

# คู่มือ

การประกวดโรงเรียนที่มีวิธีปฏิบัติที่เป็นเลิศ  
การจัดการศึกษาทางไกลผ่านดาวเทียม  
ระดับเขตพื้นที่การศึกษา และระดับภูมิภาค (Cluster)

**Best  
Practices  
DLTV  
2562**



ศูนย์พัฒนาคุณภาพการศึกษาด้วยเทคโนโลยีการศึกษาทางไกล  
สำนักงานคณะกรรมการการศึกษาขั้นพื้นฐาน  
กระทรวงศึกษาธิการ

## คำนำ

สำนักงานคณะกรรมการการศึกษาขั้นพื้นฐาน โดยศูนย์พัฒนาคุณภาพการศึกษาด้วยเทคโนโลยีการศึกษาทางไกล ประกอบด้วยหน่วยงานในระดับภูมิภาค ได้แก่ ศูนย์ส่งเสริมการจัดการเรียนการสอนทางไกล ระดับภูมิภาค จำนวน ๑๘ ศูนย์ เพื่อเป็นศูนย์ประสานงานด้านการส่งเสริมการจัดการเรียนการสอนทางไกล ทั้งระบบ (DLTV) พัฒนาบุคลากรด้านการเรียนการสอน การนิเทศและการบริหารจัดการเกี่ยวกับการจัดการเรียนการสอนทางไกล วิจัยและพัฒนารูปแบบการจัดการเรียนการสอน การนิเทศและบริหารจัดการเกี่ยวกับการจัดการเรียนการสอนทางไกล ประชาสัมพันธ์และเผยแพร่การดำเนินงานการจัดการเรียนการสอน การนิเทศและการบริหารจัดการเกี่ยวกับการจัดการเรียนการสอนทางไกล และพัฒนาระบบข้อมูลสารสนเทศ เพื่อการบริหารจัดการทุกมิติ

ศูนย์พัฒนาคุณภาพการศึกษาด้วยเทคโนโลยีการศึกษาทางไกล ได้ดำเนินการขับเคลื่อนและขยายผลการจัดการศึกษาทางไกลอย่างต่อเนื่องเพื่อให้เห็นผลเป็นรูปธรรม จึงกำหนดให้มีการประกวดโรงเรียนที่มีวิธีปฏิบัติที่เป็นเลิศ (Best Practices) การพัฒนาคุณภาพการศึกษาทางไกลผ่านดาวเทียม (DLTV) ประจำปี พ.ศ. ๒๕๖๒ ระดับเขตพื้นที่การศึกษาและระดับภูมิภาค (๑๘ Cluster) และได้จัดทำคู่มือการประกวดโรงเรียนที่มีวิธีปฏิบัติที่เป็นเลิศ (Best Practices) การพัฒนาคุณภาพการศึกษาทางไกลผ่านดาวเทียม (DLTV) ประจำปี พ.ศ. ๒๕๖๒ เพื่อใช้เป็นแนวทางในการประกวดผลงานในระดับเขตพื้นที่การศึกษา ระดับภูมิภาค (Cluster) และระดับสำนักงานการศึกษาขั้นพื้นฐาน

ขอขอบคุณ คณะทำงานทุกท่าน ที่มีส่วนช่วยจัดทำคู่มือการประกวดโรงเรียนที่มีวิธีปฏิบัติที่เป็นเลิศ (Best Practices) การพัฒนาคุณภาพการศึกษาทางไกลผ่านดาวเทียม (DLTV) ประจำปี พ.ศ. ๒๕๖๒ สำเร็จลุล่วงด้วยดี และหวังเป็นอย่างยิ่งว่าเอกสารเล่มนี้ จะเป็นแนวทางในการดำเนินงานเพื่อพัฒนาคุณภาพการศึกษาด้วยเทคโนโลยีการศึกษาทางไกลได้เป็นอย่างดี

สำนักงานคณะกรรมการการศึกษาขั้นพื้นฐาน  
กรกฎาคม ๒๕๖๒

## สารบัญ

	หน้า	
คำนำ		
สารบัญ		
ส่วนที่ ๑	การประกวดโรงเรียนที่มีวิธีปฏิบัติที่เป็นเลิศ (Best Practices) ในการจัดการศึกษา ทางไกลผ่านดาวเทียม (DLTV)	๑
	๑. หลักการและเหตุผล	๑
	๒. วัตถุประสงค์	๑
	๓. องค์ประกอบในการประกวด	๑
	๔. ประเภทรางวัล	๒
	๕. ขั้นตอนการประกวด	๓
	๖. บทบาทและภารกิจในการดำเนินการประกวด	๔
	๗. องค์ประกอบของคณะกรรมการ	๕
ส่วนที่ ๒	เกณฑ์การประกวดผลงานที่มีวิธีปฏิบัติที่เป็นเลิศ (Best Practices) การจัดการศึกษาทางไกลผ่านดาวเทียม (DLTV)	๖
	๑. หลักการประเมินและประกวด	๖
	๒. ขอบข่ายการประเมินและประกวด	๖
	๓. องค์ประกอบในการประกวดระดับเขตพื้นที่การศึกษา	๗
	๔. องค์ประกอบในการประกวดระดับเขตตรวจราชการและระดับ สพฐ.	๑๑
	๕. เกณฑ์การประกวดผลงานที่มีวิธีปฏิบัติที่เป็นเลิศ (Best Practices)	๑๖
ภาคผนวก		
	- ใบสมัครเข้ารับการประกวด (DLTV OBEC ๑)	๒๘
	- แบบรายงานผลการประกวด ระดับเขตพื้นที่การศึกษา (DLTV OBEC ๒)	๓๐
	- แบบรายงานผลการประกวด ระดับเขตตรวจราชการ (DLTV OBEC ๓)	๓๑
	- แบบรายงานผลการประกวด ระดับสำนักงานคณะกรรมการการศึกษาขั้นพื้นฐาน (DLTV OBEC ๔)	๓๒
	- แบบประเมินเชิงประจักษ์การประกวดผลงานที่มีวิธีปฏิบัติที่เป็นเลิศ (Best Practices) การจัดการศึกษาทางไกลผ่านดาวเทียม (DLTV) ระดับเขตพื้นที่การศึกษาและ ระดับเขตตรวจราชการ	๓๓
	- แบบสรุปเชิงประจักษ์เพื่อประกวดผลงานที่มีวิธีปฏิบัติที่เป็นเลิศ (Best Practices) การจัดการศึกษาทางไกลผ่านดาวเทียม (DLTV) ระดับเขตพื้นที่การศึกษาและ ระดับเขตตรวจราชการ	๔๓
	- กรอบการนำเสนอผลงานที่มีวิธีปฏิบัติที่เป็นเลิศ (Best Practices)	๔๔
	- ตัวอย่างเกณฑ์การประเมินนิทรรศการ ระดับเขตตรวจราชการ	๔๖

## ส่วนที่ ๑

### การประกวดโรงเรียนที่มีวิธีปฏิบัติที่เป็นเลิศ (Best Practices) การพัฒนาคุณภาพการศึกษาทางไกลผ่านดาวเทียม (DLTV) ประจำปี ๒๕๖๒ ระดับเขตพื้นที่การศึกษา และระดับภูมิภาค (Cluster)

#### ๑. หลักการและเหตุผล

สำนักงานคณะกรรมการการศึกษาขั้นพื้นฐาน ได้ดำเนินการพัฒนาคุณภาพการศึกษาด้วยเทคโนโลยีการศึกษาทางไกล (Distance Learning) ประกอบด้วย ๒ กิจกรรม คือการพัฒนาคุณภาพการศึกษาทางไกลผ่านดาวเทียม (Distance Learning Television : DLTV) และการพัฒนาคุณภาพการศึกษาทางไกลผ่านเทคโนโลยีสารสนเทศ (Distance Learning Information Technology : DLIT) ซึ่งการพัฒนาคุณภาพการศึกษาด้วยเทคโนโลยีการศึกษาทางไกล (Distance Learning) เป็นการจัดการศึกษาที่ใช้เทคโนโลยีในการจัดการเรียนการสอนในทุกห้องเรียน แก้ปัญหาการขาดแคลนครูในโรงเรียนขนาดเล็ก ครูสามารถจัดการเรียนรู้ในทุกสาระได้อย่างมีประสิทธิภาพ นักเรียนและครูได้เข้าถึงสื่อเทคโนโลยีที่ทันสมัย นักเรียนและครูมีเครือข่ายในการแลกเปลี่ยนเรียนรู้ และทุกภาคส่วนเข้ามามีส่วนร่วมในการจัดการศึกษา การนำเทคโนโลยีการศึกษาทางไกล (Distance Learning) มายกระดับคุณภาพการศึกษาโดยเร่งด่วน เพื่อแก้ปัญหาคุณภาพการศึกษา โดยมีการจัดสภาพสภาพแวดล้อมที่เอื้อต่อการจัดการเรียนของครูอย่างครบถ้วนทั้งกระบวนการออกแบบกิจกรรมการเรียนการสอนที่เน้นกระบวนการสร้างความรู้ จากการลงมือปฏิบัติ เนื้อหาตลอดจนสื่อและอุปกรณ์ที่จำเป็นในการจัดการเรียนการสอนอันจะเป็นการลดความเหลื่อมล้ำทางการศึกษาลดช่องว่างและเพิ่มโอกาสในการเข้าถึงการศึกษาที่มีคุณภาพให้กับประชาชนไทยทุกคน

เพื่อเป็นการยกย่องโรงเรียนที่มีวิธีปฏิบัติที่เป็นเลิศ ในการพัฒนาคุณภาพการศึกษาทางไกลผ่านดาวเทียม (Distance Learning Television : DLTV) ที่ประสบผลสำเร็จ สามารถเป็นแบบอย่างและเป็นเครือข่ายช่วยเสริมสร้างความเข้มแข็งในการดำเนินงานในการพัฒนาคุณภาพการศึกษา ให้แก่โรงเรียนอื่น ๆ อย่างยั่งยืนได้ จึงกำหนดให้มีการประกวดโรงเรียนที่มีวิธีปฏิบัติที่เป็นเลิศ (Best Practices) ในการพัฒนาคุณภาพการศึกษาทางไกลผ่านดาวเทียม (Distance Learning Television : DLTV) ที่ประสบผลสำเร็จ โดยใช้คู่มือการประกวดโรงเรียนที่มีวิธีปฏิบัติที่เป็นเลิศ (Best Practices) ของสำนักงานคณะกรรมการการศึกษาขั้นพื้นฐานเป็นเกณฑ์ในการพิจารณาประกวดผลงาน

#### ๒. วัตถุประสงค์

๑. เพื่อยกย่องและประกาศเกียรติคุณโรงเรียนที่มีวิธีปฏิบัติที่เป็นเลิศ (Best Practices) ในการพัฒนาคุณภาพการศึกษาทางไกลผ่านดาวเทียม (Distance Learning Television : DLTV) ที่ประสบผลสำเร็จ
๒. เพื่อสร้างขวัญและกำลังใจแก่โรงเรียนที่ปฏิบัติงานได้ประสบผลสำเร็จ เป็นที่ประจักษ์ในการพัฒนาคุณภาพการศึกษาทางไกลผ่านดาวเทียม (Distance Learning Television : DLTV)
๓. เพื่อเป็นต้นแบบการพัฒนาโรงเรียนในการจัดการศึกษาทางไกลผ่านดาวเทียม (Distance Learning Television : DLTV) ให้เป็นโรงเรียนที่มีการปฏิบัติงานอย่างยั่งยืนและเป็นแบบอย่างที่ดี

### ๓. องค์ประกอบในการประกวด

องค์ประกอบการประกวดโรงเรียนที่จัดการเรียนการสอนโดยใช้การศึกษาทางไกลผ่านดาวเทียม (Distance Learning Television : DLTV) แบ่งเป็น ๓ ระดับ ดังนี้

#### ๓.๑ ระดับเขตพื้นที่การศึกษา

องค์ประกอบการพิจารณา	ตัวบ่งชี้	ตัวชี้วัด	รายการประเมิน
มาตรฐานที่ ๑ คุณภาพของผู้เรียน	๒ ตัวบ่งชี้	๑๐ ตัวชี้วัด	๒๔ รายการ
มาตรฐานที่ ๒ กระบวนการบริหารและการจัดการ	๖ ตัวบ่งชี้	๙ ตัวชี้วัด	๒๒ รายการ
มาตรฐานที่ ๓ กระบวนการจัดการเรียนการสอนที่เน้นผู้เรียนเป็นสำคัญ	๕ ตัวบ่งชี้	๘ ตัวชี้วัด	๑๖ รายการ

#### ๓.๒ ผลงานระดับเขตตรวจราชการ (๑๘ ภูมิภาค) (Cluster)

องค์ประกอบการพิจารณา	ตัวบ่งชี้	ตัวชี้วัด	รายการประเมิน
มาตรฐานที่ ๑ คุณภาพของผู้เรียน	๒ ตัวบ่งชี้	๑๐ ตัวชี้วัด	๒๔ รายการ
มาตรฐานที่ ๒ กระบวนการบริหารและการจัดการ	๖ ตัวบ่งชี้	๙ ตัวชี้วัด	๒๒ รายการ
มาตรฐานที่ ๓ กระบวนการจัดการเรียนการสอนที่เน้นผู้เรียนเป็นสำคัญ	๕ ตัวบ่งชี้	๘ ตัวชี้วัด	๑๖ รายการ

#### ๓.๓ ระดับสำนักงานคณะกรรมการการศึกษาขั้นพื้นฐาน

๓.๓.๑ รายงาน และประกาศผลการคัดเลือกในระดับเขตตรวจราชการ (๑๘ ภูมิภาค)

๓.๓.๒ จัดนิทรรศการแสดงผลงานที่มีวิธีปฏิบัติที่เป็นเลิศ (Best Practices) ในการจัดการศึกษาทางไกลผ่านดาวเทียม (DLTV) ของโรงเรียนที่ชนะเลิศและรองชนะเลิศ อันดับ ๑ จากแต่ละเขตตรวจราชการ (Cluster) ในงาน EDUCA 2019 ณ ศูนย์แสดงสินค้า และการประชุม อิมแพ็ค เมืองทองธานี

### ๔. ประเภทรางวัล

พิจารณาการดำเนินการบริหารจัดการโรงเรียนที่มีวิธีปฏิบัติที่เป็นเลิศ (Best Practices) การพัฒนาคุณภาพการศึกษาด้วยเทคโนโลยีการศึกษาทางไกล (DLTV) ดังนี้

#### ๔.๑ รางวัลระดับเขตพื้นที่การศึกษา แบ่งเป็นแต่ละเขตพื้นที่การศึกษา ดังนี้

โรงเรียนที่จัดการเรียนการสอนโดยใช้การศึกษาทางไกลผ่านดาวเทียม (Distance Learning Television : DLTV) รางวัลชนะเลิศ เป็นตัวแทนเข้าแข่งขันระดับเขตตรวจราชการ ส่วนรางวัลอื่น ๆ ได้รับเกียรติบัตร

รางวัลชนะเลิศ	จำนวน ๑ รางวัล
รางวัลรองชนะเลิศอันดับ ๑	จำนวน ๑ รางวัล
รางวัลรองชนะเลิศอันดับ ๒	จำนวน ๑ รางวัล
รางวัลชมเชย	ตามจำนวนโรงเรียนที่ส่งเข้ารับการประกวด

#### ๔.๒ รางวัลระดับเขตตรวจราชการ (๑๘ ภูมิภาค) (Cluster) แบ่งเป็นแต่ละเขตตรวจราชการ ดังนี้

โรงเรียนที่จัดการเรียนการสอนโดยใช้การศึกษาทางไกลผ่านดาวเทียม (Distance Learning Television : DLTV) รางวัลชนะเลิศและรองชนะเลิศ อันดับ ๑ เป็นตัวแทนเข้าร่วมจัดนิทรรศการแสดงผลงานที่มีวิธีปฏิบัติที่เป็นเลิศ (Best Practices) การจัดการศึกษาทางไกลผ่านดาวเทียม (DLTV) ในงาน EDUCA 2019 ณ ศูนย์แสดงสินค้า และการประชุม อิมแพ็ค เมืองทองธานี ส่วนรางวัลอื่น ๆ ได้รับเกียรติบัตร

รางวัลชนะเลิศ	จำนวน ๑ รางวัล
รางวัลรองชนะเลิศอันดับ ๑	จำนวน ๑ รางวัล
รางวัลรองชนะเลิศอันดับ ๒	จำนวน ๑ รางวัล
รางวัลชมเชย	ตามจำนวนโรงเรียนที่ส่งเข้ารับการประกวดจากเขตพื้นที่

การศึกษา

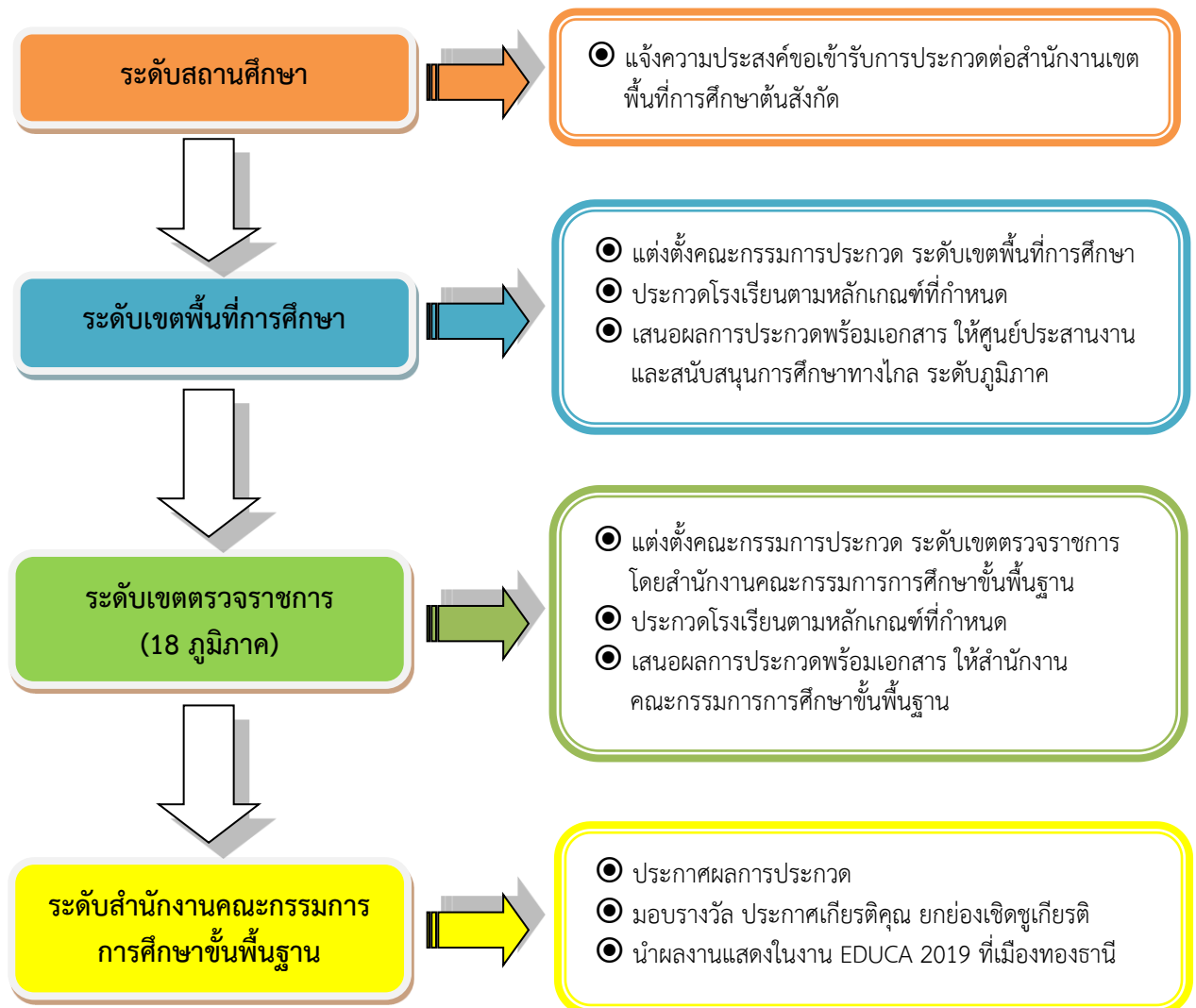
**๔.๓ ระดับสำนักงานคณะกรรมการการศึกษาขั้นพื้นฐาน** โรงเรียนที่มีวิธีปฏิบัติที่เป็นเลิศ (Best Practices) โรงเรียนที่จัดการเรียนการสอนโดยใช้การศึกษาทางไกลผ่านดาวเทียม (Distance Learning Television : DLTV) ดังนี้

๔.๓.๑ ประกาศผลการคัดเลือกในระดับเขตตรวจราชการ (๑๘ ภูมิภาค) (Cluster)

๔.๓.๒ จัดนิทรรศการแสดงผลงานที่มีวิธีปฏิบัติที่เป็นเลิศ (Best Practices) ในการจัดการศึกษาทางไกลผ่านดาวเทียม (DLTV) ของโรงเรียนที่ชนะเลิศจากแต่ละเขตตรวจราชการ (๑๘ ภูมิภาค) (Cluster) ในงาน EDUCA 2019 ณ ศูนย์แสดงสินค้า และการประชุม อิมแพ็ค เมืองทองธานี

**๕. ขั้นตอนการประกวด**

**แผนภูมิการประกวดโรงเรียนที่มีวิธีปฏิบัติที่เป็นเลิศ (Best Practices) การพัฒนาคุณภาพการศึกษาทางไกลผ่านดาวเทียม (Distance Learning Television : DLTV)**



## ๖. บทบาทและภารกิจในการดำเนินการประกวด

### ๖.๑ ระดับสถานศึกษา

สถานศึกษาแจ้งความประสงค์สมัครเข้ารับการคัดเลือกเพื่อประกวดโรงเรียนที่มีวิธีปฏิบัติที่เป็นเลิศ (Best Practices) การพัฒนาคุณภาพการศึกษาทางไกลผ่านดาวเทียม (DLTV) ต่อสำนักงานเขตพื้นที่การศึกษา โดยส่งใบสมัครตามแบบ DLTV OBEC ๑ ที่กำหนดในภาคผนวก พร้อมเอกสารรายงานผลการดำเนินงานตามกรอบการนำเสนอผลงาน และเตรียมความพร้อมรับการประเมิน

### ๖.๒ ระดับเขตพื้นที่การศึกษา

๑. แจ้งประกาศ เรื่อง การประกวดโรงเรียนที่มีวิธีปฏิบัติที่เป็นเลิศ (Best Practices) ในการพัฒนาคุณภาพการศึกษาทางไกลผ่านดาวเทียม (DLTV) ไปยังสถานศึกษาในสังกัด  
 ๒. แต่งตั้งคณะกรรมการประกวดระดับเขตพื้นที่การศึกษา  
 ๓. ประชุมคณะกรรมการประกวดระดับเขตพื้นที่การศึกษา  
 ๔. ดำเนินการประกวดเพื่อให้ได้โรงเรียนที่มีวิธีปฏิบัติที่เป็นเลิศ (Best Practices) ในการพัฒนาคุณภาพการศึกษาทางไกลผ่านดาวเทียม (DLTV) โดยการประเมินเชิงประจักษ์ และการตรวจสอบเอกสารรายงานผลการดำเนินงาน

๕. ส่งผลการประกวดตามแบบ DLTV OBEC ๒ ในภาคผนวก พร้อมเอกสารรายงานผลการดำเนินงานตามกรอบการนำเสนอผลงาน ของโรงเรียนที่ได้รับรางวัลชนะเลิศระดับเขตพื้นที่การศึกษา จำนวน ๑ โรงเรียน ให้ศูนย์ประสานงานและสนับสนุนการศึกษาทางไกล ระดับภูมิภาค

### ๖.๓ ระดับเขตตรวจราชการ (๑๘ ภูมิภาค)

๑. ศูนย์ประสานงานและสนับสนุนการศึกษาทางไกล ระดับภูมิภาค แจ้งกำหนดการประกวดโรงเรียนที่มีวิธีปฏิบัติที่เป็นเลิศ (Best Practices) ในการพัฒนาคุณภาพการศึกษาทางไกลผ่านดาวเทียม (DLTV) ไปยังเขตพื้นที่การศึกษาในสังกัด

๒. แต่งตั้งคณะกรรมการประกวดระดับเขตตรวจราชการ  
 ๓. ประชุมคณะกรรมการประกวดระดับเขตตรวจราชการ  
 ๔. ดำเนินการประกวดเพื่อให้ได้โรงเรียนที่มีวิธีปฏิบัติที่เป็นเลิศ (Best Practices) ในการพัฒนาคุณภาพการศึกษาทางไกลผ่านดาวเทียม (DLTV) โดยการประเมินจากการจัดนิทรรศการ การนำเสนอผลงาน และการตรวจสอบเอกสารรายงานผลการดำเนินงาน

๕. ส่งผลการประกวดตามแบบ DLTV OBEC ๓ ในภาคผนวก พร้อมเอกสารรายงานผลการดำเนินงานตามกรอบการนำเสนอผลงาน ของโรงเรียนที่ได้รับรางวัลชนะเลิศระดับเขตตรวจราชการให้สำนักงานคณะกรรมการการศึกษาขั้นพื้นฐาน

### ๖.๔ ระดับสำนักงานคณะกรรมการการศึกษาขั้นพื้นฐาน

๑. ประกาศผลการประกวด ระดับสำนักงานคณะกรรมการการศึกษาขั้นพื้นฐาน  
 ๒. มอบรางวัล ประกาศเกียรติคุณ ยกย่องเชิดชูเกียรติ  
 ๓. แจ้งโรงเรียนที่ได้การคัดเลือก นำผลงานแสดงในงาน EDUCA 2019 ณ ศูนย์แสดงสินค้าและการประชุม อิมแพ็ค เมืองทองธานี

**๗. องค์ประกอบของคณะกรรมการ**

**๗.๑ ระดับเขตพื้นที่การศึกษา** มีองค์ประกอบคณะกรรมการแต่ละชุด ไม่น้อยกว่า ๕ คน ประกอบด้วย

๑. ผู้บริหารสำนักงานเขตพื้นที่การศึกษา เป็นประธานกรรมการ
๒. ผู้ที่มีคุณสมบัติเหมาะสม และสำนักงานเขตพื้นที่การศึกษา เป็นกรรมการ
๓. ศึกษานิเทศก์ หรือนักวิชาการศึกษา เป็นกรรมการ
๔. ผู้อำนวยการกลุ่มส่งเสริมการศึกษาทางไกล เป็นกรรมการและเลขานุการ

**๗.๒ ระดับเขตตรวจราชการ (๑๘ ภูมิภาค) และระดับสำนักงานคณะกรรมการการศึกษา**

ให้เป็นอำนาจหน้าที่ของเขตตรวจราชการและสำนักงานคณะกรรมการการศึกษาขั้นพื้นฐาน  
แต่งตั้งคณะกรรมการในการประกวดได้ตามความเหมาะสม

-----



## ส่วนที่ ๒

### เกณฑ์การประกวดโรงเรียนที่มีวิธีปฏิบัติที่เป็นเลิศ (Best Practices)

#### การจัดการศึกษาทางไกลผ่านดาวเทียม (DLTV)

การประกวดโรงเรียนที่มีวิธีปฏิบัติที่เป็นเลิศ (Best Practices) ในการจัดการศึกษาทางไกลผ่านดาวเทียม (DLTV) เพื่อส่งเสริมและสนับสนุนการดำเนินงาน การจัดการศึกษาทางไกลผ่านดาวเทียม และเป็นการยกย่องเชิดชูเกียรติ โรงเรียนในสังกัดสำนักงานคณะกรรมการการศึกษาขั้นพื้นฐาน ให้เป็นแบบอย่างในการปฏิบัติที่ยั่งยืนต่อไป

##### ๑. หลักการประเมินและประกวด

การประเมินผลการดำเนินงานการจัดการศึกษาทางไกลผ่านดาวเทียม เพื่อประกวดโรงเรียนที่มีวิธีปฏิบัติที่เป็นเลิศ (Best Practices) ในการจัดการศึกษาทางไกลผ่านดาวเทียม (DLTV) มีหลักการสำคัญ ดังนี้

๑.๑ เป็นการประเมินผลสำเร็จของการดำเนินงานในภาพรวม

๑.๒ เป็นการประเมินผลความก้าวหน้า และปัญหาอุปสรรคในการดำเนินงาน และนำผลการประเมินมาแก้ไขปรับปรุงและพัฒนาให้มีประสิทธิภาพและประสิทธิผล

๑.๓ เป็นการประกวดโรงเรียนที่มีวิธีปฏิบัติที่เป็นเลิศ (Best Practices) ในการจัดการศึกษาทางไกลผ่านดาวเทียม (DLTV) ในระดับเขตพื้นที่การศึกษา และระดับเขตตรวจราชการ (ภูมิภาค)

๑.๔ เป็นการประเมินผลจากการดำเนินการครบ ๑๐๐ เปอร์เซ็นต์ เช่น ครบทุกห้อง ครบทุกคน

##### ๒. ขอบข่ายการประเมิน และการประกวดโรงเรียน

ในการประเมินผลการจัดการศึกษาทางไกลผ่านดาวเทียม (DLTV) เพื่อประกวดโรงเรียนที่มีวิธีปฏิบัติที่เป็นเลิศ ในการจัดการศึกษาทางไกลผ่านดาวเทียม ได้กำหนดระดับการประเมินเป็น ๒ ระดับ ประกอบด้วย

๒.๑ ระดับเขตพื้นที่การศึกษา (๒๒๕ เขต) มีการประเมินผลการดำเนินงาน ประกอบด้วย ๓ มาตรฐาน ได้แก่ มาตรฐานที่ ๑ คุณภาพของผู้เรียน มาตรฐานที่ ๒ กระบวนการบริหารและการจัดการ มาตรฐานที่ ๓ กระบวนการจัดการเรียนการสอนที่เน้นผู้เรียนเป็นสำคัญ โดยการประเมินเชิงประจักษ์และการตรวจสอบเอกสารรายงานผลการดำเนินงาน

๒.๒ ระดับเขตตรวจราชการ (๑๘ ภูมิภาค) มีการประเมินผลการดำเนินงาน ประกอบด้วย ๓ มาตรฐาน ได้แก่ มาตรฐานที่ ๑ คุณภาพของผู้เรียน มาตรฐานที่ ๒ กระบวนการบริหารและการจัดการ มาตรฐานที่ ๓ กระบวนการจัดการเรียนการสอนที่เน้นผู้เรียนเป็นสำคัญ โดยการประเมินเชิงประจักษ์และการตรวจสอบเอกสารรายงานผลการดำเนินงาน

๒.๓ ระดับสำนักงานคณะกรรมการการศึกษาขั้นพื้นฐาน (สพฐ.)

๒.๓.๑ ประกาศผลการคัดเลือกในระดับเขตตรวจราชการ (๑๘ ภูมิภาค)

๒.๓.๒ จัดนิทรรศการแสดงผลงานที่มีวิธีปฏิบัติที่เป็นเลิศ (Best Practices) ในการจัดการศึกษาทางไกลผ่านดาวเทียม (DLTV) ของโรงเรียนที่ชนะเลิศจากแต่ละเขตตรวจราชการ ในงาน EDUCA ๒๐๑๙ ณ ศูนย์แสดงสินค้า และการประชุม อิมแพ็ค เมืองทองธานี

### ๓. องค์ประกอบในการประกวดระดับเขตพื้นที่การศึกษา ๓ มาตรฐาน ดังนี้

มาตรฐานที่ ๑ คุณภาพของผู้เรียน

๒ ตัวบ่งชี้ ๑๐ ตัวชี้วัด ๒๔ รายการพิจารณา

มาตรฐานที่ ๒ กระบวนการบริหารและการจัดการ

๖ ตัวบ่งชี้ ๙ ตัวชี้วัด ๒๒ รายการพิจารณา

มาตรฐานที่ ๓ กระบวนการจัดการเรียนการสอนที่เน้นผู้เรียนเป็นสำคัญ

๕ ตัวบ่งชี้ ๘ ตัวชี้วัด ๑๖ รายการพิจารณา

มาตรฐานที่ ๑ คุณภาพของผู้เรียน ๒ ตัวบ่งชี้ ๑๐ ตัวชี้วัด ๒๔ รายการพิจารณา ดังนี้

ตัวบ่งชี้ที่ ๑ ผลสัมฤทธิ์ทางวิชาการของผู้เรียน

ตัวชี้วัด ๑ ความสามารถในการอ่าน การเขียน การสื่อสาร และการคิดคำนวณ

รายการพิจารณา

- ๑.๑) ความสามารถในการอ่าน
- ๑.๒) ความสามารถในการเขียน
- ๑.๓) ความสามารถในการสื่อสาร
- ๑.๔) ความสามารถในการคิดคำนวณ

ตัวชี้วัด ๒ ความสามารถในการคิดวิเคราะห์ที่คิดวิเคราะห์ อย่างมีวิจารณญาณ อภิปรายแลกเปลี่ยน

ความคิดเห็น และแก้ปัญหา

รายการพิจารณา

- ๒.๑) ความสามารถในการคิดวิเคราะห์
- ๒.๒) ความสามารถในการคิด อย่างมีวิจารณญาณ
- ๒.๓) ความสามารถในการอภิปรายแลกเปลี่ยนความคิดเห็น
- ๒.๔) ความสามารถในการแก้ปัญหา

ตัวชี้วัด ๓ ความสามารถในการสร้างนวัตกรรม

รายการพิจารณา

- ๓.๑) การรวบรวม เชื่อมโยงองค์ความรู้ และประสบการณ์มาใช้ในการสร้างสรรค์สิ่งใหม่ได้
- ๓.๒) การสร้างสรรค์ผลงานที่เกิดจากการเรียนรู้ได้ด้วยตนเอง หรือเป็นทีม

ตัวชี้วัด ๔ ความสามารถในการใช้เทคโนโลยีสารสนเทศ และการสื่อสาร

รายการพิจารณา

- ๔.๑) การใช้เทคโนโลยีสารสนเทศและการสื่อสาร เพื่อการพัฒนาตนเอง และสังคม
- ๔.๒) การใช้ และดูแลรักษาอุปกรณ์ DLTV ในการเรียนรู้ได้

ตัวชี้วัด ๕ ผลสัมฤทธิ์ทางการเรียนตามหลักสูตรสถานศึกษา

รายการพิจารณา

- ๕.๑) ผลการเรียนรู้ในแต่ละกลุ่มสาระการเรียนรู้หลักสูตรสถานศึกษา

ตัวชี้วัด ๖ ความรู้ ทักษะพื้นฐาน และเจตคติที่ดีต่องานอาชีพ

รายการพิจารณา

- ๖.๑) ความรู้เกี่ยวกับงานอาชีพ
- ๖.๒) ทักษะพื้นฐานด้านงานอาชีพ
- ๖.๓) เจตคติที่ดี พรอมที่จะศึกษาต่อในระดับชั้นที่สูงขึ้น และการทำงานหรืองานอาชีพ

**ตัวบ่งชี้ที่ ๒** คุณลักษณะที่พึงประสงค์ของผู้เรียน

**ตัวชี้วัด ๑** คุณลักษณะ และค่านิยมที่ดี ตามที่สถานศึกษากำหนด

**รายการพิจารณา**

๑.๑) คุณธรรมจริยธรรม เคารพในกฎกติกา มีค่านิยม และจิตสำนึก ตามที่สถานศึกษากำหนดโดยไม่ขัดกับกฎหมาย และวัฒนธรรมอันดีของสังคม

๑.๒) ความรับผิดชอบ กระตือรือร้นและเข้าเรียนได้ตรงตามตารางเวลาของโรงเรียนต้นทาง

**ตัวชี้วัด ๒** ความภูมิใจในท้องถิ่นและความเป็นไทย

**รายการพิจารณา**

๒.๑) ความภูมิใจในท้องถิ่น

๒.๒) ความภูมิใจในความเป็นไทย

๒.๓) ความมีส่วนร่วมในการอนุรักษ์วัฒนธรรม และประเพณีไทย รวมทั้งภูมิปัญญาไทย

**ตัวชี้วัด ๓** การยอมรับที่จะอยู่ร่วมกัน บนความแตกต่างและหลากหลาย

**รายการพิจารณา**

๓.๑) การยอมรับที่จะอยู่ร่วมกัน บนความแตกต่าง และหลากหลายในด้าน เพศ วัย เชื้อชาติ ศาสนา ภาษา วัฒนธรรม และประเพณี

**ตัวชี้วัด ๔** สุขภาวะทางร่างกาย และจิตสังคม

**รายการพิจารณา**

๔.๑) สุขภาวะทางร่างกาย

๔.๒) จิตสังคม

**มาตรฐานที่ ๒** กระบวนการบริหารและการจัดการ **๖** **ตัวบ่งชี้ ๘** **ตัวชี้วัดดังนี้**

**ตัวบ่งชี้ที่ ๑** มีเป้าหมาย วิสัยทัศน์ และพันธกิจ ที่สถานศึกษากำหนดชัดเจน

**ตัวชี้วัด ๑** เป้าหมาย วิสัยทัศน์ และพันธกิจสอดคล้องกับบริบทของสถานศึกษาความต้องการของชุมชน ท้องถิ่น วัตถุประสงค์ของแผนการศึกษาแห่งชาติ นโยบายของรัฐบาลและต้นสังกัดทันต่อการเปลี่ยนแปลงของสังคม

**รายการพิจารณา**

๑.๑) การกำหนดวิสัยทัศน์ และพันธกิจที่สอดคล้องกับบริบทของสถานศึกษา ความต้องการของชุมชน ท้องถิ่น วัตถุประสงค์ของแผนการศึกษาแห่งชาติ นโยบายของรัฐบาล ต้นสังกัด และมูลนิธิการศึกษาทางไกลผ่านดาวเทียมฯ ทันต่อการเปลี่ยนแปลงของสังคม

๑.๒) การกำหนดเป้าหมายที่สอดคล้องกับวิสัยทัศน์ และพันธกิจของสถานศึกษา

**ตัวบ่งชี้ที่ ๒** มีระบบบริหารจัดการคุณภาพของสถานศึกษา

**ตัวชี้วัด ๑** การวางแผนพัฒนาคุณภาพการจัดการศึกษาอย่างเป็นระบบ โดยการมีส่วนร่วมของผู้เกี่ยวข้อง

**รายการพิจารณา**

๑.๑) การสร้างความตระหนัก ความเข้าใจในบทบาทหน้าที่ ของผู้ที่มีส่วนเกี่ยวข้อง ในการจัดการเรียนการสอน โดยใช้ DLTV

๑.๒) การวางแผนพัฒนาคุณภาพการจัดการศึกษา สอดคล้องกับเป้าหมาย วิสัยทัศน์ พันธกิจ และการจัดการเรียนการสอนโดยใช้ DLTV ที่กำหนดอย่างเป็นระบบ โดยการมีส่วนร่วมของผู้เกี่ยวข้อง

๑.๓) การจัดทำโครงการ กิจกรรมที่ส่งเสริมสนับสนุนการจัดการเรียนการสอนโดยใช้ DLTV ในแผนปฏิบัติการประจำปี

**ตัวชี้วัด ๒** การนำแผนไปปฏิบัติเพื่อพัฒนาคุณภาพการศึกษาอย่างเป็นระบบ โดยการมีส่วนร่วมของผู้เกี่ยวข้อง

**รายการพิจารณา**

๒.๑) การดำเนินโครงการ กิจกรรมตาม ตามแผนปฏิบัติการประจำปีที่กำหนด อย่างเป็นระบบ โดยการมีส่วนร่วมของผู้เกี่ยวข้อง

**ตัวชี้วัด ๓** การนิเทศภายใน ติดตาม ตรวจสอบ ประเมินผล และมีการนำข้อมูลมาปรับปรุง พัฒนางานต่อเนื่อง อย่างเป็นระบบโดยการมีส่วนร่วมของผู้เกี่ยวข้อง

**รายการพิจารณา**

๓.๑) การนิเทศ กำกับ ติดตามและประเมินผลการจัดการเรียนการสอนโดยใช้ DLTV ตามแผนที่กำหนด อย่างเป็นระบบโดยการมีส่วนร่วมของผู้เกี่ยวข้อง

๓.๒) การให้ข้อมูลผลการนิเทศ กำกับ ติดตามและประเมินผล ให้คำปรึกษา แนะนำ และช่วยเหลือเพื่อพัฒนาการจัดการเรียนการสอนโดยใช้ DLTV

๓.๓) การนำผลการนิเทศ ติดตามและประเมินไปใช้ในการพัฒนางานอย่างต่อเนื่อง

**ตัวชี้วัด ๔** การบริหารอัตรากำลัง และทรัพยากรทางการศึกษา อย่างเป็นระบบ โดยการมีส่วนร่วมของผู้เกี่ยวข้อง

**รายการพิจารณา**

๔.๑) การจัดครูเข้าสอนสอดคล้องกับบริบทของสถานศึกษา

๔.๒) การจัดให้ผู้เรียนได้เรียนตามตารางเรียนของสถานศึกษา

๔.๓) การระดมทรัพยากร เพื่อช่วยเหลือ หรือแก้ไขกรณีอุปสรรคการจัดการเรียน การสอนโดยใช้ DLTV มีปัญหา และกรณีไม่มีครูในชั้นเรียน

**ตัวบ่งชี้ที่ ๓** ดำเนินงานพัฒนาวิชาการที่เน้นคุณภาพผู้เรียนรอบด้านตามหลักสูตรสถานศึกษา และทุกกลุ่มเป้าหมาย

**ตัวชี้วัด ๑** การพัฒนาหลักสูตร และกิจกรรมเสริมหลักสูตรที่เน้นคุณภาพผู้เรียนรอบด้าน และเชื่อมโยงวิถีชีวิตจริงทุกกลุ่มเป้าหมาย

**รายการพิจารณา**

๑.๑) การพัฒนาหลักสูตรที่มีความสอดคล้อง กับการจัดการเรียนการสอนโดยใช้ DLTV เน้นคุณภาพผู้เรียนรอบด้านทุกกลุ่มเป้าหมาย และเชื่อมโยงวิถีชีวิตจริง

๑.๒) การจัดกิจกรรมเสริมหลักสูตรที่สนับสนุนการจัดการเรียนการสอน โดยใช้ DLTV เน้นคุณภาพผู้เรียนรอบด้านทุกกลุ่มเป้าหมาย และเชื่อมโยงวิถีชีวิตจริง

**ตัวบ่งชี้ที่ ๔** พัฒนาครู และบุคลากรให้มีความเชี่ยวชาญทางวิชาชีพ

**ตัวชี้วัด ๑** การส่งเสริม สนับสนุน พัฒนาครูบุคลากรให้มีความเชี่ยวชาญทางวิชาชีพ และการจัดให้มีชุมชนการเรียนรู้

**รายการพิจารณา**

๑.๑) การพัฒนาครูให้มีความเชี่ยวชาญทางวิชาชีพ

๑.๒) การพัฒนาครูด้านเทคโนโลยีสารสนเทศ การใช้งานอุปกรณ์ และการจัดการเรียน การสอนโดยใช้ DLTV

๑.๓) การจัดให้มีชุมชนการเรียนรู้ทางวิชาชีพในการพัฒนาผู้เรียน และการจัดการเรียน การสอนโดยใช้ DLTV

**ตัวบ่งชี้ที่ ๕** จัดสภาพแวดล้อมทางกายภาพและสังคมที่เอื้อต่อการจัดการเรียนรู้อย่างมีคุณภาพ

**ตัวชี้วัด ๑** การจัดสภาพแวดล้อมทางกายภาพ ภายใน และภายนอกที่เอื้อต่อการจัดการเรียนรู้ และมีความปลอดภัย

**รายการพิจารณา**

๑.๑) การจัดสภาพห้องเรียนให้มีความเหมาะสม แข็งแรง เป็นระเบียบ มีพื้นที่เหมาะสมกับจำนวนนักเรียน และการใช้ประโยชน์ตามบริบทของโรงเรียน

๑.๒) การจัดอุปกรณ์ และระบบ DLTV ให้มีความเหมาะสมได้มาตรฐาน

๑.๓) การจัดสภาพแวดล้อมทางกายภาพภายนอกห้องเรียน และสังคมเอื้อต่อการจัดการเรียนรู้และมีความปลอดภัย เหมาะสมกับบริบทของสถานศึกษา

**ตัวบ่งชี้ที่ ๖** จัดระบบเทคโนโลยีสารสนเทศ เพื่อสนับสนุนการบริหารจัดการ และการจัดการเรียนรู้

**ตัวชี้วัด ๑** การจัดระบบเทคโนโลยีสารสนเทศเพื่อใช้ในการบริหารจัดการ และการจัดการเรียนรู้ที่เหมาะสมตามบริบทของสถานศึกษา

**รายการพิจารณา**

๑.๑) การจัดระบบเทคโนโลยีสารสนเทศเพื่อสนับสนุนการบริหารจัดการที่มีประสิทธิภาพ

๑.๒) การจัดระบบเทคโนโลยีสารสนเทศเพื่อสนับสนุนการจัดการเรียนการสอน โดยใช้ DLTV ที่มีประสิทธิภาพ

**มาตรฐานที่ ๓** กระบวนการจัดการเรียนการสอนที่เน้นผู้เรียนเป็นสำคัญ **๕** **ตัวบ่งชี้ ๘** **ตัวชี้วัด**

**ตัวบ่งชี้ที่ ๑** จัดการเรียนรู้ผ่านกระบวนการคิดและปฏิบัติจริง และสามารถนำไปประยุกต์ใช้ในการดำเนินชีวิต

**ตัวชี้วัด ๑** จัดกิจกรรมการเรียนรู้ตามมาตรฐานการเรียนรู้ ตัวชี้วัดของหลักสูตรสถานศึกษา ที่เน้นให้ผู้เรียนได้เรียนรู้โดยผ่านกระบวนการคิดและปฏิบัติจริง

**รายการพิจารณา**

๑.๑) การจัดกิจกรรมการเรียนรู้ของครูปลายทาง ร่วมกับครูต้นทางตามแผนการจัดการเรียนรู้ ที่สอดคล้องกับมาตรฐาน ตัวชี้วัดของหลักสูตรสถานศึกษา

๑.๒) การจัดกิจกรรมการเรียนรู้ ของครูปลายทาง ร่วมกับครูต้นทางที่เน้นให้ผู้เรียนได้เรียนรู้โดยผ่านกระบวนการคิดและปฏิบัติจริง

**ตัวชี้วัด ๒** มีแผนการจัดการเรียนรู้ ที่สามารถนำไปจัดกิจกรรมได้จริง

**รายการพิจารณา**

๒.๑) แผนการจัดการเรียนรู้ ที่สามารถนำไปจัดกิจกรรมได้จริง

**ตัวชี้วัด ๓** มีรูปแบบการจัดการเรียนรู้ เฉพาะสำหรับผู้ที่มีความจำเป็น และต้องการความช่วยเหลือพิเศษ

**รายการพิจารณา**

๓.๑) รูปแบบการจัดการเรียนรู้ เฉพาะสำหรับผู้ที่มีความจำเป็นและต้องการความช่วยเหลือพิเศษ

**ตัวชี้วัด ๔** ผู้เรียนได้รับการฝึกทักษะแสดงออก แสดงความคิดเห็น สรุปลองค์ความรู้

**รายการพิจารณา**

๔.๑) การฝึกให้ผู้เรียนมีทักษะ การแสดงออก แสดงความคิดเห็น สรุปลองค์ความรู้ นำเสนอผลงาน และสามารถนำไปประยุกต์ใช้ในชีวิตได้นำเสนอผลงาน และสามารถนำไปประยุกต์ใช้ในชีวิตประจำวันได้

ตัวบ่งชี้ที่ ๒ ใช้สื่อเทคโนโลยีสารสนเทศ และแหล่งเรียนรู้ที่เอื้อต่อการเรียนรู้

ตัวชี้วัด ๑ การใช้สื่อ เทคโนโลยีสารสนเทศ แหล่งเรียนรู้และภูมิปัญญาท้องถิ่นในการจัดการเรียนรู้

รายการพิจารณา

๑.๑) การใช้สื่อเทคโนโลยีสารสนเทศ ในการจัดการเรียนรู้ของครูปลายทางตามบริบทของสถานศึกษาที่สอดคล้องกับการจัดการเรียนรู้ ของโรงเรียนต้นทาง

๑.๒) การใช้แหล่งเรียนรู้ และภูมิปัญญาท้องถิ่นในการจัดการเรียนรู้

ตัวบ่งชี้ที่ ๓ มีการบริหารจัดการชั้นเรียนเชิงบวก

ตัวชี้วัด ๑ การบริหารจัดการชั้นเรียนเชิงบวก เพื่อให้ผู้เรียนรักที่จะเรียนรู้ สามารถเรียนรู้ร่วมกันอย่างมีความสุข

รายการพิจารณา

๑.๑) การเสริมแรง ให้รางวัล ชมเชย เพื่อสร้างปฏิสัมพันธ์เชิงบวก ในการจัดกิจกรรมการเรียนการสอน

๑.๒) การจัดกิจกรรมเสริมหลักสูตรตามความสนใจ ความถนัดของผู้เรียน

๑.๓) การสร้างสภาพแวดล้อม และบรรยากาศการเรียนรู้ ให้ผู้เรียนรักที่จะเรียนรู้ และเรียนรู้ร่วมกันอย่างมีความสุข

๑.๔) การจัดพื้นที่สำหรับแลกเปลี่ยนเรียนรู้ แสดงผลงานที่ส่งเสริมให้ผู้เรียนได้เรียนรู้

เพิ่มเติม

ตัวบ่งชี้ที่ ๔ ตรวจสอบและประเมินผู้เรียนอย่างเป็นระบบ และนำผลมาพัฒนาผู้เรียน

ตัวชี้วัด ๑ การตรวจสอบ และประเมินคุณภาพการจัดการเรียนรู้ อย่างเป็นระบบ

รายการพิจารณา

๑.๑) การวัดและประเมินคุณภาพผู้เรียนตามมาตรฐานและตัวชี้วัดของหลักสูตร ด้วยวิธีการที่หลากหลายและเหมาะสมกับสภาพบริบทของสถานศึกษา

๑.๒) การให้ข้อมูลป้อนกลับแก่ผู้เรียนและผู้ที่เกี่ยวข้องในรูปแบบต่าง ๆ

๑.๓) การนำผลการวัด และประเมินผลมาใช้ในการพัฒนาผู้เรียนเป็นรายบุคคล

ตัวบ่งชี้ที่ ๕ มีการแลกเปลี่ยนเรียนรู้และให้ข้อมูลป้อนกลับเพื่อปรับปรุงและพัฒนาการจัดการเรียนรู้

ตัวชี้วัด ๑ การแลกเปลี่ยนความรู้ ประสบการณ์ และให้ข้อมูลป้อนกลับ เพื่อปรับปรุง และพัฒนาการจัดการเรียนรู้

รายการพิจารณา

๑.๑) การแลกเปลี่ยนเรียนรู้ของครูปลายทางในชุมชนแห่งการเรียนรู้ทางวิชาชีพ ทั้งภายในและภายนอกสถานศึกษา

๑.๒) การนำข้อมูลที่แลกเปลี่ยนเรียนรู้ไปปรับปรุง พัฒนาการจัดการเรียนรู้

๔. องค์ประกอบในการประกวดระดับเขตตรวจราชการ/ภูมิภาค (๑๘ ภูมิภาค)

มาตรฐานที่ ๑ คุณภาพของผู้เรียน ๒ ตัวบ่งชี้ ๑๐ ตัวชี้วัด ๒๔ รายการ

มาตรฐานที่ ๒ กระบวนการบริหารและการจัดการ ๖ ตัวบ่งชี้ ๙ ตัวชี้วัด ๒๒ รายการ

มาตรฐานที่ ๓ กระบวนการจัดการเรียนการสอนที่เน้นผู้เรียนเป็นสำคัญ ๕ ตัวบ่งชี้ ๘ ตัวชี้วัด

๑๖ รายการ

มาตรฐานที่ ๑ คุณภาพของผู้เรียน ๒ ตัวบ่งชี้ ๑๐ ตัวชี้วัด ๒๔ รายการพิจารณา ดังนี้  
 ตัวบ่งชี้ที่ ๑ ผลสัมฤทธิ์ทางวิชาการของผู้เรียน

ตัวชี้วัด ๑ ความสามารถในการอ่าน การเขียน การสื่อสาร และการคิดคำนวณ  
 รายการพิจารณา

- ๑.๑) ความสามารถในการอ่าน
- ๑.๒) ความสามารถในการเขียน
- ๑.๓) ความสามารถในการสื่อสาร
- ๑.๔) ความสามารถในการคิดคำนวณ

ตัวชี้วัด ๒ ความสามารถในการคิดวิเคราะห์ที่คิดวิเคราะห์ อย่างมีวิจารณญาณ อภิปราย  
 แลกเปลี่ยนความคิดเห็น และแก้ปัญหา

รายการพิจารณา

- ๒.๑) ความสามารถในการคิดวิเคราะห์
- ๒.๒) ความสามารถในการคิด อย่างมีวิจารณญาณ
- ๒.๓) ความสามารถในการอภิปรายแลกเปลี่ยนความคิดเห็น
- ๒.๔) ความสามารถในการแก้ปัญหา

ตัวชี้วัด ๓ ความสามารถในการสร้างนวัตกรรม

รายการพิจารณา

- ๓.๑) การรวบรวม เชื่อมโยงองค์ความรู้ และประสบการณ์มาใช้ในการสร้างสรรค์สิ่งใหม่ได้
- ๓.๒) การสร้างสรรค์ผลงานที่เกิดจากการเรียนรู้ได้ด้วยตนเอง หรือเป็นทีม

ตัวชี้วัด ๔ ความสามารถในการใช้เทคโนโลยีสารสนเทศ และการสื่อสาร

รายการพิจารณา

- ๔.๑) การใช้เทคโนโลยีสารสนเทศและการสื่อสาร เพื่อการพัฒนาตนเอง และสังคม
- ๔.๒) การใช้ และดูแลรักษาอุปกรณ์ DLTV ในการเรียนรู้ได้

ตัวชี้วัด ๕ ผลสัมฤทธิ์ทางการเรียนตามหลักสูตรสถานศึกษา

รายการพิจารณา

- ๕.๑) ผลการเรียนในแต่ละกลุ่มสาระการเรียนรู้หลักสูตรสถานศึกษา

ตัวชี้วัด ๖ ความรู้ ทักษะพื้นฐาน และเจตคติที่ดีต่องานอาชีพ

รายการพิจารณา

- ๖.๑) ความรู้เกี่ยวกับงานอาชีพ
- ๖.๒) ทักษะพื้นฐานด้านงานอาชีพ
- ๖.๓) เจตคติที่ดี พรอมที่จะศึกษาต่อในระดับชั้นที่สูงขึ้น และการทำงานหรืองานอาชีพ

ตัวบ่งชี้ที่ ๒ คุณลักษณะที่พึงประสงค์ของผู้เรียน

ตัวชี้วัด ๑ คุณลักษณะและค่านิยมที่ดี ตามที่สถานศึกษากำหนด

รายการพิจารณา

๑.๑) คุณธรรมจริยธรรม เคารพในกฎกติกา มีค่านิยม และจิตสำนึก ตามที่สถานศึกษากำหนดโดยไม่ขัดกับกฎหมาย และวัฒนธรรมอันดีของสังคม

- ๑.๒) ความรับผิดชอบ กระตือรือร้นและเข้าเรียนได้ตรงตามตารางเวลาของโรงเรียนต้นทาง

## ตัวชี้วัด ๒ ความภูมิใจในท้องถิ่นและความเป็นไทย

### รายการพิจารณา

- ๒.๑) ความภูมิใจในท้องถิ่น
- ๒.๒) ความภูมิใจในความเป็นไทย
- ๒.๓) ความมีส่วนร่วมในการอนุรักษ์วัฒนธรรม และประเพณีไทย รวมทั้งภูมิปัญญาไทย

## ตัวชี้วัด ๓ การยอมรับที่จะอยู่ร่วมกันบนความแตกต่างและหลากหลาย

### รายการพิจารณา

๓.๑) การยอมรับที่จะอยู่ร่วมกัน บนความแตกต่าง และหลากหลายในด้าน เพศ วัย เชื้อชาติ ศาสนา ภาษา วัฒนธรรม และประเพณี

## ตัวชี้วัด ๔ สุขภาวะทางร่างกาย และจิตสังคม

### รายการพิจารณา

- ๔.๑) สุขภาวะทางร่างกาย
- ๔.๒) จิตสังคม

## มาตรฐานที่ ๒ กระบวนการบริหารและการจัดการ ๖ ตัวบ่งชี้ ๘ ตัวชี้วัด ดังนี้

ตัวบ่งชี้ที่ ๑ มีเป้าหมาย วิสัยทัศน์ และพันธกิจ ที่สถานศึกษากำหนดชัดเจน

ตัวชี้วัด ๑ เป้าหมาย วิสัยทัศน์ และพันธกิจสอดคล้องกับบริบทของสถานศึกษาความต้องการของชุมชน ท้องถิ่น วัตถุประสงค์ของแผนการศึกษาแห่งชาติ นโยบายของรัฐบาลและต้นสังกัดทันต่อการเปลี่ยนแปลงของสังคม

### รายการพิจารณา

๑.๑) การกำหนดวิสัยทัศน์ และพันธกิจที่สอดคล้องกับบริบทของสถานศึกษา ความต้องการของชุมชน ท้องถิ่น วัตถุประสงค์ของแผนการศึกษาแห่งชาติ นโยบายของรัฐบาล ต้นสังกัด และมูลนิธิการศึกษาทางไกลผ่านดาวเทียมฯ ทันต่อการเปลี่ยนแปลงของสังคม

๑.๒) การกำหนดเป้าหมายที่สอดคล้องกับวิสัยทัศน์ และพันธกิจของสถานศึกษา

ตัวบ่งชี้ที่ ๒ มีระบบบริหารจัดการคุณภาพของสถานศึกษา

ตัวชี้วัด ๑ การวางแผนพัฒนาคุณภาพการจัดการศึกษาอย่างเป็นระบบ โดยการมีส่วนร่วมของผู้เกี่ยวข้อง

### รายการพิจารณา

๑.๑) การสร้างความตระหนัก ความเข้าใจในบทบาทหน้าที่ ของผู้ที่มีส่วนเกี่ยวข้อง ในการจัดการเรียนการสอน โดยใช้ DLTV

๑.๒) การวางแผนพัฒนาคุณภาพการจัดการศึกษา สอดคล้องกับเป้าหมาย วิสัยทัศน์ พันธกิจ และการจัดการเรียนการสอนโดยใช้ DLTV ที่กำหนดอย่างเป็นระบบ โดยการมีส่วนร่วมของผู้เกี่ยวข้อง

๑.๓) การจัดทำโครงการ กิจกรรมที่ส่งเสริมสนับสนุนการจัดการเรียนการสอนโดยใช้ DLTV ในแผนปฏิบัติการประจำปี

ตัวชี้วัด ๒ การนำแผนไปปฏิบัติเพื่อพัฒนาคุณภาพการศึกษาอย่างเป็นระบบ โดยการมีส่วนร่วมของผู้เกี่ยวข้อง

### รายการพิจารณา

๒.๑) การดำเนินโครงการ กิจกรรมตามแผนปฏิบัติการประจำปีที่กำหนดอย่างเป็นระบบ โดยการมีส่วนร่วมของผู้เกี่ยวข้อง



**ตัวชี้วัด ๓** การนิเทศภายใน ติดตาม ตรวจสอบ ประเมินผล และมีการนำข้อมูลมาปรับปรุง พัฒนางานต่อเนื่อง อย่างเป็นระบบโดยการมีส่วนร่วมของผู้เกี่ยวข้อง

#### รายการพิจารณา

๓.๑) การนิเทศ กำกับ ติดตามและประเมินผลการจัดการเรียนการสอนโดยใช้ DLTV ตามแผนที่กำหนด อย่างเป็นระบบโดยการมีส่วนร่วมของผู้เกี่ยวข้อง

๓.๒) การให้ข้อมูลผลการนิเทศ กำกับ ติดตามและประเมินผล ให้คำปรึกษา แนะนำ และช่วยเหลือเพื่อพัฒนาการจัดการเรียนการสอนโดยใช้ DLTV

๓.๓) การนำผลการนิเทศ ติดตามและประเมินไปใช้ในการพัฒนางานอย่างต่อเนื่อง

**ตัวชี้วัด ๔** การบริหารอัตรากำลัง และทรัพยากรทางการศึกษาอย่างเป็นระบบ โดยการมีส่วนร่วมของผู้เกี่ยวข้อง

#### รายการพิจารณา

๔.๑) การจัดครูเข้าสอนสอดคล้องกับบริบทของสถานศึกษา

๔.๒) การจัดให้ผู้เรียนได้เรียนตามตารางเรียนของสถานศึกษา

๔.๓) การระดมทรัพยากร เพื่อช่วยเหลือ หรือแก้ไขกรณีอุปสรรคการจัดการเรียน การสอนโดยใช้ DLTV มีปัญหา และกรณีไม่มีครูในชั้นเรียน

**ตัวบ่งชี้ที่ ๓** ดำเนินงานพัฒนาวิชาการที่เน้นคุณภาพผู้เรียนรอบด้านตามหลักสูตรสถานศึกษา และทุกกลุ่มเป้าหมาย

**ตัวชี้วัด ๑** การพัฒนาหลักสูตร และกิจกรรมเสริมหลักสูตรที่เน้นคุณภาพผู้เรียนรอบด้าน และเชื่อมโยงวิถีชีวิตจริงทุกกลุ่มเป้าหมาย

#### รายการพิจารณา

๑.๑) การพัฒนาหลักสูตรที่มีความสอดคล้อง กับการจัดการเรียนการสอนโดยใช้ DLTV เน้นคุณภาพผู้เรียนรอบด้านทุกกลุ่มเป้าหมาย และเชื่อมโยงวิถีชีวิตจริง

๑.๒) การจัดกิจกรรมเสริมหลักสูตรที่สนับสนุนการจัดการเรียนการสอน โดยใช้ DLTV เน้นคุณภาพผู้เรียนรอบด้านทุกกลุ่มเป้าหมาย และเชื่อมโยงวิถีชีวิตจริง

**ตัวบ่งชี้ที่ ๔** พัฒนาครู และบุคลากรให้มีความเชี่ยวชาญทางวิชาชีพ

**ตัวชี้วัด ๑** การส่งเสริม สนับสนุน พัฒนาครูบุคลากรให้มีความเชี่ยวชาญทางวิชาชีพ และการจัดให้มีชุมชนการเรียนรู้

#### รายการพิจารณา

๑.๑) การพัฒนาครูให้มีความเชี่ยวชาญทางวิชาชีพ

๑.๒) การพัฒนาครูด้านเทคโนโลยีสารสนเทศ การใช้งานอุปกรณ์ และการจัดการเรียน การสอนโดยใช้ DLTV

๑.๓) การจัดให้มีชุมชนการเรียนรู้ทางวิชาชีพในการพัฒนาผู้เรียน และการจัดการเรียน การสอนโดยใช้ DLTV

**ตัวบ่งชี้ที่ ๕** จัดสภาพแวดล้อมทางกายภาพและสังคมที่เอื้อต่อการจัดการเรียนรู้ที่มีคุณภาพ

**ตัวชี้วัด ๑** การจัดสภาพแวดล้อมทางกายภาพ ภายใน และภายนอกที่เอื้อต่อการจัดการเรียนรู้ และมีความปลอดภัย

#### รายการพิจารณา

๑.๑) การจัดสภาพห้องเรียนให้มีความเหมาะสม แข็งแรง เป็นระเบียบ มีพื้นที่ เหมาะสมกับจำนวนนักเรียน และการใช้ประโยชน์ตามบริบทของโรงเรียน

๑.๒) การจัดอุปกรณ์ และระบบ DLTV ให้มีความเหมาะสมได้มาตรฐาน

๑.๓) การจัดสภาพแวดล้อมทางกายภาพภายนอกห้องเรียน และสังคมเอื้อต่อการจัดการเรียนรู้และมีความปลอดภัย เหมาะสมกับบริบทของสถานศึกษา

**ตัวบ่งชี้ที่ ๖** จัดระบบเทคโนโลยีสารสนเทศ เพื่อสนับสนุนการบริหารจัดการและการจัดการเรียนรู้

**ตัวชี้วัด ๑** การจัดระบบเทคโนโลยีสารสนเทศเพื่อใช้ในการบริหารจัดการ และการจัดการเรียนรู้ ที่เหมาะสมตามบริบทของสถานศึกษา

#### รายการพิจารณา

๑.๑) การจัดระบบเทคโนโลยีสารสนเทศเพื่อสนับสนุนการบริหารจัดการที่มีประสิทธิภาพ

๑.๒) การจัดระบบเทคโนโลยีสารสนเทศเพื่อสนับสนุนการจัดการเรียนการสอน โดยใช้ DLTV ที่มีประสิทธิภาพ

**มาตรฐานที่ ๓** กระบวนการจัดการเรียนการสอนที่เน้นผู้เรียนเป็นสำคัญ ๕ ตัวบ่งชี้ ๘ ตัวชี้วัด ๑๖ รายการพิจารณา

**ตัวบ่งชี้ที่ ๑** จัดการเรียนรู้ผ่านกระบวนการคิดและปฏิบัติจริง และสามารถนำไปประยุกต์ใช้ในการดำเนินชีวิต

**ตัวชี้วัด ๑** จัดกิจกรรมการเรียนรู้ตามมาตรฐานการเรียนรู้ ตัวชี้วัดของหลักสูตรสถานศึกษา ที่เน้นให้ผู้เรียนได้เรียนรู้โดยผ่านกระบวนการคิดและปฏิบัติจริง

#### รายการพิจารณา

๑.๑) การจัดกิจกรรมการเรียนรู้ของครูปลายทาง ร่วมกับครูต้นทางตามแผนการจัดการเรียนรู้ ที่สอดคล้องกับมาตรฐาน ตัวชี้วัดของหลักสูตรสถานศึกษา

๑.๒) การจัดกิจกรรมการเรียนรู้ ของครูปลายทาง ร่วมกับครูต้นทางที่เน้นให้ผู้เรียนได้เรียนรู้โดยผ่านกระบวนการคิดและปฏิบัติจริง

**ตัวชี้วัด ๒** มีแผนการจัดการเรียนรู้ ที่สามารถนำไปจัดกิจกรรมได้จริง

#### รายการพิจารณา

๒.๑) แผนการจัดการเรียนรู้ ที่สามารถนำไปจัดกิจกรรมได้จริง

**ตัวชี้วัด ๓** มีรูปแบบการจัดการเรียนรู้ เฉพาะสำหรับผู้ที่มีความจำเป็น และต้องการความช่วยเหลือพิเศษ

#### รายการพิจารณา

๓.๑) รูปแบบการจัดการเรียนรู้ เฉพาะสำหรับผู้ที่มีความจำเป็นและต้องการความช่วยเหลือพิเศษ

**ตัวชี้วัด ๔** ผู้เรียนได้รับการฝึกทักษะแสดงออก แสดงความคิดเห็น สรุปลองค์ความรู้

#### รายการพิจารณา

๔.๑) การฝึกให้ผู้เรียนมีทักษะ การแสดงออก แสดงความคิดเห็น สรุปลองค์ความรู้ นำเสนอผลงาน และสามารถนำไปประยุกต์ใช้ในชีวิตได้นำเสนอผลงาน และสามารถนำไปประยุกต์ใช้ในชีวิตประจำวันได้

**ตัวบ่งชี้ที่ ๒** ใช้สื่อ เทคโนโลยีสารสนเทศ และแหล่งเรียนรู้ที่เอื้อต่อการเรียนรู้

**ตัวชี้วัด ๑** การใช้สื่อ เทคโนโลยีสารสนเทศ แหล่งเรียนรู้ และภูมิปัญญาท้องถิ่นในการจัดการเรียนรู้

#### รายการพิจารณา

๑.๑) การใช้สื่อเทคโนโลยีสารสนเทศ ในการจัดการเรียนรู้ของครูปลายทางตามบริบทของสถานศึกษาที่สอดคล้องกับการจัดการเรียนรู้ ของโรงเรียนต้นทาง

๑.๒) การใช้แหล่งเรียนรู้ และภูมิปัญญาท้องถิ่นในการจัดการเรียนรู้

**ตัวบ่งชี้ที่ ๓** มีการบริหารจัดการชั้นเรียนเชิงบวก

**ตัวชี้วัด ๑** การบริหารจัดการชั้นเรียนเชิงบวก เพื่อให้ผู้เรียนรักที่จะเรียนรู้สามารถเรียนรู้ร่วมกันอย่างมีความสุข

**รายการพิจารณา**

๑.๑) การเสริมแรง ให้รางวัลชมเชย เพื่อสร้างปฏิสัมพันธ์เชิงบวก ในการจัดกิจกรรมการเรียนการสอน

๑.๒) การจัดกิจกรรมเสริมหลักสูตรตามความสนใจ ความถนัดของผู้เรียน

๑.๓) การสร้างสภาพแวดล้อม และบรรยากาศการเรียนรู้ ให้ผู้เรียนรักที่จะเรียนรู้ และเรียนรู้ร่วมกันอย่างมีความสุข

๑.๔) การจัดพื้นที่สำหรับแลกเปลี่ยนเรียนรู้ แสดงผลงานที่ส่งเสริมให้ผู้เรียนได้เรียนรู้เพิ่มเติม

**ตัวบ่งชี้ที่ ๔** ตรวจสอบและประเมินผู้เรียนอย่างเป็นระบบ และนำผลมาพัฒนาผู้เรียน

**ตัวชี้วัด ๑** การตรวจสอบ และประเมินคุณภาพการจัดการเรียนรู้อย่างเป็นระบบ

**รายการพิจารณา**

๑.๑) การวัดและประเมินคุณภาพผู้เรียนตามมาตรฐานและตัวชี้วัดของหลักสูตร ด้วยวิธีการที่หลากหลายและเหมาะสมกับสภาพบริบทของสถานศึกษา

๑.๒) การให้ข้อมูลป้อนกลับแก่ผู้เรียนและผู้ที่เกี่ยวข้องในรูปแบบต่าง ๆ

๑.๓) การนำผลการวัด และประเมินผลมาใช้ในการพัฒนาผู้เรียนเป็นรายบุคคล

**ตัวบ่งชี้ที่ ๕** มีการแลกเปลี่ยนเรียนรู้และให้ข้อมูลป้อนกลับเพื่อปรับปรุงและพัฒนาการจัดการเรียนรู้

**ตัวชี้วัด ๑** การแลกเปลี่ยนความรู้ ประสบการณ์ และให้ข้อมูลป้อนกลับเพื่อปรับปรุง และพัฒนาการจัดการเรียนรู้

**รายการพิจารณา**

๑.๑) การแลกเปลี่ยนเรียนรู้ของครูปลายทางในชุมชนแห่งการเรียนรู้ทางวิชาชีพ ทั้งภายในและภายนอกสถานศึกษา

๑.๒) การนำข้อมูลที่แลกเปลี่ยนเรียนรู้ไปปรับปรุง พัฒนาการจัดการเรียนรู้

## ๕. เกณฑ์การประกวดโรงเรียนที่มีวิธีปฏิบัติ ที่เป็นเลิศ (Best Practices) การจัดการศึกษาทางไกลผ่านดาวเทียม (DLTV)

๕.๑ ระดับเขตพื้นที่การศึกษา ใช้เกณฑ์การประกวดโรงเรียนที่มีวิธีปฏิบัติที่เป็นเลิศ (Best Practices) การจัดการศึกษาทางไกลผ่านดาวเทียม (DLTV) ประกอบด้วยประกอบด้วยองค์ประกอบ ๓ มาตรฐาน ๑๓ ตัวบ่งชี้ ๒๗ ตัวชี้วัด ๖๒ รายการประเมิน ดังนี้

องค์ประกอบการพิจารณา	ตัวบ่งชี้	ตัวชี้วัด	รายการประเมิน
มาตรฐานที่ ๑ คุณภาพของผู้เรียน	๒ ตัวบ่งชี้	๑๐ ตัวชี้วัด	๒๔ รายการ
มาตรฐานที่ ๒ กระบวนการบริหารและการจัดการ	๖ ตัวบ่งชี้	๙ ตัวชี้วัด	๒๒ รายการ
มาตรฐานที่ ๓ กระบวนการจัดการเรียนการสอนที่เน้นผู้เรียนเป็นสำคัญ	๕ ตัวบ่งชี้	๘ ตัวชี้วัด	๑๖ รายการ

๕.๒ ระดับเขตตรวจราชการ ใช้เกณฑ์การประกวดโรงเรียนที่มีวิธีปฏิบัติที่เป็นเลิศ (Best Practices) การจัดการศึกษาทางไกลผ่านดาวเทียม (DLTV) ประกอบด้วยประกอบด้วยองค์ประกอบ ๓ มาตรฐาน ๑๓ ตัวบ่งชี้ ๒๗ ตัวชี้วัด ๖๒ รายการประเมิน ดังนี้ ดังนี้

องค์ประกอบการพิจารณา	ตัวบ่งชี้	ตัวชี้วัด	รายการประเมิน
มาตรฐานที่ ๑ คุณภาพของผู้เรียน	๒ ตัวบ่งชี้	๑๐ ตัวชี้วัด	๒๔ รายการ
มาตรฐานที่ ๒ กระบวนการบริหารและการจัดการ	๖ ตัวบ่งชี้	๙ ตัวชี้วัด	๒๒ รายการ
มาตรฐานที่ ๓ กระบวนการจัดการเรียนการสอนที่เน้นผู้เรียนเป็นสำคัญ	๕ ตัวบ่งชี้	๘ ตัวชี้วัด	๑๖ รายการ

**วิธีการให้คะแนน ใช้เกณฑ์การประเมินระดับคุณภาพ ดังนี้**  
**องค์ประกอบการดำเนินการพัฒนาคุณภาพการศึกษาด้วยการศึกษาทางไกลผ่านดาวเทียม (DLTV)**  
**ระดับเขตพื้นที่การศึกษา และระดับภูมิภาค ๑๘ เขตตรวจราชการ**

มาตรฐานที่ ๑ คุณภาพของผู้เรียน (๒ ตัวบ่งชี้ ๑๐ ตัวชี้วัด ๒๔ รายการ)

ตัวบ่งชี้	ตัวชี้วัดที่	รายการประเมิน	ผลการประเมิน		
			ดำเนินการ	ไม่ได้ดำเนินการ	บันทึกข้อสังเกต
ตัวบ่งชี้ที่ ๑ ผลสัมฤทธิ์ ทางวิชาการ ของผู้เรียน	๑.ความสามารถในการ อ่าน การเขียน การสื่อสาร และการคิดคำนวณ	๑.๑) ความสามารถในการอ่าน			
		๑.๒) ความสามารถในการเขียน			
		๑.๓) ความสามารถในการสื่อสาร			
		๑.๔) ความสามารถในการคิดคำนวณ			
	๒.ความสามารถในการคิด วิเคราะห์คิดวิเคราะห์ อย่างมีวิจารณญาณ อภิปราย แลกเปลี่ยน ความคิดเห็น และ แก้ปัญหา	๒.๑) ความสามารถในการคิดวิเคราะห์			
		๒.๒) ความสามารถในการคิด อย่างมีวิจารณญาณ			
		๒.๓) ความสามารถในการอภิปราย แลกเปลี่ยนความคิดเห็น			
		๒.๔) ความสามารถในการแก้ปัญหา			
	๓.ความสามารถในการ สร้างนวัตกรรม	๓.๑) การรวบรวม เชื่อมโยงองค์ความรู้ และประสบการณ์มาใช้ในการ สร้างสรรค์สิ่งใหม่ได้			
		๓.๒) การสร้างสรรค์ผลงานที่เกิด จากการเรียนรู้ได้ด้วยตนเอง หรือเป็นทีม			
	๔.ความสามารถในการ ใช้เทคโนโลยีสารสนเทศ และการสื่อสาร	๔.๑) การใช้เทคโนโลยีสารสนเทศและ การสื่อสาร เพื่อการพัฒนาตนเอง และสังคม			
		๔.๒) การใช้ และดูแลรักษาอุปกรณ์ DLTV ในการเรียนรู้ได้			
	๕.ผลสัมฤทธิ์ทางการเรียน ตามหลักสูตรสถานศึกษา	๕.๑) ผลการเรียนในแต่ละกลุ่มสาระ การเรียนรู้หลักสูตรสถานศึกษา			
	๖. ความรู้ ทักษะพื้นฐาน และเจตคติที่ดีต่องาน อาชีพ	๖.๑) ความรู้เกี่ยวกับงานอาชีพ			
๖.๒) ทักษะพื้นฐานด้านงานอาชีพ					
๖.๓) เจตคติที่ดี พร้อมที่จะศึกษาต่อ ในระดับชั้นที่สูงขึ้น และการทำงาน หรืองานอาชีพ					
<b>คะแนนที่ได้</b>					<b>๑๖ รายการ</b>

ตัวบ่งชี้	ตัวชี้วัดที่	รายการประเมิน	ผลการประเมิน			
			ดำเนินการ	ไม่ได้ดำเนินการ	บันทึกข้อสังเกต	
ตัวบ่งชี้ที่ ๒ คุณลักษณะ ที่พึงประสงค์ ของผู้เรียน	๑. คุณลักษณะ และ ค่านิยมที่ดี ตามที่ สถานศึกษากำหนด	๑.๑) คุณธรรมจริยธรรม เคารพในกฎ กติกามีค่านิยม และจิตสำนึก ตามที่ สถานศึกษากำหนดโดยไม่ขัดกับ กฎหมาย และวัฒนธรรมอันดีของสังคม				
		๑.๒) ความรับผิดชอบ กระตือรือร้น และเข้าเรียนได้ตรงตามตารางเวลาของ โรงเรียนต้นทาง				
	๒. ความภูมิใจในท้องถิ่น และความเป็นไทย	๒.๑) ความภูมิใจในท้องถิ่น				
		๒.๒) ความภูมิใจในความเป็นไทย				
		๒.๓) ความมีส่วนร่วมในการอนุรักษ์ วัฒนธรรม และประเพณีไทย รวมทั้ง ภูมิปัญญาไทย				
	๓. การยอมรับที่จะอยู่ ร่วมกัน บนความแตกต่าง และหลากหลาย	๓.๑) การยอมรับที่จะอยู่ร่วมกัน บนความแตกต่าง และหลากหลาย ในด้าน เพศ วัย เชื้อชาติ ศาสนา ภาษา วัฒนธรรม และประเพณี				
		๔. สุขภาวะทางร่างกาย และจิตสังคม	๔.๑) สุขภาวะทางร่างกาย			
	๔.๒) จิตสังคม					
	<b>คะแนนที่ได้</b>					<b>๘ รายการ</b>
	<b>รวมคะแนน</b>					<b>๒๔ รายการ</b>

### สรุประดับคุณภาพมาตรฐานที่ ๑ คุณภาพของผู้เรียน

ดีมาก     ดี     พอใช้     ปรับปรุง

### เกณฑ์การประเมินระดับคุณภาพ

คะแนน ๑๙ - ๒๔    ได้ระดับคุณภาพ ๔    หมายถึง ดีมาก  
 คะแนน ๑๓ - ๑๘    ได้ระดับคุณภาพ ๓    หมายถึง ดี  
 คะแนน ๗ - ๑๒    ได้ระดับคุณภาพ ๒    หมายถึง พอใช้  
 คะแนน ๐ - ๖    ได้ระดับคุณภาพ ๑    หมายถึง ปรับปรุง

มาตรฐานที่ ๒ กระบวนการบริหารและการจัดการ (๖ ตัวบ่งชี้ ๙ ตัวชี้วัด ๒๒ รายการ)

ตัวบ่งชี้	ตัวชี้วัดที่	รายการประเมิน	ผลการประเมิน		
			ดำเนินการ	ไม่ได้ดำเนินการ	บันทึกข้อสังเกต
ตัวบ่งชี้ที่ ๑ มีเป้าหมาย วิสัยทัศน์ และ พันธกิจ ที่ สถานศึกษา กำหนดชัดเจน	๑.เป้าหมาย วิสัยทัศน์ และพันธกิจสอดคล้องกับ บริบทของสถานศึกษา ความต้องการของชุมชน ท้องถิ่น วัตถุประสงค์ของ แผนการศึกษาแห่งชาติ นโยบายของรัฐบาลและ ต้นสังกัดทันต่อการ เปลี่ยนแปลงของสังคม	๑.๑) การกำหนดวิสัยทัศน์ และพันธกิจ ที่สอดคล้องกับบริบทของสถานศึกษา ความต้องการของชุมชน ท้องถิ่น วัตถุประสงค์ของแผนการศึกษาแห่งชาติ นโยบายของรัฐบาล ต้นสังกัด และมูลนิธิ การศึกษาทางไกลผ่านดาวเทียมฯ ทันต่อ การเปลี่ยนแปลงของสังคม			
		๑.๒) การกำหนดเป้าหมายที่สอดคล้อง กับวิสัยทัศน์ และพันธกิจของ สถานศึกษา			
<b>คะแนนที่ได้</b>					<b>๒ รายการ</b>
ตัวบ่งชี้ที่ ๒ มีระบบบริหาร จัดการคุณภาพ ของสถานศึกษา	๑) การวางแผนพัฒนา คุณภาพ การจัดการศึกษา อย่างเป็นระบบ โดยการ มีส่วนร่วมของ ผู้เกี่ยวข้อง	๑.๑) การสร้างความตระหนัก ความ เข้าใจในบทบาทหน้าที่ ของผู้ที่มีส่วน เกี่ยวข้องในการจัดการเรียนการสอน โดยใช้ DLTV			
		๑.๒) การวางแผนพัฒนาคุณภาพ การจัดการศึกษา สอดคล้องกับเป้าหมาย วิสัยทัศน์ พันธกิจ และการจัดการเรียน การสอนโดยใช้ DLTV ที่กำหนดอย่าง เป็นระบบ โดยการมีส่วนร่วมของผู้เกี่ยวข้อง			
		๑.๓) การจัดทำโครงการ กิจกรรมที่ ส่งเสริมสนับสนุนการจัดการเรียน การสอนโดยใช้ DLTV ในแผนปฏิบัติการ ประจำปีส่งเสริมสนับสนุนการจัด การเรียนการสอนโดยใช้ DLTV ในแผนปฏิบัติการประจำปี			
๒) การนำแผนไป ปฏิบัติเพื่อพัฒนา คุณภาพการศึกษาอย่าง เป็นระบบ โดยการมี ส่วนร่วมของผู้เกี่ยวข้อง	๒.๑) การดำเนินโครงการ กิจกรรม ตามแผนปฏิบัติการประจำปีที่กำหนด อย่างเป็นระบบ โดยการมีส่วนร่วมของ ผู้เกี่ยวข้อง				

ตัวบ่งชี้	ตัวชี้วัดที่	รายการประเมิน	ผลการประเมิน			
			ดำเนินการ	ไม่ได้ดำเนินการ	บันทึกข้อสังเกต	
	๓) การนิเทศภายใน ติดตามตรวจสอบ ประเมินผล และมีการ นำข้อมูลมาปรับปรุง พัฒนางานต่อเนื่อง อย่างเป็นระบบ โดยการมีส่วนร่วมของ ผู้เกี่ยวข้อง	๓.๑) การนิเทศ กำกับ ติดตามและ ประเมินผลการจัดการเรียนการสอนโดย ใช้ DLTV ตามแผนที่กำหนด อย่างเป็น ระบบโดยการมีส่วนร่วมของผู้เกี่ยวข้อง				
		๓.๒) การให้ข้อมูลผลการนิเทศ กำกับ ติดตามและประเมินผล ให้คำปรึกษา แนะนำ และช่วยเหลือเพื่อพัฒนา การจัดการเรียนการสอนโดยใช้ DLTV				
		๓.๓) การนำผลการนิเทศ ติดตามและ ประเมินไปใช้ในการพัฒนางานอย่าง ต่อเนื่อง				
	๔) การบริหาร องค์กรกำลัง และ ทรัพยากรทาง การศึกษา อย่างเป็น ระบบ โดยการมีส่วนร่วม ของผู้เกี่ยวข้อง	๔.๑) การจัดครูเข้าสอนสอดคล้องกับ บริบทของสถานศึกษา				
		๔.๒) การจัดให้ผู้เรียนได้เรียนตามตาราง เรียนของสถานศึกษา				
		๔.๓) การระดมทรัพยากร เพื่อช่วยเหลือ หรือแก้ไขกรณีอุปสรรคการจัดการเรียน การสอนโดยใช้ DLTV มีปัญหา และ กรณีไม่มีครูในชั้นเรียน				
	<b>คะแนนที่ได้</b>					<b>๑๐ รายการ</b>
	ตัวบ่งชี้ที่ ๓ ดำเนินงาน พัฒนาวិชาการ ที่เน้นคุณภาพ ผู้เรียนรอบด้าน ตามหลักสูตร สถานศึกษา และทุก กลุ่มเป้าหมาย	๑) การพัฒนาหลักสูตร และกิจกรรมเสริม หลักสูตรที่เน้น คุณภาพผู้เรียนรอบ ด้าน และเชื่อมโยงวิถี ชีวิตจริงทุก กลุ่มเป้าหมาย	๑.๑) การพัฒนาหลักสูตรที่มีความ สอดคล้อง กับการจัดการเรียนการสอน โดย ใช้ DLTV เน้นคุณภาพผู้เรียนรอบ ด้านทุกกลุ่มเป้าหมาย และเชื่อมโยงวิถี ชีวิตจริง			
			๑.๒) การจัดกิจกรรมเสริมหลักสูตรที่ สนับสนุนการจัดการเรียนการสอน โดย ใช้ DLTV เน้นคุณภาพผู้เรียนรอบ ด้านทุกกลุ่มเป้าหมาย และเชื่อมโยงวิถี ชีวิตจริง			
<b>คะแนนที่ได้</b>					<b>๒ รายการ</b>	



ตัวบ่งชี้	ตัวชี้วัดที่	รายการประเมิน	ผลการประเมิน		
			ดำเนินการ	ไม่ได้ดำเนินการ	บันทึกข้อสังเกต
ตัวบ่งชี้ที่ ๔ พัฒนาครู และบุคลากร ให้มีความเชี่ยวชาญทาง วิชาชีพ	๑) การส่งเสริม สนับสนุน พัฒนาครู บุคลากร ให้มี ความเชี่ยวชาญทาง วิชาชีพ และการจัดให้ มีชุมชนการเรียนรู้	๑.๑) การพัฒนาครูให้มีความเชี่ยวชาญ ทางวิชาชีพ			
		๑.๒) การพัฒนาครูด้านเทคโนโลยี สารสนเทศ การใช้งานอุปกรณ์ และ การจัดการเรียนการสอนโดยใช้ DLTV			
		๑.๓) การจัดให้มีชุมชนการเรียนรู้ทาง วิชาชีพในการพัฒนาผู้เรียน และ การจัดการเรียนการสอนโดยใช้ DLTV			
<b>คะแนนที่ได้</b>					<b>๓ รายการ</b>
ตัวบ่งชี้ที่ ๕ จัดสภาพ แวดล้อมทางกายภาพ สภาพและ สังคมที่เอื้อต่อ การจัดการเรียนรู้ อย่างมีคุณภาพ	๑) การจัดสภาพ แวดล้อมทางกายภาพ ภายใน และภายนอกที่ เอื้อต่อการจัดการ เรียนรู้ และมีความปลอดภัย	๑.๑) การจัดสภาพห้องเรียนให้มีความ เหมาะสม แข็งแรง เป็นระเบียบ มีพื้นที่ เหมาะสมกับจำนวนนักเรียน และการใช้ ประโยชน์ตามบริบทของโรงเรียน			
		๑.๒) การจัดอุปกรณ์ และระบบ DLTV ให้มีความเหมาะสมได้มาตรฐาน			
		๑.๓) การจัดสภาพแวดล้อมทาง กายภาพภายนอกห้องเรียน และสังคม เอื้อต่อการจัดการเรียนรู้และมี ความปลอดภัย เหมาะสมกับบริบท ของสถานศึกษา			
<b>คะแนนที่ได้</b>					<b>๓ รายการ</b>
ตัวบ่งชี้ที่ ๖ จัดระบบ เทคโนโลยี สารสนเทศ เพื่อ สนับสนุนการ บริหารจัดการ และการจัด การเรียนรู้	๑) การจัดระบบ เทคโนโลยีสารสนเทศ เพื่อใช้ในการบริหาร จัดการ และการจัด การเรียนรู้ที่เหมาะสม ตามบริบทของ สถานศึกษา	๑.๑) การจัดระบบเทคโนโลยีสารสนเทศ เพื่อสนับสนุนการบริหารจัดการที่มี ประสิทธิภาพ			
		๑.๒) การจัดระบบเทคโนโลยีสารสนเทศ เพื่อสนับสนุนการจัดการเรียนการสอน โดยใช้ DLTV ที่มีประสิทธิภาพ			
<b>คะแนนที่ได้</b>					<b>๒ รายการ</b>
<b>รวมคะแนน</b>					<b>๒๒ รายการ</b>
<b>คะแนนเฉลี่ย</b>					

สรุประดับคุณภาพมาตรฐาน ๗ ที่ ๒ กระบวนการบริหารและการจัดการ

ดีมาก     ดี     พอใช้     ปรับปรุง

เกณฑ์การประเมินระดับคุณภาพ

คะแนน ๑๖ - ๒๒    ได้ระดับคุณภาพ ๔ หมายถึง ดีมาก

คะแนน ๑๑ - ๑๕    ได้ระดับคุณภาพ ๓ หมายถึง ดี

คะแนน ๖ - ๑๐    ได้ระดับคุณภาพ ๒ หมายถึง พอใช้

คะแนน ๐ - ๕    ได้ระดับคุณภาพ ๑ หมายถึง ปรับปรุง

มาตรฐานที่ ๓ กระบวนการจัดการเรียนการสอนที่เน้นผู้เรียนเป็นสำคัญ (๕ ตัวบ่งชี้ ๘ ตัวชี้วัด ๑๖ รายการ)

ตัวบ่งชี้	ตัวชี้วัดที่	รายการประเมิน	ผลการประเมิน		
			ดำเนินการ	ไม่ได้ดำเนินการ	บันทึกข้อสังเกต
ตัวบ่งชี้ที่ ๑ จัดการเรียนรู้ผ่านกระบวนการคิดและปฏิบัติจริง และสามารถนำไปประยุกต์ใช้ในการดำเนินชีวิต	๑) จัดกิจกรรมการเรียนรู้ตามมาตรฐานการเรียนรู้ ตัวชี้วัดของหลักสูตรสถานศึกษาที่เน้นให้ผู้เรียนได้เรียนรู้โดยผ่านกระบวนการคิดและปฏิบัติจริง	๑.๑) การจัดกิจกรรมการเรียนรู้ของครูปลายทางร่วมกับครูต้นทางตามแผน การจัดการเรียนรู้ที่สอดคล้องกับมาตรฐาน ตัวชี้วัดของหลักสูตรสถานศึกษา  ๑.๒) การจัดกิจกรรมการเรียนรู้ ของครูปลายทาง ร่วมกับครูต้นทางที่เน้นให้ผู้เรียนได้เรียนรู้โดยผ่านกระบวนการคิดและปฏิบัติจริง			
	๒) มีแผนการจัดการเรียนรู้ ที่สามารถนำไปจัดกิจกรรมได้จริง	๒.๑) แผนการจัดการเรียนรู้ ที่สามารถนำไปจัดกิจกรรมได้จริง			
	๓) มีรูปแบบการจัดการเรียนรู้ เฉพาะสำหรับผู้ที่มีความจำเป็น และต้องการความช่วยเหลือพิเศษ	๓.๑) รูปแบบการจัดการเรียนรู้ เฉพาะสำหรับผู้ที่มีความจำเป็นและต้องการความช่วยเหลือพิเศษ			
	๔) ผู้เรียนได้รับการฝึกทักษะแสดงออก แสดงความคิดเห็น สรุปลองค์ความรู้ นำเสนอผลงาน และสามารถนำไปประยุกต์ใช้ในการดำเนินชีวิตประจำวันได้	๔.๑) การฝึกให้ผู้เรียนมีทักษะ การแสดงออก แสดงความคิดเห็น สรุปลองค์ความรู้ นำเสนอผลงาน และสามารถนำไปประยุกต์ใช้ในการดำเนินชีวิตได้			
<b>คะแนนที่ได้</b>					<b>๕ รายการ</b>

ตัวบ่งชี้	ตัวชี้วัดที่	รายการประเมิน	ผลการประเมิน		
			ดำเนินการ	ไม่ได้ดำเนินการ	บันทึกข้อสังเกต
ตัวบ่งชี้ที่ ๒ ใช้สื่อเทคโนโลยีสารสนเทศ และแหล่งเรียนรู้ที่เอื้อต่อการเรียนรู้	๑.การใช้สื่อเทคโนโลยีสารสนเทศ แหล่งเรียนรู้ และภูมิปัญญาท้องถิ่นในการจัดการเรียนรู้	๑.๑) การใช้สื่อ เทคโนโลยีสารสนเทศ ในการจัดการเรียนรู้ของครูปลายทางตามบริบทของสถานศึกษาที่สอดคล้องกับการจัดการเรียนรู้ของโรงเรียนต้นทาง			
		๑.๒) การใช้แหล่งเรียนรู้ และภูมิปัญญาท้องถิ่นในการจัดการเรียนรู้			
<b>คะแนนที่ได้</b>					<b>๒ รายการ</b>
ตัวบ่งชี้ที่ ๓ มีการบริหารจัดการชั้นเรียนเชิงบวก	๑.การบริหารจัดการชั้นเรียนเชิงบวก เพื่อให้ผู้เรียนรักที่จะเรียนรู้ สามารถเรียนรู้ร่วมกันอย่างมีความสุข	๑.๑) การเสริมแรง ให้รางวัลชมเชย เพื่อสร้างปฏิสัมพันธ์เชิงบวก ในการจัดกิจกรรมการเรียนการสอน			
		๑.๒) การจัดกิจกรรมเสริมหลักสูตรตามความสนใจ ความถนัดของผู้เรียน			
		๑.๓) การสร้างสภาพแวดล้อม และบรรยากาศการเรียนรู้ ให้ผู้เรียนรักที่จะเรียนรู้ และเรียนรู้ร่วมกันอย่างมีความสุข			
		๑.๔) การจัดพื้นที่สำหรับแลกเปลี่ยนเรียนรู้ แสดงผลงานที่ส่งเสริมให้ผู้เรียนได้เรียนรู้เพิ่มเติม			
<b>คะแนนที่ได้</b>					<b>๔ รายการ</b>
ตัวบ่งชี้ที่ ๔ ตรวจสอบและประเมินผู้เรียนอย่างเป็นระบบ และนำผลมาพัฒนาผู้เรียน	๑.การตรวจสอบและประเมินคุณภาพ การจัดการเรียนรู้อย่างเป็นระบบ	๑.๑) การวัดและประเมินคุณภาพผู้เรียนตามมาตรฐานและตัวชี้วัดของหลักสูตรด้วยวิธีการที่หลากหลายและเหมาะสมกับสภาพบริบทของสถานศึกษา			
		๑.๒) การให้ข้อมูลป้อนกลับแก่ผู้เรียนและผู้ที่เกี่ยวข้องในรูปแบบต่าง ๆ			
		๑.๓) การนำผลการวัดและประเมินผลมาใช้ในการพัฒนาผู้เรียนเป็นรายบุคคล			
<b>คะแนนที่ได้</b>					<b>๓ รายการ</b>
ตัวบ่งชี้ที่ ๕ มีการแลกเปลี่ยน	๑.การแลกเปลี่ยนความรู้ ประสบการณ์ และ	๑.๑) การแลกเปลี่ยนเรียนรู้ของครูปลายทางในชุมชนแห่งการเรียนรู้ ทางวิชาชีพ ทั้งภายในและภายนอกสถานศึกษา			

ตัวบ่งชี้	ตัวชี้วัดที่	รายการประเมิน	ผลการประเมิน		
			ดำเนินการ	ไม่ได้ดำเนินการ	บันทึกข้อสังเกต
เรียนรู้และให้ข้อมูลป้อนกลับเพื่อปรับปรุงและพัฒนาการจัดการเรียนรู้	ให้ข้อมูลป้อนกลับเพื่อปรับปรุงและพัฒนาการจัดการเรียนรู้	๑.๒) การนำข้อมูลที่แลกเปลี่ยนเรียนรู้ไปปรับปรุง พัฒนาการจัดการเรียนรู้			
คะแนนที่ได้					๒ รายการ
รวมคะแนน					๑๖ รายการ
คะแนนเฉลี่ย					
รวม ๓ มาตรฐาน					๖๒ รายการ
คะแนนเฉลี่ย					

สรุประดับคุณภาพมาตรฐานที่ ๓ กระบวนการจัดการเรียนการสอนที่เน้นผู้เรียนเป็นสำคัญ

ดีมาก     ดี     พอใช้     ปรับปรุง

เกณฑ์การประเมินระดับคุณภาพ

คะแนน ๑๓ - ๑๖    ได้ระดับคุณภาพ ๔ หมายถึง ดีมาก  
 คะแนน ๙ - ๑๒    ได้ระดับคุณภาพ ๓ หมายถึง ดี  
 คะแนน ๕ - ๘    ได้ระดับคุณภาพ ๒ หมายถึง พอใช้  
 คะแนน ๐ - ๔    ได้ระดับคุณภาพ ๑ หมายถึง ปรับปรุง

-----

**ภาคผนวก**

ใบสมัครเข้ารับการคัดเลือกโรงเรียนที่มีวิธีปฏิบัติที่เป็นเลิศ (Best Practices)  
การจัดการศึกษาทางไกลผ่านดาวเทียม (Distance Learning Television : DLTV)  
สำนักงานคณะกรรมการการศึกษาขั้นพื้นฐาน ประจำปี ๒๕๖๒

ส่วนที่ ๑

๑. ชื่อสถานศึกษา.....  
หมู่ที่.....ถนน.....ตำบล/แขวง.....  
อำเภอ/เขต.....จังหวัด.....รหัสไปรษณีย์.....  
โทรศัพท์.....โทรสาร.....  
E-Mail.....  
สังกัดสำนักงานเขตพื้นที่การศึกษา.....

๒. ชื่อผู้บริหารสถานศึกษา.....  
หมายเลขโทรศัพท์.....  
E-Mail.....

๓. ชื่อครูผู้รับผิดชอบ.....  
หมายเลขโทรศัพท์.....  
E-mail.....

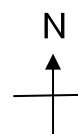
ลงชื่อ.....หัวหน้าสถานศึกษา  
(.....)

ตำแหน่ง.....

วันที่.....เดือน.....พ.ศ.....

ส่วนที่ ๒

แผนที่การเดินทางไปยังสถานศึกษา  
(เริ่มจากสถานที่สำคัญของอำเภอ)





แบบรายงานผลการประกวดโรงเรียนที่มีวิธีปฏิบัติที่เป็นเลิศ (Best Practices)  
การจัดการศึกษาทางไกลผ่านดาวเทียม (Distance Learning Television : DLTV)  
ระดับเขตพื้นที่การศึกษา

สำนักงานเขตพื้นที่การศึกษา.....

โรงเรียนที่มีวิธีปฏิบัติที่เป็นเลิศ (Best Practices)  
ประเภทโรงเรียนที่จัดการเรียนการสอนโดยใช้การศึกษาทางไกลผ่านดาวเทียม  
(Distance Learning Television : NEW DLTV)  
สำนักงานคณะกรรมการการศึกษาขั้นพื้นฐาน ประจำปี ๒๕๖๒

๑. ชื่อสถานศึกษา.....  
หมู่ที่.....ถนน.....ตำบล/แขวง.....  
อำเภอ/เขต.....จังหวัด.....โทรศัพท์.....  
โทรสาร.....E-Mail.....
๒. ชื่อผู้บริหารสถานศึกษา.....  
หมายเลขโทรศัพท์.....E-Mail.....
๓. ชื่อครูผู้รับผิดชอบ.....  
หมายเลขโทรศัพท์.....E-Mail.....

ลงชื่อ ..... ผู้รายงาน  
(.....)  
ตำแหน่ง.....  
วัน/เดือน/ปี.....  
โทรศัพท์.....

หมายเหตุ : ส่งมาที่ศูนย์ภูมิภาค พร้อมกับใบสมัครของโรงเรียนที่ได้รับการคัดเลือกตามแบบ DLTV OBEC ๑

**แบบรายงานผลการประกวดโรงเรียนที่มีวิธีปฏิบัติที่เป็นเลิศ (Best Practices)**  
**การจัดการศึกษาทางไกลผ่านดาวเทียม**  
**(Distance Learning Television : DLTV)**  
**ระดับเขตตรวจราชการ (๑๘ ภูมิภาค) (Cluster)**  
**สำนักงานคณะกรรมการการศึกษาขั้นพื้นฐาน ประจำปี ๒๕๖๒**

ศูนย์ประสานงานและสนับสนุนการศึกษาทางไกล ระดับภูมิภาค (Cluster)

ภาค.....

**รางวัลชนะเลิศ**

**การประกวดโรงเรียนที่มีวิธีปฏิบัติที่เป็นเลิศ (Best Practices)**  
**การจัดการศึกษาทางไกลผ่านดาวเทียม (DLTV)**  
**ระดับเขตตรวจราชการ (๑๘ ภูมิภาค) (Cluster)**  
**สำนักงานคณะกรรมการการศึกษาขั้นพื้นฐาน ประจำปี ๒๕๖๒**

๑. ชื่อสถานศึกษา.....  
 หมู่ที่.....ถนน.....ตำบล/แขวง.....  
 อำเภอ/เขต.....จังหวัด.....โทรศัพท์.....  
 โทรสาร.....E-Mail.....

๒. ชื่อผู้บริหารสถานศึกษา.....  
 หมายเลขโทรศัพท์.....E-Mail.....

๓. ชื่อครูผู้รับผิดชอบ.....  
 หมายเลขโทรศัพท์.....E-Mail.....

ลงชื่อ ..... ผู้รายงาน

(.....)

ตำแหน่ง.....

วัน/เดือน/ปี.....

โทรศัพท์.....

หมายเหตุ : รายงานผลการประกวดมาที่ สพฐ. ของโรงเรียนที่ได้รับการคัดเลือกตามแบบ DLTV OBEC ๑

แบบรายงานผลการประกวดโรงเรียนที่มีวิธีปฏิบัติที่เป็นเลิศ (Best Practices)  
การจัดการศึกษาทางไกลผ่านดาวเทียม (Distance Learning Television : DLTV)

ผลการประกวดโรงเรียนที่จัดการเรียนการสอนโดยใช้การศึกษาทางไกลผ่านดาวเทียม (Distance Learning Television : DLTV)

ลำดับที่	ชื่อโรงเรียน	เขตตรวจราชการ	สังกัด สพป/สพม	ผลการประเมิน
๑				รางวัลชนะเลิศ
๒				รางวัลรองชนะเลิศอันดับ ๑
๓				รางวัลรองชนะเลิศอันดับ ๒
๔				รางวัลชมเชย

ลงชื่อ ..... ผู้รายงาน

(.....)

ตำแหน่ง.....

วัน/เดือน/ปี.....

**แบบประเมินเชิงประจักษ์ระดับเขตพื้นที่การศึกษา**  
**การประกวดผลงานที่มีวิธีปฏิบัติที่เป็นเลิศ (Best Practices)**  
**การจัดการศึกษาทางไกลผ่านดาวเทียม (DLTV)**

-----

ชื่อโรงเรียน .....สำนักงานเขตพื้นที่การศึกษา.....

ระดับการจัดการศึกษา .....

- ขนาดโรงเรียน  ขนาดเล็ก  ขนาดกลาง  ขนาดใหญ่  ขนาดใหญ่พิเศษ
- ข้อมูลเบื้องต้นด้านครูและบุคลากร  มีครูตามเกณฑ์ ที่ ก.ค.ศ.กำหนด  มีครูครบชั้น
- มีครูไม่ครบชั้น  มีครูเกินเกณฑ์
- มีครูสอนตรงวิชาเอก  มีครูสายสนับสนุนการสอน
- อื่นๆ (ระบุ).....

**คำชี้แจง**

๑. ผู้ประเมินศึกษารายละเอียดองค์ประกอบมาตรฐาน ตัวบ่งชี้ ตัวชี้วัด และเกณฑ์การประเมินของรายการต่าง ๆ ในเกณฑ์การคัดเลือกผลงานการจัดการศึกษาทางไกลผ่านดาวเทียม (NEW DLTV)

๒. แบบประเมินฉบับนี้เป็นการประเมินผลการดำเนินงานของโรงเรียน ประกอบด้วยองค์ประกอบ ๓ มาตรฐาน NEW DLTV ดังนี้

มาตรฐานที่ ๑ คุณภาพของผู้เรียน ๒ ตัวบ่งชี้ ๑๐ ตัวชี้วัด ๒๔ รายการ

มาตรฐานที่ ๒ กระบวนการบริหารและการจัดการ ๖ ตัวบ่งชี้ ๙ ตัวชี้วัด ๒๒ รายการ

มาตรฐานที่ ๓ กระบวนการจัดการเรียนการสอนที่เน้นผู้เรียนเป็นสำคัญ ๕ ตัวบ่งชี้ ๘ ตัวชี้วัด

๑๖ รายการ

๓. ให้ผู้ประเมินพิจารณา และประเมินผลการดำเนินงานของโรงเรียนในแต่ละมาตรฐาน และตัวบ่งชี้ ตัวชี้วัด แล้วให้คะแนนตามเกณฑ์ที่กำหนด พร้อมทั้งบันทึกข้อสังเกต ลงในช่องที่กำหนด

๔. การให้ค่าคะแนนผลการประเมิน ดำเนินการ ให้ตอบ ๑ ไม่ได้ดำเนินการ ให้ตอบ ๐

๕. แบบประเมินฉบับนี้ สำหรับให้คณะกรรมการที่ได้รับมอบหมายจากหน่วยงานต้นสังกัด ใช้ในการประเมินเชิงประจักษ์เพื่อคัดเลือกผลงานที่มีวิธีปฏิบัติที่เป็นเลิศ (Best Practices) การจัดการศึกษาทางไกลผ่านดาวเทียม (DLTV) ในระดับเขตพื้นที่การศึกษา และระดับเขตตรวจราชการ

-----

วิธีการให้คะแนน ใช้เกณฑ์การประเมินระดับคุณภาพ  
องค์ประกอบการดำเนินการพัฒนาคุณภาพการศึกษาด้วยการศึกษาทางไกลผ่านดาวเทียม (DLTV)  
ระดับเขตพื้นที่การศึกษา และระดับภูมิภาค ๑๘ เขตตรวจราชการ (๑๘ Cluster)  
มาตรฐานที่ ๑ คุณภาพของผู้เรียน (๒ ตัวบ่งชี้ ๑๐ ตัวชี้วัด ๒๔ รายการ)

ตัวบ่งชี้	ตัวชี้วัดที่	รายการประเมิน	ผลการประเมิน		
			ดำเนินการ	ไม่ได้ดำเนินการ	บันทึกข้อสังเกต
ตัวบ่งชี้ที่ ๑ ผลสัมฤทธิ์ ทางวิชาการ ของผู้เรียน	๑.ความสามารถในการ อ่าน การเขียน การสื่อสาร และการคิดคำนวณ	๑.๑) ความสามารถในการอ่าน			
		๑.๒) ความสามารถในการเขียน			
		๑.๓) ความสามารถในการสื่อสาร			
		๑.๔) ความสามารถในการคิดคำนวณ			
	๒.ความสามารถในการคิด วิเคราะห์คิดวิเคราะห์ อย่างมีวิจารณญาณ อภิปราย แลกเปลี่ยน ความคิดเห็น และ แก้ปัญหา	๒.๑) ความสามารถในการคิดวิเคราะห์			
		๒.๒) ความสามารถในการคิด อย่างมีวิจารณญาณ			
		๒.๓) ความสามารถในการอภิปราย แลกเปลี่ยนความคิดเห็น			
		๒.๔) ความสามารถในการแก้ปัญหา			
	๓.ความสามารถในการ สร้างนวัตกรรม	๓.๑) การรวบรวม เชื่อมโยงองค์ความรู้ และประสบการณ์มาใช้ในการสร้างสรรค์ สิ่งใหม่ได้			
		๓.๒) การสร้างสรรค์ผลงานที่เกิด จากการเรียนรู้ได้ด้วยตนเอง หรือเป็นทีม			
	๔.ความสามารถในการใช้ เทคโนโลยีสารสนเทศ และการสื่อสาร	๔.๑) การใช้เทคโนโลยีสารสนเทศและ การสื่อสาร เพื่อการพัฒนาตนเอง และ สังคม			
		๔.๒) การใช้ และดูแลรักษาอุปกรณ์ DLTV ในการเรียนรู้ได้			
	๕.ผลสัมฤทธิ์ทางการเรียน ตามหลักสูตรสถานศึกษา	๕.๑) ผลการเรียนในแต่ละกลุ่มสาระ การเรียนรู้หลักสูตรสถานศึกษา			
	๖. ความรู้ ทักษะพื้นฐาน และเจตคติที่ดีต่องาน อาชีพ	๖.๑) ความรู้เกี่ยวกับงานอาชีพ			
๖.๒) ทักษะพื้นฐานด้านงานอาชีพ					
๖.๓) เจตคติที่ดี พร้อมที่จะศึกษาต่อในระดับ ชั้นที่สูงขึ้น และการทำงานหรืองานอาชีพ					
<b>คะแนนที่ได้</b>					<b>๑๖ รายการ</b>

ตัวบ่งชี้	ตัวชี้วัดที่	รายการประเมิน	ผลการประเมิน			
			ดำเนินการ	ไม่ได้ดำเนินการ	บันทึกข้อสังเกต	
ตัวบ่งชี้ที่ ๒ คุณลักษณะที่พึงประสงค์ของผู้เรียน	๑.คุณลักษณะ และค่านิยมที่ดี ตามที่สถานศึกษากำหนด	๑.๑) คุณธรรมจริยธรรม เคารพในกฎกติกา มีค่านิยม และจิตสำนึก ตามที่สถานศึกษากำหนดโดยไม่ขัดกับกฎหมาย และวัฒนธรรมอันดีของสังคม				
		๑.๒) ความรับผิดชอบ กระตือรือร้น และเข้าเรียนได้ตรงตามตารางเวลาของโรงเรียนต้นทาง				
	๒.ความภูมิใจในท้องถิ่นและความเป็นไทย	๒.๑) ความภูมิใจในท้องถิ่น				
		๒.๒) ความภูมิใจในความเป็นไทย				
		๒.๓) ความมีส่วนร่วมในการอนุรักษ์วัฒนธรรม และประเพณีไทย รวมทั้งภูมิปัญญาไทย				
	๓.การยอมรับที่จะอยู่ร่วมกัน บนความแตกต่างและหลากหลาย	๓.๑) การยอมรับที่จะอยู่ร่วมกัน บนความแตกต่าง และหลากหลาย ในด้าน เพศ วัย เชื้อชาติ ศาสนา ภาษา วัฒนธรรม และประเพณี				
		๔.สุขภาวะทางร่างกายและจิตสังคม	๔.๑) สุขภาวะทางร่างกาย			
	๔.๒) จิตสังคม					
	<b>คะแนนที่ได้</b>					<b>๘ รายการ</b>
	<b>รวมคะแนน</b>					<b>๒๔ รายการ</b>
<b>คะแนนเฉลี่ย</b>						

### สรุประดับคุณภาพมาตรฐานที่ ๑ คุณภาพของผู้เรียน

ดีมาก     ดี     พอใช้     ปรับปรุง

### เกณฑ์การประเมินระดับคุณภาพ

คะแนน ๑๙ - ๒๔    ได้ระดับคุณภาพ ๔    หมายถึง ดีมาก  
 คะแนน ๑๓ - ๑๘    ได้ระดับคุณภาพ ๓    หมายถึง ดี  
 คะแนน ๗ - ๑๒    ได้ระดับคุณภาพ ๒    หมายถึง พอใช้  
 คะแนน ๐ - ๖    ได้ระดับคุณภาพ ๑    หมายถึง ปรับปรุง

มาตรฐานที่ ๒ กระบวนการบริหารและการจัดการ (๖ ตัวบ่งชี้ ๙ ตัวชี้วัด ๒๒ รายการ)

ตัวบ่งชี้	ตัวชี้วัดที่	รายการประเมิน	ผลการประเมิน		
			ดำเนินการ	ไม่ได้ดำเนินการ	บันทึกข้อสังเกต
ตัวบ่งชี้ที่ ๑ มีเป้าหมาย วิสัยทัศน์ และ พันธกิจ ที่ สถานศึกษา กำหนดชัดเจน	๑.เป้าหมาย วิสัยทัศน์ และพันธกิจสอดคล้อง กับบริบทของสถานศึกษา ความต้องการของชุมชน ท้องถิ่น วัตถุประสงค์ ของแผนการศึกษา แห่งชาติ นโยบายของ รัฐบาลและต้นสังกัดทัน ต่อการเปลี่ยนแปลงของ สังคม	๑.๑) การกำหนดวิสัยทัศน์ และพันธกิจ ที่สอดคล้องกับบริบทของสถานศึกษา ความต้องการของชุมชน ท้องถิ่น วัตถุประสงค์ของแผนการศึกษาแห่งชาติ นโยบายของรัฐบาล ต้นสังกัด และมูลนิธิ การศึกษาทางไกลผ่านดาวเทียมฯ ทัน ต่อการเปลี่ยนแปลงของสังคม			
		๑.๒) การกำหนดเป้าหมายที่สอดคล้อง กับวิสัยทัศน์ และพันธกิจของ สถานศึกษา			
<b>คะแนนที่ได้</b>					<b>๒ รายการ</b>
ตัวบ่งชี้ที่ ๒ มีระบบบริหาร จัดการ คุณภาพ ของสถาน ศึกษา	๑) การวางแผนพัฒนา คุณภาพการจัดการ ศึกษาอย่างเป็นระบบ โดยการมี ส่วนร่วมของ ผู้เกี่ยวข้อง	๑.๑) การสร้างความตระหนัก ความเข้าใจในบทบาทหน้าที่ ของผู้ที่มี ส่วนเกี่ยวข้องในการจัดการเรียน การสอน โดยใช้ DLTV			
		๑.๒) การวางแผนพัฒนาคุณภาพการจัดการ ศึกษา สอดคล้องกับเป้าหมาย วิสัยทัศน์ พันธกิจ และการจัดการเรียน การสอนโดยใช้ DLTV ที่กำหนดอย่างเป็น ระบบ โดยการมีส่วนร่วมของผู้เกี่ยวข้อง			
		๑.๓) การจัดทำโครงการ กิจกรรมที่ ส่งเสริมสนับสนุนการจัดการเรียนการ สอนโดยใช้ DLTV ในแผนปฏิบัติการ ประจำปีส่งเสริมสนับสนุนการจัดการ เรียนการสอนโดยใช้ DLTV ใน แผนปฏิบัติการประจำปี			
	๒) การนำแผนไป ปฏิบัติเพื่อพัฒนา คุณภาพการศึกษา อย่างเป็นระบบ โดยการมีส่วนร่วมของ ผู้เกี่ยวข้อง	๒.๑) การดำเนินโครงการ กิจกรรมตาม ตามแผนปฏิบัติการประจำปีที่กำหนด อย่างเป็นระบบ โดยการมีส่วนร่วมของ ผู้เกี่ยวข้อง			

ตัวบ่งชี้	ตัวชี้วัดที่	รายการประเมิน	ผลการประเมิน			
			ดำเนินการ	ไม่ได้ดำเนินการ	บันทึกข้อสังเกต	
	๓) การนิเทศภายใน ติดตามตรวจสอบ ประเมินผล และมีการ นำข้อมูลมาปรับปรุง พัฒนางานต่อเนื่อง อย่างเป็นระบบ โดยการมีส่วนร่วมของ ผู้เกี่ยวข้อง	๓.๑) การนิเทศ กำกับ ติดตามและ ประเมินผลการจัดการเรียนการสอนโดย ใช้ DLTV ตามแผนที่กำหนด อย่างเป็น ระบบโดยการมีส่วนร่วมของผู้เกี่ยวข้อง				
		๓.๒) การให้ข้อมูลผลการนิเทศ กำกับ ติดตามและประเมินผล ให้คำปรึกษา แนะนำ และช่วยเหลือเพื่อพัฒนาการ จัดการเรียนการสอนโดยใช้ DLTV				
		๓.๓) การนำผลการนิเทศ ติดตามและ ประเมินไปใช้ในการพัฒนางานอย่าง ต่อเนื่อง				
	๔) การบริหาร องค์กรกำลัง และ ทรัพยากรทางการ ศึกษา อย่างเป็นระบบ โดยการมีส่วนร่วมของ ผู้เกี่ยวข้อง	๔.๑) การจัดครูเข้าสอนสอดคล้องกับ บริบทของสถานศึกษา				
		๔.๒) การจัดให้ผู้เรียนได้เรียนตามตาราง เรียนของสถานศึกษา				
		๔.๓) การระดมทรัพยากร เพื่อช่วยเหลือ หรือแก้ไขกรณีอุปสรรคการจัดการเรียน การสอนโดยใช้ DLTV มีปัญหา และ กรณีไม่มีครูในชั้นเรียน				
	<b>คะแนนที่ได้</b>					<b>๑๐</b> รายการ
	ตัวบ่งชี้ที่ ๓ ดำเนินงานพัฒนา วิชาการที่เน้น คุณภาพผู้เรียน รอบด้านตาม หลักสูตร สถานศึกษาและ ทุกกลุ่มเป้าหมาย	๑) การพัฒนาหลักสูตร และกิจกรรมเสริม หลักสูตรที่เน้น คุณภาพผู้เรียนรอบ ด้าน และเชื่อมโยงวิถี ชีวิตจริงทุก กลุ่มเป้าหมาย	๑.๑) การพัฒนาหลักสูตรที่มีความ สอดคล้อง กับการจัดการเรียนการสอนโดย ใช้ DLTV เน้นคุณภาพผู้เรียนรอบด้านทุก กลุ่มเป้าหมาย และเชื่อมโยงวิถีชีวิตจริง			
			๑.๒) การจัดกิจกรรมเสริมหลักสูตรที่ สนับสนุนการจัดการเรียนการสอน โดยใช้ DLTV เน้นคุณภาพผู้เรียนรอบด้านทุก กลุ่มเป้าหมาย และเชื่อมโยงวิถีชีวิตจริง			
<b>คะแนนที่ได้</b>					<b>๒</b> รายการ	



ตัวบ่งชี้	ตัวชี้วัดที่	รายการประเมิน	ผลการประเมิน		
			ดำเนินการ	ไม่ได้ดำเนินการ	บันทึกข้อสังเกต
ตัวบ่งชี้ที่ ๔ พัฒนาครู และบุคลากร ให้มีความ เชี่ยวชาญทาง วิชาชีพ	๑) การส่งเสริม สนับสนุน พัฒนาครู บุคลากร ให้มีความเชี่ยวชาญ ทางวิชาชีพ และการ จัดให้มีชุมชนการ เรียนรู้	๑.๑) การพัฒนาครูให้มีความเชี่ยวชาญ ทางวิชาชีพ			
		๑.๒) การพัฒนาครูด้านเทคโนโลยี สารสนเทศ การใช้งานอุปกรณ์ และการ จัดการเรียนการสอนโดยใช้ DLTV			
		๑.๓) การจัดให้มีชุมชนการเรียนรู้ทาง วิชาชีพในการพัฒนาผู้เรียน และการ จัดการเรียนการสอนโดยใช้ DLTV			
<b>คะแนนที่ได้</b>					<b>๓ รายการ</b>
ตัวบ่งชี้ที่ ๕ จัดสภาพแวดล้อม ทางกายภาพ และสังคมที่เอื้อ ต่อการจัดการ เรียนรู้อย่างมี คุณภาพ	๑) การจัด สภาพแวดล้อมทาง กายภาพ ภายใน และ ภายนอกที่เอื้อต่อการ จัดการ เรียนรู้ และ มีความปลอดภัย	๑.๑) การจัดสภาพห้องเรียนให้มีความ เหมาะสม แข็งแรง เป็นระเบียบ มีพื้นที่ เหมาะสมกับจำนวนนักเรียน และ การใช้ประโยชน์ตามบริบทของโรงเรียน			
		๑.๒) การจัดอุปกรณ์ และระบบ DLTV ให้มีความเหมาะสมได้มาตรฐาน			
		๑.๓) การจัดสภาพแวดล้อมทาง กายภาพภายนอกห้องเรียน และสังคม เอื้อต่อการจัดการเรียนรู้และมีความ ปลอดภัย เหมาะสมกับบริบทของ สถานศึกษา			
<b>คะแนนที่ได้</b>					<b>๓ รายการ</b>
ตัวบ่งชี้ที่ ๖ จัดระบบเทคโนโลยี สารสนเทศ เพื่อสนับสนุน การบริหารจัดการ และการจัดการ เรียนรู้	๑) การจัดระบบ เทคโนโลยีสารสนเทศ เพื่อใช้ในการบริหาร จัดการ และการ จัดการเรียนรู้ที่ เหมาะสมตามบริบท ของสถานศึกษา	๑.๑) การจัดระบบเทคโนโลยีสารสนเทศ เพื่อสนับสนุนการบริหารจัดการที่มี ประสิทธิภาพ			
		๑.๒) การจัดระบบเทคโนโลยีสารสนเทศ เพื่อสนับสนุนการจัดการเรียนการสอน โดยใช้ DLTV ที่มีประสิทธิภาพ			
<b>คะแนนที่ได้</b>					<b>๒ รายการ</b>
<b>รวมคะแนน</b>					<b>๒๒ รายการ</b>
<b>คะแนนเฉลี่ย</b>					

## สรุประดับคุณภาพมาตรฐานที่ ๒ กระบวนการบริหารและการจัดการ

ดีมาก       ดี       พอใช้       ปรับปรุง

## เกณฑ์การประเมินระดับคุณภาพ

คะแนน ๑๖ - ๒๒	ได้ระดับคุณภาพ ๔	หมายถึง	ดีมาก
คะแนน ๑๑ - ๑๕	ได้ระดับคุณภาพ ๓	หมายถึง	ดี
คะแนน ๖ - ๑๐	ได้ระดับคุณภาพ ๒	หมายถึง	พอใช้
คะแนน ๐ - ๕	ได้ระดับคุณภาพ ๑	หมายถึง	ปรับปรุง

มาตรฐานที่ ๓ กระบวนการจัดการเรียนการสอนที่เน้นผู้เรียนเป็นสำคัญ (๕ ตัวบ่งชี้ ๘ ตัวชี้วัด ๑๖ รายการ)

ตัวบ่งชี้	ตัวชี้วัดที่	รายการประเมิน	ผลการประเมิน		
			ดำเนินการ	ไม่ได้ดำเนินการ	บันทึกข้อสังเกต
ตัวบ่งชี้ที่ ๑ จัดการเรียนรู้ผ่านกระบวนการคิดและปฏิบัติจริง และสามารถนำไปประยุกต์ใช้ในการดำเนินชีวิต	๑) จัดกิจกรรมการเรียนรู้ตามมาตรฐานการเรียนรู้ ตัวชี้วัดของหลักสูตรสถานศึกษา ที่เน้นให้ผู้เรียนได้เรียนรู้โดยผ่านกระบวนการคิดและปฏิบัติจริง	๑.๑) การจัดกิจกรรมการเรียนรู้ของครู ปลายทาง ร่วมกับครูต้นทางตามแผนการจัดการเรียนรู้ ที่สอดคล้องกับมาตรฐาน ตัวชี้วัดของหลักสูตรสถานศึกษา  ๑.๒) การจัดกิจกรรมการเรียนรู้ ของครู ปลายทาง ร่วมกับครูต้นทางที่เน้นให้ผู้เรียนได้เรียนรู้โดยผ่านกระบวนการคิดและปฏิบัติจริง			
	๒) มีแผนการจัดการเรียนรู้ ที่สามารถนำไปจัดกิจกรรมได้จริง	๒.๑) แผนการจัดการเรียนรู้ ที่สามารถนำไปจัดกิจกรรมได้จริง			
	๓) มีรูปแบบการจัดการเรียนรู้ เฉพาะสำหรับผู้ที่มีความจำเป็น และต้องการความช่วยเหลือพิเศษ	๓.๑) รูปแบบการจัดการเรียนรู้ เฉพาะสำหรับผู้ที่มีความจำเป็นและต้องการความช่วยเหลือพิเศษ			
	๔) ผู้เรียนได้รับการฝึกทักษะแสดงออก แสดงความคิดเห็น สรุปลองค์ความรู้ นำเสนอผลงาน และสามารถนำไปประยุกต์ใช้ในการชีวิตประจำวันได้	๔.๑) การฝึกให้ผู้เรียนมีทักษะการแสดงออก แสดงความคิดเห็น สรุปลองค์ความรู้ นำเสนอผลงาน และสามารถนำไปประยุกต์ใช้ในการชีวิตประจำวันได้			
<b>คะแนนที่ได้</b>					<b>๕</b> รายการ
ตัวบ่งชี้ที่ ๒ ใช้สื่อเทคโนโลยีสารสนเทศ และแหล่งเรียนรู้ที่เอื้อต่อการเรียนรู้	๑.การใช้สื่อเทคโนโลยีสารสนเทศ แหล่งเรียนรู้ และภูมิปัญญาท้องถิ่นในการจัดการเรียนรู้	๑.๑) การใช้สื่อ เทคโนโลยีสารสนเทศ ในการจัดการเรียนรู้ของครูปลายทาง ตามบริบทของสถานศึกษาที่สอดคล้องกับการจัดการเรียนรู้ ของโรงเรียนต้นทาง			

ตัวบ่งชี้	ตัวชี้วัดที่	รายการประเมิน	ผลการประเมิน		
			ดำเนินการ	ไม่ได้ดำเนินการ	บันทึกข้อสังเกต
		๑.๒) การใช้แหล่งเรียนรู้ และภูมิปัญญาท้องถิ่นในการจัดการเรียนรู้			
<b>คะแนนที่ได้</b>					<b>๒</b> รายการ
ตัวบ่งชี้ที่ ๓ มีการบริหารจัดการชั้นเรียนเชิงบวก	๑.การบริหารจัดการชั้นเรียนเชิงบวก เพื่อให้ผู้เรียนรักที่จะเรียนรู้ สามารถเรียนรู้ร่วมกันอย่างมีความสุข	๑.๑) การเสริมแรง ให้รางวัล ชมเชย เพื่อสร้างปฏิสัมพันธ์เชิงบวก ในการจัดกิจกรรมการเรียนรู้			
		๑.๒) การจัดกิจกรรมเสริมหลักสูตรตามความสนใจ ความถนัดของผู้เรียน			
		๑.๓) การสร้างสภาพแวดล้อม และบรรยากาศการเรียนรู้ ให้ผู้เรียนรักที่จะเรียนรู้ และเรียนรู้ร่วมกันอย่างมีความสุข			
		๑.๔) การจัดพื้นที่สำหรับแลกเปลี่ยนเรียนรู้ แสดงผลงานที่ส่งเสริมให้ผู้เรียนได้เรียนรู้เพิ่มเติม			
<b>คะแนนที่ได้</b>					<b>๔</b> รายการ
ตัวบ่งชี้ที่ ๔ ตรวจสอบและประเมินผู้เรียนอย่างเป็นระบบ และนำผลมาพัฒนาผู้เรียน	๑.การตรวจสอบ และประเมินคุณภาพการจัดการเรียนรู้ อย่างเป็นระบบ	๑.๑) การวัดและประเมินคุณภาพผู้เรียน ตามมาตรฐานและตัวชี้วัดของหลักสูตร ด้วยวิธีการที่หลากหลายและเหมาะสม กับสภาพบริบทของสถานศึกษา			
		๑.๒) การให้ข้อมูลป้อนกลับแก่ผู้เรียน และผู้ที่เกี่ยวข้องในรูปแบบต่าง ๆ			
		๑.๓) การนำผลการวัด และประเมินผล มาใช้ในการพัฒนาผู้เรียนเป็นรายบุคคล			
<b>คะแนนที่ได้</b>					<b>๓</b> รายการ

ตัวบ่งชี้	ตัวชี้วัดที่	รายการประเมิน	ผลการประเมิน		
			ดำเนินการ	ไม่ได้ดำเนินการ	บันทึกข้อสังเกต
ตัวบ่งชี้ที่ ๕ มีการแลกเปลี่ยนเรียนรู้และให้ข้อมูลป้อนกลับเพื่อปรับปรุงและพัฒนาการจัดการเรียนรู้อีก	๑.การแลกเปลี่ยนเรียนรู้ ประสบการณ์ และให้ข้อมูลป้อนกลับ เพื่อปรับปรุง และพัฒนาการจัดการเรียนรู้อีก	๑.๑) การแลกเปลี่ยนเรียนรู้ของครู ปลายทางในชุมชนแห่งการเรียนรู้ทางวิชาชีพ ทั้งภายในและภายนอกสถานศึกษา			
		๑.๒) การนำข้อมูลที่แลกเปลี่ยนเรียนรู้ไปปรับปรุง พัฒนาการจัดการเรียนรู้อีก			
<b>คะแนนที่ได้</b>					<b>๒</b> รายการ
<b>รวมคะแนน</b>					<b>๑๖</b> รายการ
<b>คะแนนเฉลี่ย</b>					
<b>รวม ๓ มาตรฐาน</b>					<b>๖๒</b> รายการ
<b>คะแนนเฉลี่ย</b>					

สรุประดับคุณภาพมาตรฐานที่ ๓ กระบวนการจัดการเรียนการสอนที่เน้นผู้เรียนเป็นสำคัญ

ดีมาก     ดี     พอใช้     ปรับปรุง

เกณฑ์การประเมินระดับคุณภาพ

คะแนน ๑๓ - ๑๖	ได้ระดับคุณภาพ ๔	หมายถึง ดีมาก
คะแนน ๙ - ๑๒	ได้ระดับคุณภาพ ๓	หมายถึง ดี
คะแนน ๕ - ๘	ได้ระดับคุณภาพ ๒	หมายถึง พอใช้
คะแนน ๐ - ๔	ได้ระดับคุณภาพ ๑	หมายถึง ปรับปรุง

**แบบสรุปผลการประเมินเชิงประจักษ์**  
**เพื่อประกวดผลงานที่มีวิธีปฏิบัติที่เป็นเลิศ (Best Practices)**  
**การจัดการศึกษาทางไกลผ่านดาวเทียม (DLTV)**  
**ระดับเขตพื้นที่การศึกษา และระดับเขตตรวจราชการ (Cluster)**

โรงเรียน..... ตำบล.....อำเภอ.....จังหวัด.....  
 .....สังกัด.....

**สรุปผลการประเมินในภาพรวม**

มาตรฐานที่	คะแนนเต็ม	คะแนนที่ได้	ระดับคุณภาพ	หมายเหตุ
๑	๒๐			
๒	๔๐			
๓	๔๐			
<b>ภาพรวม</b>	<b>๑๐๐</b>			
<p>* คณะกรรมการสามารถกำหนดค่าคะแนนได้ตามสัดส่วน  <b>สรุปผลการประเมิน</b> วันที่.....เดือน.....พ.ศ. ....</p> <p><input type="checkbox"/> คะแนน ๘๐ - ๑๐๐ ระดับดีมาก</p> <p><input type="checkbox"/> คะแนน ๗๐ - ๗๙ ระดับดี</p> <p><input type="checkbox"/> คะแนน ๖๐ - ๖๙ ระดับพอใช้</p> <p><input type="checkbox"/> คะแนนต่ำกว่า ๕๐ - ๑๐๐ ระดับปรับปรุง</p>				
<p>(ลงชื่อ).....ประธานกรรมการ          (.....)          ตำแหน่ง.....          วัน ..... เดือน.....พ.ศ. ....</p>				
<p>(ลงชื่อ).....กรรมการ          (.....)          ตำแหน่ง.....</p>		<p>(ลงชื่อ).....กรรมการ          (.....)          ตำแหน่ง.....</p>		
<p>(ลงชื่อ).....กรรมการ          (.....)          ตำแหน่ง.....</p>		<p>(ลงชื่อ).....กรรมการ          (.....)          ตำแหน่ง.....</p>		

กรอบการนำเสนอผลงานที่มีวิธีปฏิบัติที่เป็นเลิศ (Best Practice)  
การจัดการศึกษาทางไกลผ่านดาวเทียม (DLTV)

\*\*\*\*\*

ชื่อผลงาน

.....  
ชื่อ- สกุล ผู้เสนอผลงาน.....ตำแหน่ง.....  
โรงเรียน.....สพ/สพม.....  
โทรศัพท์..... โทรสาร.....  
โทรศัพท์มือถือ..... E-mail.....

(รายละเอียดการนำเสนอผลงาน เอกสารที่จัดส่งไม่เกิน ๕๐ หน้า)

๑. ความสำคัญ / ความเป็นมา (ระบุเหตุผล ความจำเป็น ปัญหาหรือความต้องการ แนวคิดหลักการ สำคัญในการออกแบบ ผลงานหรือนวัตกรรมที่นำเสนอ)

.....  
.....

๒. จุดประสงค์และเป้าหมาย ของการดำเนินงาน (ระบุจุดประสงค์และเป้าหมายของการดำเนินงาน อย่างชัดเจน สอดคล้องกับปัญหา ความต้องการจำเป็น)

.....  
.....

๓. กระบวนการปฏิบัติงาน หรือขั้นตอนการดำเนินงาน ระบุกระบวนการ หรือวิธีการในการวางแผน การปฏิบัติงาน การนำสื่อ เครื่องมือไปใช้ และการพัฒนาผลงาน (สื่อ กระบวนการ วิธีการปฏิบัติ โดยมีขั้นตอน ต่อเนื่องสัมพันธ์กัน และสอดคล้องกับวัตถุประสงค์)

.....  
.....

๔. ผลการดำเนินการ/ผลสัมฤทธิ์/ประโยชน์ที่ได้รับ (ระบุผลสำเร็จของการดำเนินงานที่เกิดจาก การนำไปใช้ คุณค่าของผลงาน/นวัตกรรมที่ส่งผลต่อการพัฒนาผู้เรียน และประโยชน์ที่ได้รับจากผลงาน/ นวัตกรรม)

.....  
.....

๕. ปัจจัยความสำเร็จ (ระบุบุคคล/หน่วยงาน/องค์กรและ วิธีการปฏิบัติที่ช่วยให้งานประสบผลสำเร็จ ตามจุดประสงค์ การดำเนินงานมีประสิทธิภาพ ส่งผลต่อคุณภาพของผลงาน/นวัตกรรม)

.....  
.....

๖. บทเรียนที่ได้รับ (Lesson Learned) (ระบุข้อสรุป ข้อสังเกต /ข้อเสนอแนะ และข้อควรระวัง ที่เป็นแนวทางในการนำผลงานไปใช้/พัฒนาต่อ หรือดำเนินการให้ประสบความสำเร็จมากยิ่งขึ้นต่อไป)

.....  
.....

-๒-

๗. การเผยแพร่/การได้รับการยอมรับ/รางวัลที่ได้รับ (ระบุข้อมูลที่ทำให้เห็นร่องรอยหลักฐานการเผยแพร่ผลงาน/นวัตกรรมและการยกย่องชมเชย)

.....  
.....

๘. ภาคผนวก (แผนงาน/โครงการ. คำสั่ง, กำหนดการ/ภาพถ่ายพร้อมคำบรรยายใต้ภาพ)

.....  
.....

-----

หมายเหตุ การจัดทำเอกสาร ใช้ตัวอักษร TH SarabunPSK ขนาด ๑๖ point ความยาวไม่เกิน ๕๐ หน้า  
จำนวนเอกสารที่ส่งเท่ากับจำนวนกรรมการ (ขึ้นอยู่กับแต่ละระดับภูมิภาค)



## ตัวอย่างเกณฑ์การประเมินนิทรรศการ ระดับเขตตรวจราชการ

รายการ	คะแนนเต็ม	คะแนนที่ได้	หมายเหตุ
๑. รูปแบบเนื้อหาเหมาะสม ชัดเจน เข้าใจง่าย	๕		
๒. การออกแบบสวยงามน่าสนใจ	๕		
๓. ความคิดริเริ่มสร้างสรรค์ในการนำเสนอ	๕		
๔. การตอบคำถาม อธิบายชัดเจน	๕		
<b>รวมคะแนน</b>	<b>๒๐</b>		

หมายเหตุ : เขตตรวจราชการสามารถกำหนดค่าคะแนนในการประเมินนิทรรศการตามสัดส่วนได้

-----



**Best  
Practices  
DLTV  
2562**