

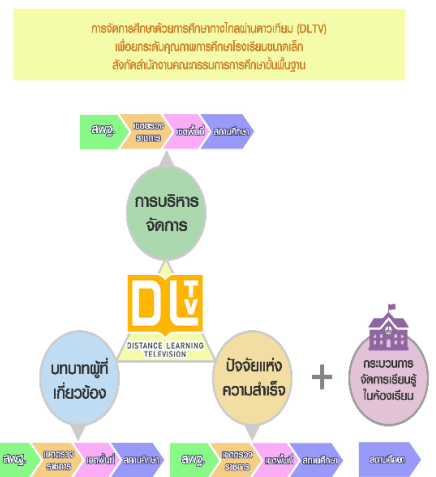
การจัดการศึกษาด้วยการศึกษาทางไกลผ่านดาวเทียม (DLTV) กับการยกระดับคุณภาพการศึกษาโรงเรียนขนาดเล็ก

สมเกียรติ สรรคพงษ์

ผู้อำนวยการสำนักเทคโนโลยีเพื่อการเรียนการสอน
สำนักงานคณะกรรมการการศึกษาขั้นพื้นฐาน

พระบาทสมเด็จพระบรมชนกาธิเบศร มหาภูมิพลอดุลยเดชมหาราช บรมนาถบพิตร รัชกาลที่ 9 ทรงสนพระราชหฤทัยอย่างยิ่งในการส่งเสริมทะนุบำรุงในด้านการศึกษา ซึ่งเป็นเครื่องมือที่สำคัญยิ่งในการพัฒนาบุคคลเพื่อเป็นกำลังในการพัฒนาประเทศ ทรงมีส่วนช่วยเกื้อหนุนอย่างมาก ทั้งการศึกษาในระบบ และการศึกษานอกระบบโรงเรียนตั้งแต่ชั้นประถมศึกษา ไปถึงชั้นอุดมศึกษา และได้มีการจัดตั้งมูลนิธิการศึกษาทางไกลผ่านดาวเทียม (Distance Learning Foundation: DLF) พระราชทานทุนประเดิม ในโครงการของมูลนิธิการศึกษาทางไกลผ่านดาวเทียม จำนวนเงิน 50 ล้านบาท โดยการถ่ายทอดสดการเรียนการสอนและวิชาซีพผ่านทางโทรทัศน์ 15 ช่อง สัญญาณ ตลอด 24 ชั่วโมง จากสถานีวิทยุโทรทัศน์การศึกษาทางไกลผ่านดาวเทียม เพื่อแก้ปัญหาขาดแคลนครู ครูไม่ครบชั้น และครูสอนไม่ตรงวิชาเอก โดยเฉพาะในโรงเรียนขนาดเล็ก และตั้งอยู่ในชนบทห่างไกลที่มีเป็นจำนวนมากให้สามารถเข้าถึงการศึกษาที่มีคุณภาพได้อย่างทั่วถึงและเท่าเทียม ไม่ว่าจะอยู่ในภูมิภาคใดของประเทศล้วนได้รับการศึกษาพระราชทานเสมอเหมือนกัน¹

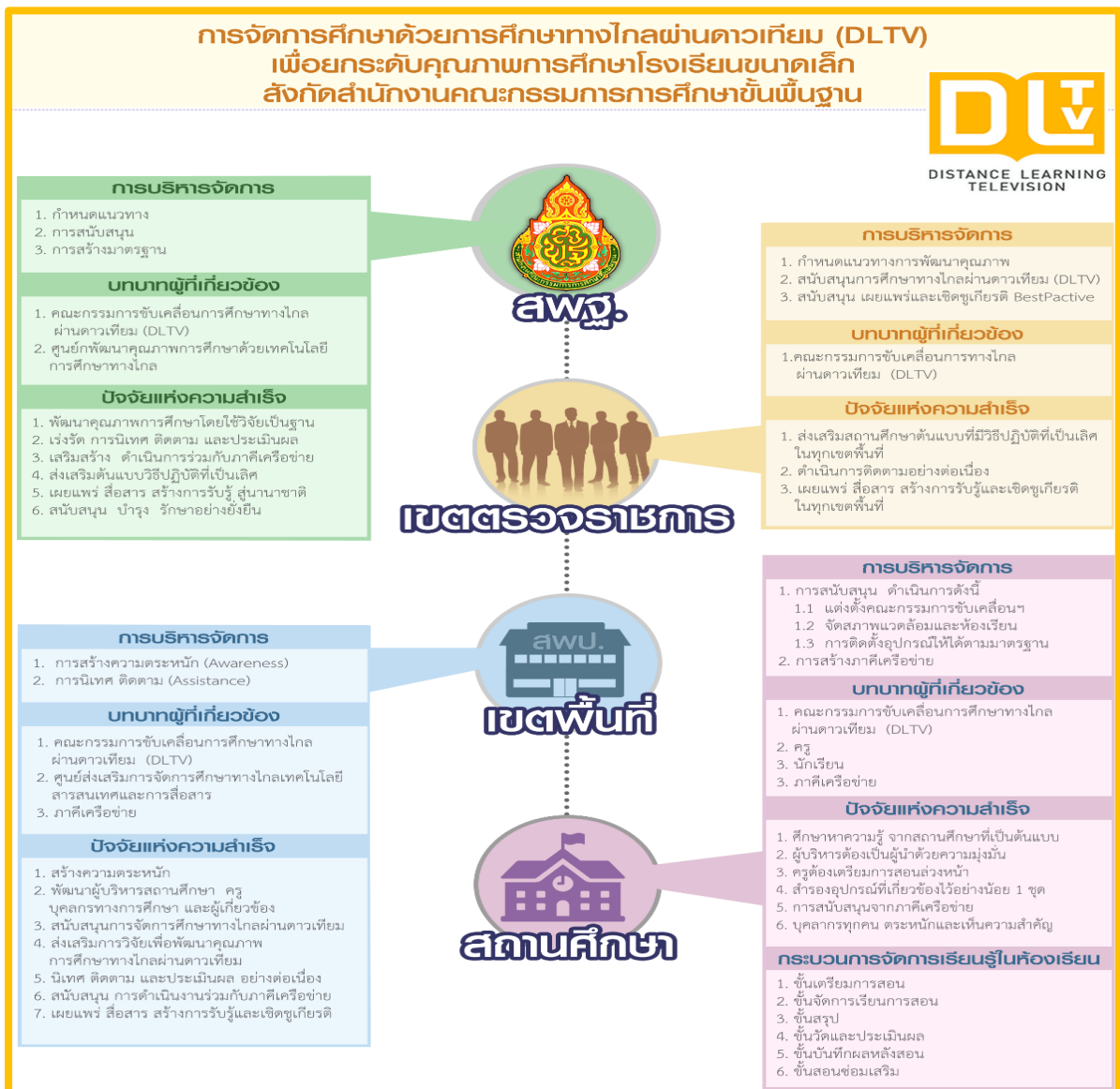
สำนักงานคณะกรรมการการศึกษาขั้นพื้นฐาน ในฐานะหน่วยงานที่มีหน้าที่รับผิดชอบการจัดการศึกษาของโรงเรียนในสังกัด ได้มอบหมายให้ศูนย์พัฒนาคุณภาพการศึกษาด้วยเทคโนโลยีการศึกษาทางไกล ดำเนินโครงการพัฒนาคุณภาพการศึกษาด้วยเทคโนโลยีการศึกษาทางไกลผ่านดาวเทียม (DLTV) สนับสนุนการพัฒนากระบวนการจัดการเรียนรู้ของครูในโรงเรียนขนาดเล็กทั่วประเทศ ตั้งแต่ปี พ.ศ. 2557 ในปัจจุบันมูลนิธิการศึกษาทางไกล ผ่านดาวเทียมได้ปรับเปลี่ยนรูปแบบการออกอากาศการจัดการเรียนรู้ของโรงเรียนต้นทางในรูปแบบใหม่ ประกอบกับมีการนำเสนอข้อมูลที่เป็นประโยชน์ไว้บนเว็บไซต์เพื่ออำนวยความสะดวกให้แก่โรงเรียนและครูผู้สอน ได้ศึกษารายละเอียดต่าง ๆ สำหรับเตรียมการก่อนการสอน เช่น แผนการสอน วิดีทัศน์การออกอากาศล่วงหน้า ฯลฯ การจัดการศึกษาด้วยการศึกษาทางไกลผ่านดาวเทียม (DLTV) ที่ดำเนินการอย่างเป็นระบบ มีเอกภาพ สอดคล้องกันตั้งแต่ระดับต้นสังกัดจนถึงระดับสถานศึกษา จะช่วยสนับสนุนและส่งเสริมให้โรงเรียนปลายทางซึ่งส่วนใหญ่เป็นโรงเรียนขนาดเล็กสามารถจัดการศึกษาด้วยการศึกษาทางไกลผ่านดาวเทียม (DLTV) ได้อย่างมีประสิทธิภาพ ทั้งจะส่งผลต่อการยกระดับคุณภาพการศึกษาของโรงเรียนขนาดเล็กอีกทางหนึ่งด้วย



¹ ศูนย์พัฒนาคุณภาพการศึกษาด้วยเทคโนโลยีการศึกษาทางไกล. (2559). แนวทางการดำเนินการพัฒนาคุณภาพการศึกษาด้วยการศึกษาทางไกลผ่านดาวเทียม (DLTV). กรุงเทพมหานคร: อักษรไทย.

ศูนย์พัฒนาคุณภาพการศึกษาด้วยเทคโนโลยีการศึกษาทางไกล สำนักงานคณะกรรมการการศึกษาขั้นพื้นฐาน ได้ศึกษาวิจัย เรื่อง การจัดการศึกษาด้วยการศึกษาทางไกลผ่านดาวเทียม (DLTV) เพื่อยกระดับคุณภาพการศึกษาโรงเรียนขนาดเล็ก สังกัดสำนักงานคณะกรรมการการศึกษาขั้นพื้นฐาน พบว่า การจัดการศึกษาด้วยการศึกษาทางไกลผ่านดาวเทียม (DLTV) เพื่อยกระดับคุณภาพการศึกษาโรงเรียนขนาดเล็ก ๆ ควรมีการดำเนินงานอย่างชัดเจนในระดับสำนักงานคณะกรรมการการศึกษาขั้นพื้นฐาน ระดับเขตตรวจราชการ (Clusters) ระดับสำนักงานเขตพื้นที่การศึกษา และระดับสถานศึกษา โดยดำเนินการใน 4 ด้าน ได้แก่ 1) การบริหารจัดการ 2) บทบาทของผู้ที่เกี่ยวข้อง 3) ปัจจัยสู่ความสำเร็จ และ 4) กระบวนการจัดการเรียนรู้ในห้องเรียน

ทั้งนี้การดำเนินงานในระดับสำนักงานคณะกรรมการการศึกษาขั้นพื้นฐาน ระดับเขตตรวจราชการ และระดับสำนักงานเขตพื้นที่การศึกษา มีการดำเนินงานใน 3 ด้าน ได้แก่ 1) การบริหารจัดการ 2) บทบาทของผู้ที่เกี่ยวข้อง และ 3) ปัจจัยสู่ความสำเร็จ ส่วนในระดับสถานศึกษา มีการดำเนินงาน ใน 4 ด้าน ได้แก่ 1) การบริหารจัดการ 2) บทบาทของผู้ที่เกี่ยวข้อง 3) ปัจจัยสู่ความสำเร็จ และ 4) กระบวนการจัดการเรียนรู้ในห้องเรียน ดังภาพ



❖ **สำนักงานคณะกรรมการการศึกษาขั้นพื้นฐาน** ดำเนินการ ใน 3 ด้าน ได้แก่ การบริหารจัดการ บทบาทของผู้เกี่ยวข้อง และปัจจัยสู่ความสำเร็จ ดังนี้

การบริหารจัดการ ประกอบด้วยการดำเนินงานดังนี้

1. กำหนดนโยบาย (Policy) และแนวทางการดำเนินงานที่ชัดเจน ในการพัฒนาคุณภาพ การศึกษาทางไกลผ่านดาวเทียม (DLTV) และดำเนินการประชุมชี้แจงให้ผู้เกี่ยวข้องได้ทราบไปในทิศทาง เดียวกัน ในระยะเวลาพร้อมๆกันวิธีการที่เหมาะสม เช่น การประชุมแจ้งนโยบายการดำเนินงานโดยการ ถ่ายทอดสดคอนเฟอร์เรนซ์

2. สนับสนุนงบประมาณ (Patronize) สนับสนุนอุปกรณ์เกี่ยวกับการรับสัญญาณดาวเทียม และโทรทัศน์ สื่อหนังสือ สิ่งพิมพ์ 60 พรรษาสมเด็จพระเทพรัตนราชสุดาฯ สยามบรมราชกุมารี

3. กำหนดมาตรฐาน (Process Standard) และจัดทำแนวทางการดำเนินงานตามมาตรฐาน การศึกษาทางไกลผ่านดาวเทียม (DLTV) เพื่อยกระดับคุณภาพการศึกษาโรงเรียนขนาดเล็กๆ เพื่อให้ ผู้เกี่ยวข้องสามารถนำไปสู่การปฏิบัติได้

บทบาทของผู้เกี่ยวข้อง ประกอบด้วย คณะกรรมการขับเคลื่อนการศึกษาทางไกลผ่าน ดาวเทียม (DLTV) และ ศูนย์พัฒนาคุณภาพการศึกษาด้วยเทคโนโลยีการศึกษาทางไกล ดังนี้

1. คณะกรรมการขับเคลื่อนการศึกษาทางไกลผ่านดาวเทียม (DLTV) ระดับคณะกรรมการ การศึกษาขั้นพื้นฐาน ประกอบด้วย เลขาธิการคณะกรรมการการศึกษาขั้นพื้นฐาน รองเลขาธิการ คณะกรรมการการศึกษาขั้นพื้นฐาน สำนักทดสอบทางการศึกษา สำนักวิชาการและมาตรฐานการศึกษา สำนัก เทคโนโลยีเพื่อการเรียนการสอน สำนักติดตามและประเมินผลการจัดการศึกษา หน่วยนิเทศ ติดตามและ ประเมินผลการจัดการศึกษา เขตตรวจราชการ มีบทบาท 1) ส่งเสริมสนับสนุน งบประมาณสำหรับค่า อินเทอร์เน็ตเพื่อใช้ในการจัดการเรียนรู้ด้วยการศึกษาทางไกลผ่านดาวเทียม (DLTV) 2) นิเทศ กำกับ ติดตาม การจัดเรียนรู้ด้วยการศึกษาทางไกลผ่านดาวเทียม (DLTV)

2. ศูนย์พัฒนาคุณภาพการศึกษาด้วยเทคโนโลยีการศึกษาทางไกล มีบทบาท 1) จัดทำ ข้อเสนอแนะเชิงนโยบาย และแผนยุทธศาสตร์ เพื่อการขับเคลื่อนการพัฒนาคุณภาพการศึกษาทางไกลผ่าน ดาวเทียม (DLTV) 2) ประสานงานกับมูลนิธิการศึกษาทางไกลผ่านดาวเทียมในพระบรมราชูปถัมภ์ และ โรงเรียนปลายทางในสังกัดสำนักงานคณะกรรมการการศึกษาขั้นพื้นฐาน รวมถึงภาคีเครือข่ายต่าง ๆ 3) ออกแบบและพัฒนาระบบงาน คุณลักษณะเฉพาะระบบเครือข่าย และการดำเนินงานอื่นๆ เพื่อให้เกิด ประสิทธิภาพต่อการจัดการศึกษาทางไกลผ่านดาวเทียม (DLTV) 4) ศึกษา วิเคราะห์ และดำเนินการจัดทา ครุภัณฑ์สำหรับรับสัญญาณ โทรทัศน์จากโรงเรียนต้นทาง และครุภัณฑ์ ระบบคอมพิวเตอร์ อุปกรณ์ต่อพ่วง ให้กับสถานศึกษาในสังกัดสำนักงานคณะกรรมการการศึกษาขั้นพื้นฐาน 5) ส่งเสริม สนับสนุน พัฒนาบุคลากร ในระดับเขตพื้นที่การศึกษาและระดับสถานศึกษาให้มีศักยภาพในการจัดการศึกษาทางไกลผ่านดาวเทียม (DLTV) อย่างมีประสิทธิภาพ 6) ศึกษาวิจัยและพัฒนา เผยแพร่ผลการวิจัยเกี่ยวกับการจัดการศึกษาทางไกล ผ่านดาวเทียม (DLTV) 7) นิเทศ ติดตามการจัดการเรียนรู้ด้วยการศึกษาทางไกลผ่านดาวเทียม (DLTV)

ปัจจัยแห่งความสำเร็จ ประกอบด้วย การพัฒนาคุณภาพการศึกษาโดยใช้การวิจัยเป็นฐาน การเร่งรัด นิเทศ ติดตาม และประเมินผลการดำเนินงาน การเสริมสร้างการดำเนินงานร่วมกับภาคีเครือข่าย การส่งเสริมและเผยแพร่ผลการดำเนินงานต้นแบบ และวิธีปฏิบัติที่เป็นเลิศ การสื่อสารเพื่อการสร้างการรับรู้ สู่นานาชาติ การสนับสนุน การบำรุงรักษาอย่างยั่งยืน

❖ **เขตตรวจราชการ (Clusters)** ดำเนินงานใน 3 ด้าน ได้แก่ การบริหารจัดการ บทบาทของ ผู้ที่เกี่ยวข้อง และ ปัจจัยสู่ความสำเร็จ ดังนี้

การบริหารจัดการ ดำเนินการโดย 1) กำหนดแนวทางการพัฒนาคุณภาพการจัดการศึกษา ด้วยการศึกษาทงไกลผ่านดาวเทียม (DLTV) ในระดับเขตตรวจราชการ 2) เผยแพร่และเชิดชูเกียรติ สถานศึกษาต้นแบบที่มีวิธีปฏิบัติที่เป็นเลิศ

บทบาทของผู้ที่เกี่ยวข้อง มีคณะกรรมการขับเคลื่อนการศึกษาทงไกลผ่านดาวเทียม (DLTV) ระดับเขตตรวจราชการ ประกอบด้วย ประธานเขตตรวจราชการ ผู้อำนวยการสำนักงานเขตพื้นที่การศึกษา ผู้อำนวยการกลุ่มนิเทศ ติดตาม และประเมินผลการจัดการศึกษา ผู้อำนวยการกลุ่มส่งเสริมการศึกษาทงไกล เทคโนโลยีสารสนเทศ มีบทบาทในการสนับสนุน ขับเคลื่อน นิเทศ ติดตามการจัดการศึกษาด้วยการศึกษาทงไกลผ่านดาวเทียม (DLTV) การจัดการศึกษาด้วยการศึกษาทงไกลผ่านดาวเทียม (DLTV และคัดเลือก สถานศึกษาต้นแบบที่มีวิธีปฏิบัติที่เป็นเลิศ

ปัจจัยแห่งความสำเร็จ ประกอบด้วย การส่งเสริมสถานศึกษาต้นแบบที่มีวิธีปฏิบัติที่เป็นเลิศใน ทุกเขตพื้นที่ การติดตามการดำเนินงานอย่างต่อเนื่อง การเชิดชูเกียรติ และการสื่อสาร เผยแพร่เพื่อสร้าง การรับรู้ในการดำเนินงานในทุกเขตพื้นที่

❖ **สำนักงานเขตพื้นที่การศึกษา** ดำเนินงานใน 3 ด้าน ได้แก่ การบริหารจัดการ บทบาทของ ผู้ที่เกี่ยวข้อง และ ปัจจัยสู่ความสำเร็จ

การบริหารจัดการ ประกอบด้วย การดำเนินงาน ดังนี้

1. การสร้างความตระหนัก (Awareness) เกี่ยวกับการจัดการศึกษาด้วยการศึกษาทงไกล ผ่านดาวเทียม (DLTV) การสนับสนุน ช่วยเหลือ การสร้างภาคีเครือข่าย

2. การนิเทศ ติดตาม (Assistance) ช่วยเหลือส่งเสริมให้การศึกษาทงไกล ด้วยการศึกษาทงไกล ผ่านดาวเทียม (DLTV) มีประสิทธิภาพมากขึ้น รวมถึงการประเมินผลอย่างเป็นระบบและต่อเนื่อง เพื่อ คัดเลือกสถานศึกษาต้นแบบที่มีวิธีปฏิบัติที่เป็นเลิศ

บทบาทของผู้เกี่ยวข้อง ประกอบด้วย 1) คณะกรรมการขับเคลื่อนการศึกษาทงไกลผ่าน ดาวเทียม (DLTV) ระดับสำนักงานเขตพื้นที่การศึกษา 2) กลุ่มส่งเสริมการศึกษาทงไกลเทคโนโลยี สารสนเทศ และ 3) ภาคีเครือข่าย ดังนี้

1. คณะกรรมการขับเคลื่อนการศึกษาทางไกลผ่านดาวเทียม (DLTV) ระดับสำนักงานเขตพื้นที่การศึกษา ประกอบด้วย ผู้อำนวยการสำนักงานเขตพื้นที่การศึกษา รองผู้อำนวยการเขตพื้นที่การศึกษา ผู้อำนวยการกลุ่มนิเทศ ติดตาม และประเมินผลการจัดการศึกษา การศึกษา ผู้อำนวยการกลุ่มส่งเสริมการศึกษาทางไกลเทคโนโลยีสารสนเทศ ศึกษานิเทศก์ ประธานกลุ่มเครือข่ายโรงเรียน มีบทบาท 1) กำหนดนโยบายและกลยุทธ์การจัดการศึกษาด้วยการศึกษาทางไกลผ่านดาวเทียม (DLTV) ในระดับเขตพื้นที่ 2) สร้างความรู้ความเข้าใจพัฒนาความสามารถในการจัดการศึกษาด้วยการศึกษาทางไกลผ่านดาวเทียม (DLTV) 3) กำกับ ติดตาม ช่วยเหลือ สนับสนุนงบประมาณ นิเทศ ติดตามการ ให้ความช่วยเหลือในการจัดการศึกษาด้วยการศึกษาทางไกลผ่านดาวเทียม (DLTV) ในสถานศึกษา

2. กลุ่มส่งเสริมการศึกษาทางไกลเทคโนโลยีสารสนเทศ มีบทบาทในการ กำกับ ติดตามการ ติดตั้งอุปกรณ์ ตลอดจนการสนับสนุน ช่วยเหลือการซ่อมบำรุงอุปกรณ์การศึกษาทางไกลผ่านดาวเทียม (DLTV)

3. ภาควิชาเครือข่าย ประกอบด้วยบุคคล หรือหน่วยงานภายนอกที่มีส่วนช่วยเหลือสนับสนุนการจัดการศึกษาด้วยการศึกษาทางไกลผ่านดาวเทียม (DLTV) มีบทบาทด้านสนับสนุน บำรุงรักษา และซ่อมบำรุงอุปกรณ์การศึกษาทางไกลผ่านดาวเทียม (DLTV)

ปัจจัยแห่งความสำเร็จ ประกอบด้วย การสร้างความตระหนักเกี่ยวกับการจัดการศึกษาด้วยการศึกษาทางไกลผ่านดาวเทียม (DLTV) การพัฒนาผู้บริหารสถานศึกษา ครู บุคลากรทางการศึกษา ผู้เกี่ยวข้องกับการจัดการศึกษาด้วยด้วยการศึกษาทางไกลผ่านดาวเทียม (DLTV) การสนับสนุนการดำเนินงานอย่างจริงจังและต่อเนื่อง การส่งเสริมการวิจัยเพื่อพัฒนาคุณภาพการจัดการศึกษาด้วยการศึกษาทางไกลผ่านดาวเทียม (DLTV) การนิเทศ ติดตาม และประเมินผล อย่างต่อเนื่อง สนับสนุน การดำเนินงานร่วมกับภาควิชาเครือข่าย การสื่อสาร เผยแพร่ การสร้างการรับรู้ และเชิดชูเกียรติสถานศึกษาที่จัดการศึกษาด้วยการศึกษาทางไกลผ่านดาวเทียม (DLTV) ได้ประสบผลสำเร็จอย่างต่อเนื่อง

❖ **ระดับสถานศึกษา** ดำเนินงานใน 4 ด้าน ได้แก่ การบริหารจัดการ บทบาทของผู้ที่เกี่ยวข้อง ปัจจัยสู่ความสำเร็จ และกระบวนการจัดการเรียนรู้ในห้องเรียน ดังนี้

การบริหารจัดการ ประกอบด้วยการดำเนินงานดังนี้

1. การสนับสนุน โดยการแต่งตั้งคณะกรรมการขับเคลื่อนการจัดการเรียนรู้ด้วยการศึกษาทางไกลผ่านดาวเทียม (DLTV) จัดสภาพแวดล้อมของสถานศึกษาและภายในห้องเรียนให้สะอาดและเป็นระเบียบ กำกับดูแลการติดตั้งอุปกรณ์ให้ได้ตามมาตรฐานเหมาะสมกับห้องเรียนและจำนวนนักเรียน

2. การสร้างภาควิชาเครือข่าย ดำเนินการโดยสนับสนุนให้ภาควิชาเครือข่ายมีส่วนร่วมในการจัดการศึกษาด้วยการศึกษาทางไกลผ่านดาวเทียม (DLTV) และสร้างความเข้มแข็งให้กับภาควิชาเครือข่าย

บทบาทของผู้เกี่ยวข้อง ประกอบด้วย 1) คณะกรรมการขับเคลื่อนการศึกษาทางไกลผ่านดาวเทียม (DLTV) ระดับสถานศึกษา 2) ครูผู้สอน 3) นักเรียน 4) ผู้ปกครอง 5) คณะกรรมการสถานศึกษา 6) ภาควิชาเครือข่าย ดังนี้

1. คณะกรรมการขับเคลื่อนการจัดการศึกษา ด้วยการศึกษากาไกลผ่านดาวเทียม (DLTV) ระดับสถานศึกษา ประกอบด้วย ผู้บริหารสถานศึกษา คณะกรรมการสถานศึกษา ตัวแทนครู ตัวแทนผู้ปกครอง มีบทบาท 1) วางแผนการบริหารจัดการอย่างเป็นระบบ 2) ส่งเสริม สนับสนุน การจัดการเรียนการสอนด้วยการศึกษากาไกลผ่านดาวเทียมอย่างจริงจัง และอำนวยความสะดวกให้การจัดการเรียนการสอนเป็นไปอย่างมีประสิทธิภาพและต่อเนื่อง 3) สร้างความตระหนักแก่ครูทุกคน บุคลากรทุกฝ่าย ให้เห็นความสำคัญ ของการจัดการศึกษากาไกลผ่านดาวเทียม (DLTV) และให้ครูทุกคน บุคลากรทุกฝ่าย ให้ความร่วมมือในการดำเนินงานอย่างจริงจังต่อเนื่อง 4) จัดหาเครื่องรับสัญญาณดาวเทียมและโทรทัศน์ ขนาดเหมาะสมกับห้องเรียนและจำนวนนักเรียน รวมถึงกำกับดูแลการติดตั้งโทรทัศน์ให้มีความสูงเหมาะสมกับระดับสายตานักเรียน 5) จัดหาอุปกรณ์สนับสนุน เช่น คอมพิวเตอร์ และเครื่องพิมพ์ในการจัดเตรียมการจัดการเรียนการสอนด้วยการศึกษากาไกลผ่านดาวเทียม 6) กำกับ ติดตาม การจัดการเรียนรู้

2. ครูผู้สอน มีบทบาท 1) จัดสภาพห้องเรียนให้เหมาะสมกับเอื้อต่อการปฏิบัติกิจกรรมตามแผนการจัดการเรียนรู้ 2) เตรียมการสอนล่วงหน้า ทั้งสื่อ วัสดุ อุปกรณ์ ใบงาน ใบความรู้และกิจกรรมเสริม ตามที่คู่มือครูสอนทางไกลผ่านดาวเทียมกำหนด รวมทั้งมอบหมายงานให้นักเรียนเตรียมพร้อมในการเรียนครั้งต่อไป 3) ร่วมจัดการเรียนรู้ไปพร้อมกับครูโรงเรียนต้นทางและต้องเอาใจใส่ กำกับ ดูแล แนะนำนักเรียนให้ปฏิบัติกิจกรรมการเรียนทุกครั้ง 4) สรุปสาระสำคัญร่วมกับนักเรียนหลังจากกิจกรรมการเรียนรู้สิ้นสุดลงและบันทึกผลการจัดการเรียนรู้หลังสอนทุกครั้ง 5) วัดและประเมินผล เมื่อกิจกรรมการเรียนรู้สิ้นสุดในแต่ละครั้ง แต่ละหน่วยการเรียนรู้ ทำให้ทราบว่าการเรียนรู้ของนักเรียนบรรลุจุดประสงค์การเรียนรู้หรือไม่ เพื่อปรับปรุงแก้ไขต่อไป 6) จัดกิจกรรมสอนซ่อมเสริมนอกตารางออกอากาศเพื่อช่วยเหลือนักเรียนที่ไม่บรรลุจุดประสงค์การเรียนรู้หรือให้ความรู้เพิ่มเติมแก่นักเรียน

3. นักเรียน มีบทบาท 1) จัดเตรียมวัสดุ อุปกรณ์การเรียน เพื่อใช้ในการจัดกิจกรรมแต่ละครั้งตามที่ครูมอบหมาย 2) เข้าห้องเรียนตรงเวลาตามที่โรงเรียนกำหนด ตั้งใจปฏิบัติกิจกรรมการเรียนรู้ตามขั้นตอนพร้อม ๆ กับโรงเรียน ต้นทาง ทำแบบฝึกหัด ใบงาน หรือตอบคำถามตามที่ครูโรงเรียนต้นทางมอบหมาย ซักถามครูผู้สอน ถ้ามีข้อสงสัย หรือข้อคิดเห็นที่เกิดขึ้นขณะจัดกิจกรรม การเรียนรู้ 3) มีความซื่อสัตย์ต่อตนเองและผู้อื่น เช่น กรณีเมื่อได้รับมอบหมายจากครูต้นทาง ให้ตรวจผลงานตนเอง 4) สรุปสาระสำคัญที่ได้รับจากการเรียนรู้แต่ละครั้ง ทบทวนบทเรียน ศึกษาค้นคว้าจากแหล่งการเรียนรู้อื่น ๆ เพิ่มเติม

4. ผู้ปกครอง มีบทบาท 1) รับทราบและทำความเข้าใจระบบ วิธีการจัดการเรียนการสอน โดยด้วยการศึกษากาไกลผ่านดาวเทียม ที่โรงเรียนได้นำมาใช้ 2) ตระหนักถึงความสำคัญ ความจำเป็น และประโยชน์ของการเรียนการสอนด้วยการศึกษากาไกลผ่านดาวเทียม 3) ให้ความร่วมมือ ส่งเสริม สนับสนุน กิจกรรมการเรียนการสอน ของนักเรียนและครู 4) สนับสนุน ส่งเสริม การจัดหาวัสดุ อุปกรณ์ เครื่องมือในการรับสัญญาณ จากสถานีวิทยุโทรทัศน์การศึกษาทางไกลผ่านดาวเทียม 5) ติดตาม สอบถามการเรียนของนักเรียน และร่วมมือกับโรงเรียน ในการประเมินผลการจัดการเรียนการสอน เพื่อปรับปรุงแก้ไขหรือพัฒนาต่อไปอย่างต่อเนื่อง

5. คณะกรรมการสถานศึกษาขั้นพื้นฐาน มีบทบาท 1) กำหนดนโยบายร่วมกับโรงเรียนในการจัดการเรียนการสอนด้วยการศึกษาทางไกลผ่านดาวเทียม (DLTV) 2) มีส่วนร่วมในการปรับตารางเรียนให้สอดคล้องกับตารางการออกอากาศของ โรงเรียนวังไกลกังวล 3) ให้ความเห็นชอบแผนการดำเนินงานจัดการเรียนการสอนด้วยการศึกษาทางไกลผ่านดาวเทียม 4) มีส่วนร่วมในการประเมินผลการดำเนินงานของโรงเรียนและ ประชาสัมพันธ์ผลการดำเนินงาน

6. ภาควิชาครูช่วย ประกอบด้วยบุคคล หรือ หน่วยงานภายนอกที่มีส่วนช่วยเหลือสนับสนุนการศึกษาทางไกลผ่านดาวเทียม (DLTV) มีบทบาทในการสนับสนุนอุปกรณ์ในการจัดการศึกษาทางไกลผ่านดาวเทียม (DLTV) การบำรุงรักษา และซ่อมบำรุงอุปกรณ์การศึกษาทางไกลผ่านดาวเทียม (DLTV)

ปัจจัยแห่งความสำเร็จ ประกอบด้วย การศึกษาหาความรู้เกี่ยวกับการจัดการเรียนการสอนด้วยการศึกษาทางไกลผ่านดาวเทียม (DLTV) จากโรงเรียนที่เป็นต้นแบบ เพื่อให้มีความเข้าใจอย่างชัดเจนก่อนการดำเนินงานผู้บริหารโรงเรียนเป็นผู้นำด้วยความมุ่งมั่น โดยบริหารจัดการ ส่งเสริมและสนับสนุนการจัดการเรียนการสอนด้วยการศึกษาทางไกลผ่านดาวเทียม (DLTV) การเตรียมการสอนล่วงหน้าของคุณครู ตลอดจนการวางแผนอย่างเป็นระบบทุกขั้นตอน รวมทั้งการมอบหมายงานให้นักเรียนเตรียมพร้อมในการเรียนครั้งต่อไป การมีโทรทัศน์และอุปกรณ์ สำรองไว้อย่างน้อย 1 ชุด เพื่อทดแทนได้อย่างต่อเนื่อง เมื่อเครื่องเดิมชำรุดเสียหาย การสนับสนุนการจัดการเรียนการสอนด้วยการศึกษาทางไกลผ่านดาวเทียม (DLTV) อย่างจริงจังของคณะกรรมการสถานศึกษา ความตระหนักและการให้ความสำคัญกับการจัดการเรียนการสอนด้วยการศึกษาทางไกลผ่านดาวเทียม (DLTV) ความร่วมมือของบุคลากรทุกคน ทุกฝ่ายในดำเนินการอย่างจริงจัง

กระบวนการจัดการเรียนรู้ในห้องเรียน ดำเนินการดังนี้

1. ชั้นเตรียมการสอน ได้แก่ 1) ศึกษา ทบทวน หลักสูตรสถานศึกษา โครงสร้างเวลาเรียน แต่ละกลุ่มสาระการเรียนรู้เพื่อปรับปรุงให้สอดคล้องกับโครงสร้างเวลาเรียนของโรงเรียนวังไกลกังวล 2) ศึกษาแผนการจัดการเรียนรู้ล่วงหน้าจากเว็บไซต์ <https://dltv.ac.th> พร้อมเตรียมรายการสื่อ เอกสาร ใบงานและศึกษากิจกรรมที่ต้องปฏิบัติทั้งก่อนเรียน ระหว่างเรียน และหลังรับชมการจัดการเรียนรู้ที่จะออกอากาศในแต่ละครั้ง เพื่อให้ครูเห็นภาพ ตลอดแนวและดำเนินการจัดกิจกรรมได้อย่างต่อเนื่อง 3) วางแผนการจัดการในชั้นเรียนเพื่อให้นักเรียนได้เรียนตามตารางออกอากาศที่เหมาะสม ดังนี้ กรณีครูสอน 1 ห้องเรียน สามารถอยู่กับชั้นเรียนได้ตลอดเวลา ควรเตรียมการสนทนา แนะนำเพิ่มเติม ทั้งการนำเข้าสู่บทเรียน การปฏิบัติกิจกรรม ระหว่างเรียน และสรุปบทเรียน และกรณีได้รับมอบหมายให้สอนมากกว่า 1 ห้องเรียนในเวลาเดียวกัน ครูต้องเตรียมมอบหมายงานและชี้แจงขั้นตอนการเรียนทางไกลของนักเรียนแต่ละชั้น ให้นักเรียนเข้าใจ ครูผู้สอนต้องพิจารณาว่าจะไปกำกับกับการเรียนของนักเรียนชั้นใด เวลาใด อย่างไร 4) เตรียมสื่อ วัสดุ อุปกรณ์ ใบงาน ใบความรู้และกิจกรรมเสริม ตามที่ครูต้นทางกำหนดสำหรับโรงเรียนปลายทาง หรืออาจประยุกต์ ตามความเหมาะสมกับท้องถิ่นและความจำเป็น ให้สอดคล้องกับเนื้อหาในแต่ละรายชั่วโมงตามตารางออกอากาศ 5) จัดนักเรียนเข้าเรียนตามตารางออกอากาศ เพื่อให้สามารถปฏิบัติกิจกรรมการเรียนการสอนได้อย่างครบถ้วน กรณีไม่สามารถรับชมรายการออกอากาศ ได้ในแต่ละครั้ง ครูต้องจัดกิจกรรมสอนเพิ่มเติมให้นักเรียนโดยสามารถรับชมย้อนหลังได้ผ่านทางเว็บไซต์ <https://dltv.ac.th>

6) จัดวางเครื่องรับโทรทัศน์ให้เหมาะสม นักเรียนสามารถมองเห็น ได้ชัดเจน ทัวถึง และตรวจสอบเครื่องรับสัญญาณของโรงเรียน ด้านการส่งสัญญาณ ออกอากาศจากสถานีวิทยุโทรทัศน์การศึกษาทางไกลผ่านดาวเทียม ก่อนถึงเวลา ออกอากาศตามตารางเพื่อเตรียมพร้อม 7) จัดสภาพห้องเรียนให้เหมาะสมเอื้อต่อการปฏิบัติกิจกรรม ตามแผนการจัดการเรียนรู้ในแต่ละครั้ง

2. ชั้นจัดการเรียนการสอน ได้แก่ 1) ครูนำเข้าสู่บทเรียน เพื่อเชื่อมโยงความรู้เดิมกับความรู้ใหม่แก่นักเรียน ให้สามารถเข้าใจเนื้อหาอย่างต่อเนื่อง และกิจกรรมที่ควรเสริมในช่วงนี้ได้แก่ กิจกรรมเปิดสมองด้วย BBL 2) เปิดรับสัญญาณการออกอากาศการจัดกิจกรรมการเรียนรู้จาก สถานีวิทยุโทรทัศน์การศึกษาทางไกลผ่านดาวเทียมและปฏิบัติกิจกรรมตามโรงเรียน ต้นทาง 3) กำกับ ดูแล สังเกตพฤติกรรมการเรียนรู้ของนักเรียน ครูแนะนำอธิบายเพิ่มเติมตามความจำเป็น กรณีครูต้องสอนมากกว่า 1 ห้องเรียน ในเวลาเดียวกัน ควรศึกษากิจกรรมตามแผนการจัดการเรียนรู้อย่างละเอียด เพื่อวางแผนการใช้เวลา ในการหมุนเวียน สับเปลี่ยนการกำกับดูแลห้องเรียนได้อย่างเหมาะสม ซึ่งครูผู้สอนจะต้องปรับเปลี่ยนบทบาท เป็นผู้กำกับห้องเรียน

3. ชั้นสรุป ดำเนินการโดย 1) ครูและนักเรียนร่วมกันสรุปบทเรียน สาระสำคัญจากการเรียน แต่ละครั้ง 2) ติดตาม ตรวจสอบการทำแบบฝึกหัด ภาระงานของนักเรียนแต่ละคน 3) ครูส่งการบ้าน หรือ สิ่งงานที่จะต้องเตรียมในชั่วโมงต่อไป

4. ชั้นวัดและประเมินผล ดำเนินการวัดผลและประเมินผล เมื่อกิจกรรมการเรียนการสอน สิ้นสุดลง ในแต่ละครั้ง แต่ละหน่วยการเรียนรู้ เพื่อให้ทราบว่าการเรียนบรรลุจุดประสงค์ การเรียนรู้หรือไม่ มากน้อยเพียงใด แล้ววิเคราะห์เพื่อปรับปรุงแก้ไขหรือพัฒนาต่อไป

5. ชั้นบันทึกผลหลังสอน โดยครูบันทึกผลการจัดการเรียนรู้ในแต่ละครั้งหลังการจัดการเรียนรู้ สิ้นสุดลง โดยมีหัวข้อ ดังนี้ ชื่อกลุ่มสาระการเรียนรู้ ชั้นที่สอน หน่วยการเรียนรู้ เนื้อหา กิจกรรม การเรียนการสอน สรุปผล และบันทึกผลหลังสอน

6. ชั้นสอนซ่อมเสริม ครูจัดกิจกรรมการสอนซ่อมเสริมนอกตารางออกอากาศเพื่อช่วยเหลือ นักเรียนที่ไม่บรรลุจุดประสงค์การเรียนรู้หรือให้ความรู้เพิ่มเติมแก่นักเรียน

อนึ่ง ในการจัดการศึกษาด้วยการศึกษาทางไกลผ่านดาวเทียม (DLTV) เพื่อยกระดับคุณภาพ การศึกษาโรงเรียนขนาดเล็ก สังกัดสำนักงานคณะกรรมการการศึกษาขั้นพื้นฐาน นั้น ผู้ที่เกี่ยวข้องจำเป็นต้องมี ความรู้ ความเข้าใจ รวมถึงมีเจตคติที่ถูกต้องเกี่ยวกับเรื่องดังกล่าว ทั้งต้องให้ความสำคัญกับการดำเนินงานใน แต่ละด้าน แต่ละระดับอย่างจริงจัง โดยเฉพาะกระบวนการจัดการเรียนรู้ในห้องเรียน อย่างไรก็ตามนอกจาก โรงเรียนขนาดเล็กแล้ว สถานศึกษาทั่วไปสามารถจัดการศึกษาด้วยการศึกษาทางไกลผ่านดาวเทียม (DLTV) เพื่อยกระดับคุณภาพการศึกษา โดยอาจนำเฉพาะในส่วนของกระบวนการเรียนรู้ในห้องเรียนไปปรับ ประยุกต์ใช้ให้เหมาะสมกับบริบทของสถานศึกษาที่จะนำไปใช้