

แบบรายงานการบริหารทรัพยากรบุคคลประจำปีงบประมาณ พ.ศ. 2565

สำนักงานคณะกรรมการการศึกษาขั้นพื้นฐาน

ตามระเบียบ ก.พ. ว่าด้วยการรายงานเกี่ยวกับการบริหารทรัพยากรบุคคลของข้าราชการพลเรือน เพื่อประโยชน์ในการปรับปรุงประสิทธิภาพและประสิทธิผลการบริหารทรัพยากรบุคคล พ.ศ. 2553 กำหนดให้กรม ส่วนราชการที่อยู่ในบังคับบัญชาชั้นตรงต่อนายกรัฐมนตรี ส่วนราชการที่อยู่ในบังคับบัญชา หรือรับผิดชอบการปฏิบัติราชการ ชั้นตรงต่อนายกรัฐมนตรี ส่วนราชการไม่สังกัดสำนักนายกรัฐมนตรีกระทรวงหรือทบวงจัดทำรายงานเกี่ยวกับการบริหารทรัพยากรบุคคลของข้าราชการพลเรือนในงบประมาณที่ผ่านมา ตามแบบที่สำนักงาน ก.พ. กำหนด ส่งให้สำนักงาน ก.พ. และกระทรวงต้นสังกัดภายในเดือนตุลาคมของทุกปี นั้น

ส่วนราชการได้จัดทำรายงานการบริหารทรัพยากรบุคคลประจำปีงบประมาณ พ.ศ. 2565 ดังกล่าวแล้ว โดยประกอบด้วยเนื้อหา 3 ส่วน ดังนี้

ส่วนที่ 1 การรายงานสถานภาพการบริหารทรัพยากรบุคคลของส่วนราชการ

ส่วนที่ 2 ผลสัมฤทธิ์ด้านการบริหารทรัพยากรบุคคล

ส่วนที่ 3 แผนภูมิแสดงข้อมูลผลสัมฤทธิ์ด้านการบริหารทรัพยากรบุคคล (ข้อมูลจากส่วนที่ 2)

ขอรับรองข้อมูลผลการดำเนินงานตามรายละเอียดที่แนบมาพร้อมนี้

ลงชื่อ



ชื่อ-สกุล

(นายพัฒนา พัฒนทวีตล)

ตำแหน่ง **รองเลขาธิการคณะกรรมการข้าราชการศึกษาขั้นพื้นฐาน ปฏิบัติราชการแทน**

วันที่/...../..... **เลขาธิการคณะกรรมการการศึกษาขั้นพื้นฐาน**

ผู้ประสานงาน

ชื่อ-สกุล นางสาวอารยา ดาราศรีศักดิ์

ตำแหน่ง **นักทรัพยากรบุคคลปฏิบัติการ**

โทรศัพท์/โทรสาร 022885651

มือถือ 0917789839

อีเมล hr.obec2566@gmail.com

ส่วนที่ 1 การรายงานสถานภาพการบริหารทรัพยากรบุคคลของส่วนราชการ

การจัดทำแผนกลยุทธ์การบริหารทรัพยากรบุคคล

1. ส่วนราชการมีการจัดทำแผนกลยุทธ์การบริหารทรัพยากรบุคคลหรือไม่

ไม่มี

2. โปรดระบุประเด็นยุทธศาสตร์ด้านการบริหารทรัพยากรบุคคลที่ส่วนราชการให้ความสำคัญในรอบปีที่ผ่านมา 3 ลำดับแรก พร้อมทั้งระบุประเด็นที่มุ่งให้ความสำคัญ/การดำเนินการ/กิจกรรมที่สำคัญ ภายใต้ประเด็นยุทธศาสตร์ฯ ดังกล่าว

	ประเด็นยุทธศาสตร์ด้านการบริหารทรัพยากรบุคคล	ประเด็นที่มุ่งให้ความสำคัญ หรือการดำเนินการหรือกิจกรรมที่สำคัญในปีที่ผ่านมา
ประเด็นที่ 1	การพัฒนาคุณภาพผู้เรียนในระดับการศึกษาขั้นพื้นฐาน	1.ส่งเสริมการจัดการศึกษาเพื่อความเป็นเลิศของผู้เรียนให้มีสมรรถนะตามศักยภาพ /2.พัฒนาผู้เรียนให้มีสมรรถนะตามหลักสูตร/3.พัฒนาผู้เรียนให้มีความทักษะที่จำเป็นในศตวรรษที่ 21
ประเด็นที่ 2	การเพิ่ม โอกาสให้ผู้เรียนเข้าถึงบริการการศึกษาขั้นพื้นฐาน	1.เพิ่มโอกาสการเข้าถึงการศึกษาที่มีคุณภาพ/2.ลดความเหลื่อมล้ำทางการศึกษา/3.พัฒนาสถานศึกษาให้มีความปลอดภัย
ประเด็นที่ 3	การพัฒนาคุณภาพครูและบุคลากรทางการศึกษา	1.ส่งเสริมสนับสนุนการพัฒนาองค์ความรู้ครูและทักษะสมรรถนะด้านการสอน/2.ส่งเสริม สนับสนุนครูให้มีจิตวิญญาณของความเป็นครูและลดภาระงานอื่นที่นอกเหนืองานสอน/3.กระจายอำนาจให้องค์คณะบุคคลและการบริหารกลุ่มเครือข่าย (Cluster)

คำชี้แจง ให้พิจารณาประเด็นการบริหารทรัพยากรบุคคลแต่ละข้อ และเลือกตอบสถานภาพที่สอดคล้องกับการดำเนินการของส่วนราชการมากที่สุด โดยมีตัวเลือกในการตอบ ดังนี้

- 5 หมายถึง สามารถดำเนินการได้ตามเป้าหมายหรือแผนที่กำหนด โดยสามารถเป็นแบบอย่างที่ดีในเรื่องนั้นได้
- 4 หมายถึง สามารถดำเนินการได้ตามเป้าหมายหรือแผนที่กำหนด โดยได้รับการยอมรับหรือ Feedback เชิงบวกจากผู้ที่เกี่ยวข้อง
- 3 หมายถึง สามารถดำเนินการได้ตามเป้าหมายหรือแผนที่กำหนด
- 2 หมายถึง มีการดำเนินการ แต่ยังไม่เป็นไปตามเป้าหมายหรือแผนที่ตั้งไว้
- 1 หมายถึง ไม่มีการดำเนินการ

การวางแผนและบริหารอัตรากำลัง

	5	4	3	2	1
3. มีการทบทวนบทบาทภารกิจของส่วนราชการ และเกี่ย้ออัตรากำลังเพื่อรองรับภารกิจสำคัญ		✓			
4. มีการวิเคราะห์ลักษณะงานที่เหมาะสมกับการจ้างงานแต่ละประเภท เช่น ข้าราชการ พนักงานราชการ เป็นต้น	✓				
5. มีการวางแผนสืบทอดตำแหน่งสำหรับตำแหน่งสำคัญในส่วนราชการ					✓

การสรรหา บรรจุ และแต่งตั้ง

	5	4	3	2	1
6. มีการดำเนินการสรรหาข้าราชการที่สอดคล้องกับความต้องการของส่วนราชการในการขับเคลื่อนภารกิจปัจจุบัน		✓			
7. มีเครื่องมือในการประเมินบุคคลเพื่อการสรรหาที่มีคุณภาพและเหมาะสม		✓			
8. มีการปฏิบัติตามหลักเกณฑ์ที่ ก.พ. กำหนดเกี่ยวกับการแต่งตั้งตำแหน่งประเภททั่วไปได้อย่างมีประสิทธิภาพ		✓			
9. มีการปฏิบัติตามหลักเกณฑ์ที่ ก.พ. กำหนดเกี่ยวกับการแต่งตั้งตำแหน่งประเภทวิชาการได้อย่างมีประสิทธิภาพ		✓			
10. มีการปฏิบัติตามหลักเกณฑ์ที่ ก.พ. กำหนดเกี่ยวกับการแต่งตั้งตำแหน่งประเภทอำนวยการได้อย่างมีประสิทธิภาพ		✓			

คำชี้แจง ให้พิจารณาประเด็นการบริหารทรัพยากรบุคคลแต่ละข้อ และเลือกตอบสถานภาพที่สอดคล้องกับการดำเนินการของส่วนราชการมากที่สุด โดยมีตัวเลือกในการตอบ ดังนี้

- 5 หมายถึง สามารถดำเนินการได้ตามเป้าหมายหรือแผนที่กำหนด โดยสามารถเป็นแบบอย่างที่ดีในเรื่องนั้นได้
- 4 หมายถึง สามารถดำเนินการได้ตามเป้าหมายหรือแผนที่กำหนด โดยได้รับการยอมรับหรือ Feedback เชิงบวกจากผู้ที่เกี่ยวข้อง
- 3 หมายถึง สามารถดำเนินการได้ตามเป้าหมายหรือแผนที่กำหนด
- 2 หมายถึง มีการดำเนินการ แต่ยังไม่เป็นไปตามเป้าหมายหรือแผนที่ตั้งไว้
- 1 หมายถึง ไม่มีการดำเนินการ

การพัฒนาทรัพยากรบุคคล

	5	4	3	2	1
11. มีการดำเนินการพัฒนาข้าราชการที่อยู่ระหว่างทดลองปฏิบัติหน้าที่ราชการได้ตามกรอบเวลาที่ ก.พ. กำหนด	✓				
12. มีระบบการสอนงาน (Coaching) ของบุคลากรระดับหัวหน้างาน เพื่อพัฒนาผู้ใต้บังคับบัญชา		✓			
13. มีการเชื่อมโยงระบบการบริหารและพัฒนาทรัพยากรบุคคล (HRM & HRD) ที่สนับสนุน และสอดคล้องกัน	✓				
14. มีการวางแผนการพัฒนาผู้บริหารทุกระดับ เพื่อให้มีภาวะผู้นำ (Leadership) และมีความรู้/ทักษะ และสมรรถนะที่สอดคล้องกับบริบทการทำงานในปัจจุบันและอนาคต		✓			

การประเมินผลการปฏิบัติงาน

	5	4	3	2	1
15. มีการปฏิบัติตามหลักเกณฑ์ที่ ก.พ. กำหนดเกี่ยวกับการประเมินผลการปฏิบัติราชการได้อย่างมีประสิทธิภาพ	✓				
16. ผลการประเมินถูกนำไปใช้ประโยชน์ ดังนี้					
16.1 การพัฒนาบุคลากร เช่น การวางแผนพัฒนา การวิเคราะห์จุดแข็งและช่องว่างการพัฒนา เป็นต้น		✓			
16.2 การคัดเลือกบุคคลกลุ่มกำลังคนคุณภาพ (Talent)		✓			
16.3 การเลื่อนตำแหน่งที่สูงขึ้น		✓			
16.4 การปรับปรุงและพัฒนาคุณภาพงานของบุคลากร/สำนัก/กอง/องค์กร		✓			

คำชี้แจง ให้พิจารณาประเด็นการบริหารทรัพยากรบุคคลแต่ละข้อ และเลือกตอบสถานภาพที่สอดคล้องกับการดำเนินการของส่วนราชการมากที่สุด โดยมีตัวเลือกในการตอบ ดังนี้

- 5 หมายถึง สามารถดำเนินการได้ตามเป้าหมายหรือแผนที่กำหนด โดยสามารถเป็นแบบอย่างที่ดีในเรื่องนั้นได้
- 4 หมายถึง สามารถดำเนินการได้ตามเป้าหมายหรือแผนที่กำหนด โดยได้รับการยอมรับหรือ Feedback เชิงบวกจากผู้ที่เกี่ยวข้อง
- 3 หมายถึง สามารถดำเนินการได้ตามเป้าหมายหรือแผนที่กำหนด
- 2 หมายถึง มีการดำเนินการ แต่ยังไม่เป็นไปตามเป้าหมายหรือแผนที่ตั้งไว้
- 1 หมายถึง ไม่มีการดำเนินการ

การบริหารจัดการกลุ่มกำลังคนคุณภาพ (Talent Management)

	5	4	3	2	1
17. มีการกำหนดกลุ่มกำลังคนคุณภาพ* (Talent Pools) เพื่อใช้ประโยชน์ในการบริหารทรัพยากรบุคคลของส่วนราชการ	✓				
18. มีการวางแผนทางความก้าวหน้าในอาชีพ (Career Path) สำหรับกลุ่มกำลังคนคุณภาพ โดยมีการระบุแผนการพัฒนา โยกย้าย สับเปลี่ยนหมุนเวียน หรือมอบหมายงาน เพื่อเป็นแนวทางในการวางแผนการสั่งสมประสบการณ์และการพัฒนา		✓			
19. มีแนวทางติดตามประเมินผลกลุ่มกำลังคนคุณภาพ เช่น ติดตามและรับฟังความคิดเห็นของกลุ่มดังกล่าวต่อการปฏิบัติงาน การวิเคราะห์อัตราการลาออก/การโอน เป็นต้น		✓			

* กลุ่มกำลังคนคุณภาพ หมายถึง กลุ่มบุคลากรที่มีทักษะหรือสมรรถนะสูง ได้แก่ นักเรียนทุนรัฐบาล ข้าราชการผู้มีผลสัมฤทธิ์สูง (HiPPS) ผู้ผ่านหลักสูตรการพัฒนาผู้นำคลื่นลูกใหม่ในราชการไทย (New Wave Leader) ผู้ผ่านโครงการพัฒนานักบริหารการเปลี่ยนแปลงรุ่นใหม่ (นปร.) และผู้ผ่านการปฏิบัติงานในโครงการเชิงยุทธศาสตร์/โครงการสำคัญระดับประเทศ (Policy Work/Study Team : PWST)

คำชี้แจง ให้พิจารณาประเด็นการบริหารทรัพยากรบุคคลแต่ละข้อ และเลือกตอบสถานภาพที่สอดคล้องกับการดำเนินการของส่วนราชการมากที่สุด โดยมีตัวเลือกในการตอบ ดังนี้

- 5 หมายถึง สามารถดำเนินการได้ตามเป้าหมายหรือแผนที่กำหนด โดยสามารถเป็นแบบอย่างที่ดีในเรื่องนั้นได้
- 4 หมายถึง สามารถดำเนินการได้ตามเป้าหมายหรือแผนที่กำหนด โดยได้รับการยอมรับหรือ Feedback เชิงบวกจากผู้ที่เกี่ยวข้อง
- 3 หมายถึง สามารถดำเนินการได้ตามเป้าหมายหรือแผนที่กำหนด
- 2 หมายถึง มีการดำเนินการ แต่ยังไม่เป็นไปตามเป้าหมายหรือแผนที่ตั้งไว้
- 1 หมายถึง ไม่มีการดำเนินการ

คุณภาพชีวิตการทำงานและความสมดุลระหว่างชีวิตกับการทำงาน

	5	4	3	2	1
20. มีการพัฒนาคุณภาพชีวิตของผู้ปฏิบัติงานในด้านการงาน เช่น จัดสภาพแวดล้อม สิ่งอำนวยความสะดวก นวัตกรรม เทคโนโลยีสารสนเทศ/ดิจิทัลมาใช้นับสนุนการปฏิบัติงาน มีระบบป้องกันภัยต่าง ๆ เป็นต้น เพื่อสนับสนุนให้การปฏิบัติงานเป็นไปอย่างมีประสิทธิภาพ สะดวก ปลอดภัยและถูกสุขลักษณะ		✓			
21. มีการพัฒนาคุณภาพชีวิตของผู้ปฏิบัติงานในด้านสังคม เช่น จัดกิจกรรมเพื่อประโยชน์สาธารณะ จัดกิจกรรมเพื่อเสริมสร้างความสัมพันธ์ที่ดีระหว่างบุคลากรในรูปแบบต่าง ๆ เป็นต้น	✓				
22. มีการพัฒนาคุณภาพชีวิตของผู้ปฏิบัติงานในด้านส่วนตัว เช่น มีการตรวจสุขภาพประจำปี มีสถานที่หรือมีการจัดกิจกรรมที่ส่งเสริมสุขภาพ การให้ความรู้ด้านการวางแผนทางการเงิน การจัดสวัสดิการการเงินกู้ เงินช่วยเหลืองานศพ เป็นต้น		✓			

ฐานข้อมูลด้านการบริหารทรัพยากรบุคคล

23. ส่วนราชการมีการนำข้อมูลเกี่ยวกับบุคคลมาวิเคราะห์เพื่อใช้ในการบริหารทรัพยากรบุคคลในระดับใด

การวางแผนกำลังคน	ระดับสูง(มีการวิเคราะห์ข้อมูลเพื่อพยากรณ์สิ่งที่อาจจะเกิดขึ้นในอนาคต)
การสรรหา บรรจุ และแต่งตั้ง	ระดับกลาง(มีการวิเคราะห์ข้อมูลโดยใช้หลายตัวแปร เพื่อแสดงถึงสาเหตุของสิ่งที่เกิดขึ้น)
การพัฒนาทรัพยากรบุคคล	ระดับกลาง(มีการวิเคราะห์ข้อมูลโดยใช้หลายตัวแปร เพื่อแสดงถึงสาเหตุของสิ่งที่เกิดขึ้น)
การบริหารจัดการกลุ่มกำลังคนคุณภาพ	ระดับสูง(มีการวิเคราะห์ข้อมูลเพื่อพยากรณ์สิ่งที่อาจจะเกิดขึ้นในอนาคต)

24. ส่วนราชการมีการพัฒนาหรือนำนวัตกรรมมาใช้ในการให้บริการด้านการบริหารทรัพยากรบุคคลหรือไม่ อย่างไร โดยนวัตกรรมนี้สามารถแก้ไขปัญหา หรือยกระดับประสิทธิภาพกระบวนการด้านการบริหารทรัพยากรบุคคลอย่างไร

นวัตกรรม

HRMS

โปรดอธิบายว่านวัตกรรมนี้สามารถแก้ไขปัญหาหรือยกระดับประสิทธิภาพกระบวนการด้านการบริหารทรัพยากรบุคคลอย่างไร

- ช่วยลดความล่าช้าและความซ้ำซ้อนในการเก็บข้อมูลของหน่วยงานในสังกัด
- ช่วยเพิ่มประสิทธิภาพในการจัดการการวางอัตราค่าจ้างครูของแต่ละสถานศึกษา
- สามารถเห็นความเคลื่อนไหวได้แบบ Real Time เมื่อมีการโยกย้าย การเกษียณอายุ หรือการเปลี่ยนแปลงอัตราค่าจ้างครูในแต่ละโรงเรียน
- สามารถระบุความต้องการครูแต่ละสาขาวิชาเอก ที่จะตรงกับความต้องการของโรงเรียน

25. โปรระบุผลสำเร็จด้านการบริหารทรัพยากรบุคคลของส่วนราชการในรอบปีงบประมาณที่ผ่านมา จำนวน 1 เรื่อง

การพัฒนาข้าราชการครูและบุคลากรทางการศึกษาก่อนแต่งตั้งให้ดำรงตำแหน่งผู้บริหารสถานศึกษาในรูปแบบผสมผสาน (Online-Onsite)

จากสถานการณ์การแพร่ระบาดของโรคติดเชื้อไวรัสโคโรนา 2019 ทำให้การจัดอบรม/สัมมนา มีข้อจำกัดในการดำเนินการ แต่เนื่องจากตำแหน่งผู้บริหารสถานศึกษา มีความจำเป็นในการบริหารจัดการสถานศึกษา จึงได้ปรับปรุงและพัฒนาหลักสูตร ตลอดจนรูปแบบวิธีการในการพัฒนา เพื่อให้สามารถบรรจุและแต่งตั้งให้ดำรงตำแหน่งได้ตามมาตรฐานการพัฒนาและคุณภาพผู้ผ่านการพัฒนา โดยกำหนดเป็นหน่วยพัฒนาตามภูมิภาค ได้แก่ หน่วย สพม.สุโขทัย /สพม.ร้อยเอ็ด ผู้เข้ารับการพัฒนา ตำแหน่งผู้อำนวยการสถานศึกษาทั้งสิ้นจำนวน 499 คน ตำแหน่งรองผู้อำนวยการสถานศึกษาทั้งสิ้นจำนวน 1,476 คน

ส่วนที่ 2 ผลสัมฤทธิ์ด้านการบริหารทรัพยากรบุคคล

1. ข้อมูลข้าราชการ ปีงบประมาณ พ.ศ. 2565

1.1 การเคลื่อนไหวของข้าราชการ**

1) การเข้ารับราชการ

	จำนวน (คน)	สัดส่วน
บรรจุใหม่	145	86.83
รับโอน	22	13.17
บรรจุกลับ	0	0
การเข้ารับราชการตามมาตรา 56	0	0
รวมการเข้ารับราชการ	167	100

2) การสูญเสียข้าราชการ

	จำนวน (คน)	สัดส่วน
ลาออก	30	24.79
ให้โอน	55	45.45
เกษียณอายุ	32	26.45
เสียชีวิต	3	2.48
ออกด้วยเหตุผิดวินัย	1	0.83
รวมการสูญเสียข้าราชการ	121	100

**ข้อมูลการเคลื่อนไหวของข้าราชการทั้งปีงบประมาณ

1.2 อัตราการสูญเสียกำลังคนคุณภาพ

	จำนวนกำลังคนคุณภาพที่ลาออกหรือโอนออกจากส่วนราชการในปีงบประมาณ	จำนวนกำลังคนคุณภาพทั้งหมดของส่วนราชการในปีงบประมาณ	ร้อยละ
อัตราการสูญเสียกำลังคนคุณภาพ***	1	2	50

***กลุ่มกำลังคนคุณภาพ หมายถึง กลุ่มบุคลากรที่มีทักษะหรือสมรรถนะสูง ได้แก่ นักเรียนทุนรัฐบาล ข้าราชการผู้มีผลสัมฤทธิ์สูง (HiPPS) ผู้ผ่านหลักสูตรการพัฒนาผู้นำคลื่นลูกใหม่ในราชการไทย (New Wave Leader) ผู้ผ่านโครงการพัฒนานักบริหารการเปลี่ยนแปลงรุ่นใหม่ (นปร.) และผู้ผ่านการปฏิบัติงานในโครงการเชิงยุทธศาสตร์/โครงการสำคัญระดับประเทศ (Policy Work/Study Team : PWST)

1.3 มีการมอบหมายข้าราชการที่ดำรงตำแหน่งประเภทวิชาการ ระดับชำนาญการพิเศษขึ้นไป ทำหน้าที่ลักษณะเดียวกับผู้อำนวยการกอง ซึ่งเป็นกองที่เกิดจากการแบ่งงานภายใน (ที่ไม่ปรากฏตามกฎกระทรวงแบ่งส่วนราชการ)

มี

ระดับชำนาญการพิเศษที่ได้รับมอบหมาย จำนวนกี่คน

2

ระดับเชี่ยวชาญที่ได้รับมอบหมาย จำนวนกี่คน

0

1.4 มีการมอบหมายข้าราชการที่ดำรงตำแหน่งประเภทวิชาการ ระดับทรงคุณวุฒิ ทำหน้าที่ลักษณะเดียวกับตำแหน่งประเภทบริหาร ในการกำกับดูแลส่วนราชการระดับต่ำกว่ากรม

ไม่มี

1.5 จำนวนบุคลากรของหน่วยการเจ้าหน้าที่

	จำนวน (คน)
1. ข้าราชการ	123
2. พนักงานราชการ	22
รวม	145

2. ข้อมูลต้นทุนกิจกรรมเกี่ยวกับบุคลากร

	ปี 2565
ต้นทุนรวมด้านบริหารบุคลากร (บาท)	118,487,634.51
จำนวนบุคลากรที่ใช้คำนวณ (คน)	426,109
ต้นทุนต่อหน่วยด้านบริหารบุคลากร (บาท)	278.07
ต้นทุนด้านการพัฒนาทรัพยากรบุคคล (บาท)	57,929,700.47
จำนวนชั่วโมง/คน/การฝึกอบรม (ชั่วโมง)	229,733
ต้นทุนต่อหน่วยด้านการพัฒนาทรัพยากรบุคคล (บาท)	252.16

เหตุผลสำคัญของการเปลี่ยนแปลง

**เป็นข้อมูลปี64 ในปี65 ข้อมูลที่ใช้คำนวณในระบบ GF ยังไม่สมบูรณ์

ส่วนที่ 3 ข้อมูลด้านผลการปฏิบัติราชการ

3.1 ผลการปฏิบัติราชการของส่วนราชการในปีงบประมาณ พ.ศ. 2565 (ใช้ข้อมูลจากการประเมินส่วนราชการตามมาตรการปรับปรุงประสิทธิภาพการปฏิบัติราชการ)

ผลการปฏิบัติราชการของส่วนราชการ

	คะแนน
การประเมินประสิทธิผลการดำเนินงาน (Performance Base)	46.33
การประเมินศักยภาพในการดำเนินงาน (Potential Base)	30.00
คะแนนรวม	76.33

3.2 การบริหารผลการปฏิบัติงานและการเลื่อนเงินเดือน

รอบการประเมินที่ 1/2565

	จำนวนข้าราชการประเภทบริหาร (คน)	จำนวนข้าราชการประเภทอำนวยการ (คน)	จำนวนข้าราชการประเภทวิชาการ (คน)	จำนวนข้าราชการประเภททั่วไป (คน)
ดีเด่น	6	8	512	102
ดีมาก	0	0	82	18
ดี	0	0	6	0
พอใช้	0	0	7	0
ต้องปรับปรุง	0	0	0	0

รอบการประเมินที่ 2/2565

	จำนวน ข้าราชการ ประเภทบริหาร (คน)	จำนวน ข้าราชการ ประเภทอำนวยการ (คน)	จำนวน ข้าราชการ ประเภทวิชาการ (คน)	จำนวน ข้าราชการ ประเภททั่วไป (คน)
ดีเด่น	6	10	555	93
ดีมาก	0	0	45	8
ดี	0	0	4	0
พอใช้	0	0	0	0
ต้องปรับปรุง	0	0	0	0

4. ข้อมูลด้านการพัฒนาทรัพยากรบุคคล

	จำนวนบุคลากรที่ได้ รับการพัฒนาใน ปีงบประมาณ (คน)	จำนวนบุคลากร ทั้งหมดใน ปีงบประมาณ (คน)	ร้อยละ
4.1 การพัฒนาทักษะเชิงยุทธศาสตร์ (Strategic Skillset)**** (ทักษะเชิงยุทธศาสตร์ ได้แก่ ทักษะดิจิทัล ทักษะการสื่อสารโน้มน้าว ทักษะการคิดอย่างเป็นระบบและสร้างสรรค์ และทักษะการคิดวิเคราะห์และวิพากษ์)	197331	439800	44.87
4.2 การพัฒนาทักษะด้านภาวะผู้นำ (Leadership Skillset)**** (ทักษะด้านภาวะผู้นำ ได้แก่ การยึดมั่นในมาตรฐานจริยธรรมและความเป็นมืออาชีพ การกำหนดวิสัยทัศน์และกลยุทธ์ การพัฒนาตนเองและผู้อื่นและสร้างการมีส่วนร่วมในองค์กร การสร้างและส่งเสริมให้เกิดการทำงานบูรณาการและความร่วมมืออย่างเต็มที่ การผลักดันให้เกิดนวัตกรรมและการเปลี่ยนแปลง การผลักดันให้เกิดการปฏิบัติและผลสัมฤทธิ์)	122316	439800	27.81
4.3 การพัฒนาด้านจริยธรรมตามประมวลจริยธรรมข้าราชการพลเรือน	0	439800	0

****ทักษะเชิงยุทธศาสตร์ (Strategic Skillset) และทักษะด้านภาวะผู้นำ (Leadership Skillset) ตามที่กำหนดในแนวทางการพัฒนาบุคลากรภาครัฐ พ.ศ. 2563 - 2565

5. ปัญหาอุปสรรคในการบริหารทรัพยากรบุคคลของส่วนราชการ

-การมีบุคลากรหลากหลายรุ่น (Generation) ในองค์กร

-การมีเส้นทางความก้าวหน้าไม่ชัดเจน (Career path) ทำให้บุคลากรที่มีความรู้ความสามารถย้ายโอนไปอยู่หน่วยงานอื่น

6. ข้อเสนอแนะในการบริหารทรัพยากรบุคคลของส่วนราชการ

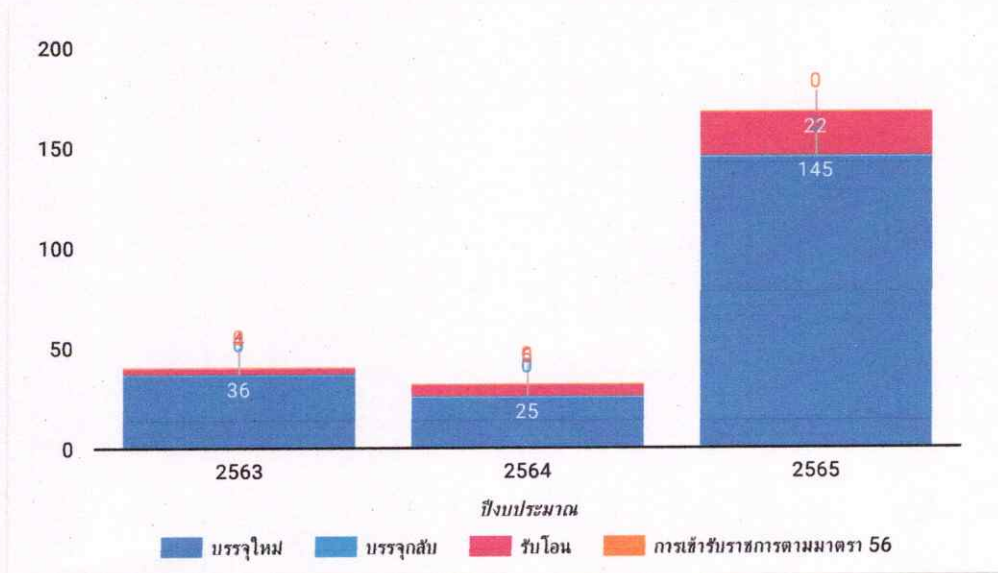
- จัดพัฒนาบุคลากรให้มีความรู้ ทักษะ และสมรรถนะ พร้อมรับการเปลี่ยนแปลง
- มีเส้นทางความก้าวหน้าเพื่อสร้างความผูกพันกับองค์กร (engagement)
- มีแผนพัฒนาบุคลากรทุกระดับที่ปฏิบัติได้จริง

คำชี้แจง โปรดกรอกอีเมลตามที่ระบุไว้ในส่วนผู้ประสานงาน เพื่อเข้าถึงข้อมูลของส่วนราชการของท่าน

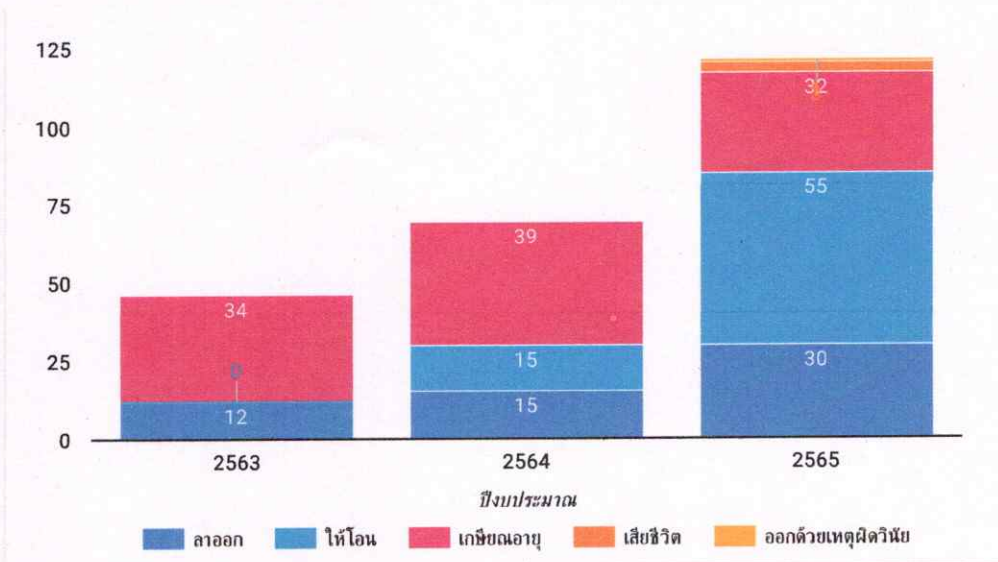
1. ข้อมูลข้าราชการ

1.1 การเคลื่อนไหวของข้าราชการ

แผนภูมิแสดงการเข้ารับราชการ ปีงบประมาณ พ.ศ. 2563 - 2565



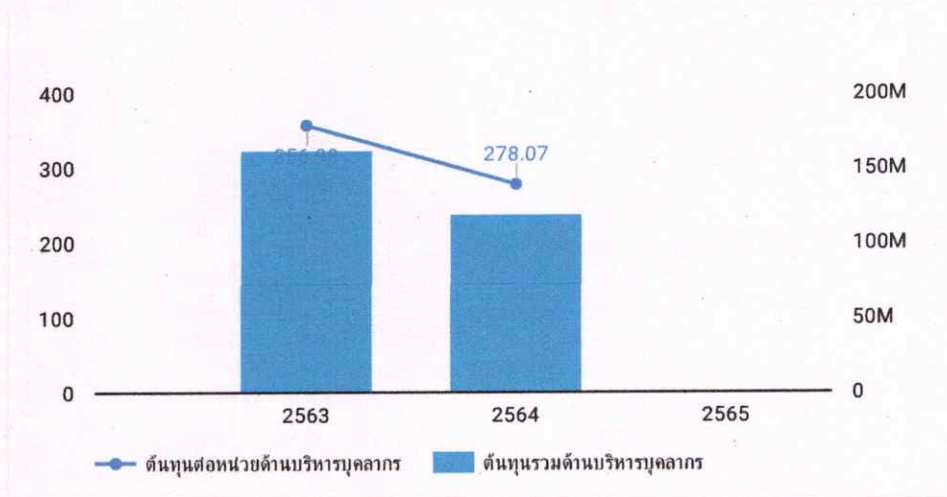
แผนภูมิแสดงการสูญเสียข้าราชการ ปีงบประมาณ พ.ศ. 2563 - 2565



2. ข้อมูลต้นทุนกิจกรรมเกี่ยวกับบุคลากร

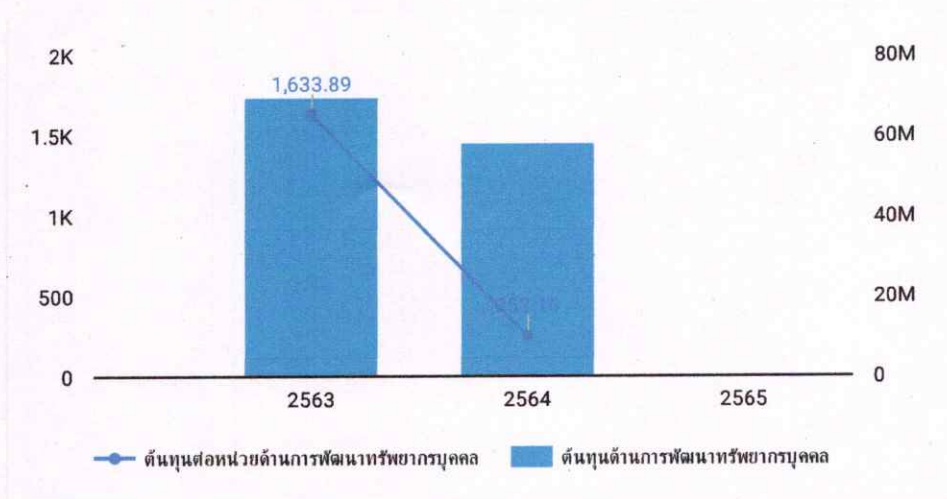
2.1 ต้นทุนต่อหน่วยด้านบริหารบุคลากร (บาท)

แผนภูมิแสดงต้นทุนต่อหน่วยด้านบริหารบุคลากร ปีงบประมาณ พ.ศ. 2563 - 2565



2.2 ต้นทุนต่อหน่วยด้านการพัฒนาทรัพยากรบุคคล (บาท)

แผนภูมิแสดงต้นทุนต่อหน่วยด้านการพัฒนาทรัพยากรบุคคล ปีงบประมาณ พ.ศ. 2563 - 2565



อีเมลผู้กรอกแบบรายงาน

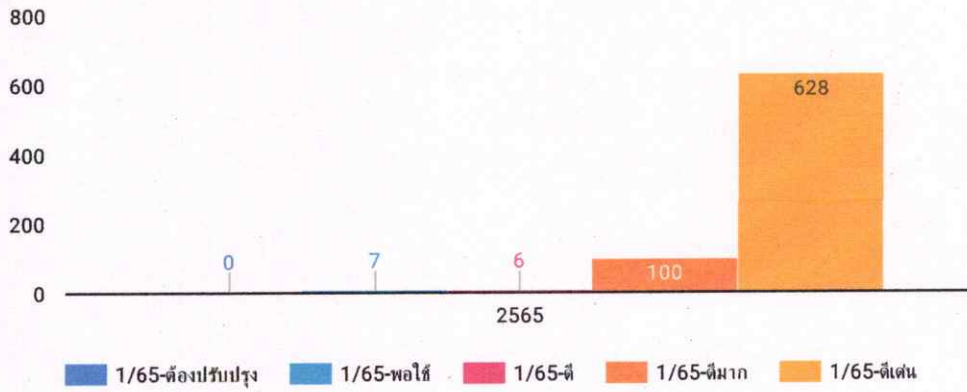
hr.obec2566@gmail.com

ส่วนราชการ ▾

1. สำนักงานคณะกรรมการการศึกษาขั้นพื้นฐาน

3. ข้อมูลด้านผลการปฏิบัติราชการ

แผนภูมิแสดงจำนวนข้าราชการ จำแนกตามผลการปฏิบัติราชการของข้าราชการ
รอบการประเมิน 1/2565



แผนภูมิแสดงจำนวนข้าราชการ จำแนกตามผลการปฏิบัติราชการของข้าราชการ
รอบการประเมิน 2/2565

